

Återföring

Nedgång av stödpersonsansökningar

Ärendet

Patientnämnden behandlade vid sammanträde den 19 september 2013 ett principärende rörande nedgång av stödpersonsansökningar.

I principärendet noterades att antalet ansökningar om stödperson har varierat kraftigt med perioder av nedgångar. Förvaltningen behandlade detta 2011 i ett principärende, som en konsekvens av detta skedde en markant ökning av antalet ansökningar. Under 2012 och 2013 har förvaltningen ånyo uppmärksammat att det skett en kraftig nedgång av ansökningar. Förvaltningen tillskrev berörda chefsöverläkare och efter detta har antalet stödpersonsansökningar ökat kraftigt. Patientnämnden ansåg att detta måste tillskrivas att förvaltningen gjorde berörda chefsöverläkare uppmärksamma på utvecklingen. Nämnden ansåg därför att egenkontrollen vad avser vårdens skyldighet att informera den tvångsvårdade om rätt att få en stödperson och att ansökan görs måste förbättras.

Nämnden beslöt att begära skriftlig återföring i ärendet senast den 30 november 2013.

Återföring

Stockholms läns sjukvårdsområde (SLSO) har med anledning av detta principärende inkommit med bifogad återföring. Av återföringen framgår att egenkontrollen gällande vårdens skyldigheter kring stödpersoner har förbättrats och kommer att utvecklas ytterligare. Hälso- och sjukvårdsförvaltningen (HSF) har inkommit med bifogad återföring där det framkommer att området kommer att ingå i vårdavtalsuppföljningen under 2014 samt att patientnämndens principärende togs upp på ett vårdgivarmöte mellan beställare och den vuxenpsykiatriska vården i slutet av november.

Förvaltningens synpunkter

Patientnämndens förvaltning noterar att det förordnades 211 stödpersoner under 2012 och 300 under 2013. Stödpersonsförordnaderna har ökat kraftigt när patientnämndens förvaltning eller hälso- och sjukvårdsförvaltningen har tagit upp frågan med vården och därefter sjunkit. Patientnämndens förvaltning förutsätter att ökad egenkontroll och vårdavtalsuppföljning kommer att leda till att alla som önskar få en stödperson ska få det. Förvaltningen kommer att bevaka frågan under 2014.



Konsekvenser för patientsäkerhet

Genom att säkerställa att tvångsvårdade patienter upplyses om sin lagstadgade rätt att få en stödperson och att ansökan görs kan detta bidra till att förbättra patientsäkerheten.

Konsekvenser för jämställd och jämlik vård

Om samtliga tvångsvårdade patienter upplyses om sin lagstadgade rätt till stödperson blir vården mer jämställd och jämlik.

Miljökonsekvenser

De föreslagna åtgärderna förväntas inte medföra några miljökonsekvenser.

Förslag till beslut

Nämnden föreslås besluta att

- godta återföringarna och avsluta ärendet med tjänsteutlåtande till HSF och styrelsen för SLSO
- ge förvaltningen i uppdrag att översända ärendets tjänsteutlåtande och inkomna återföringar till Programberedningen för folkhälsa och psykiatri för kännedom.

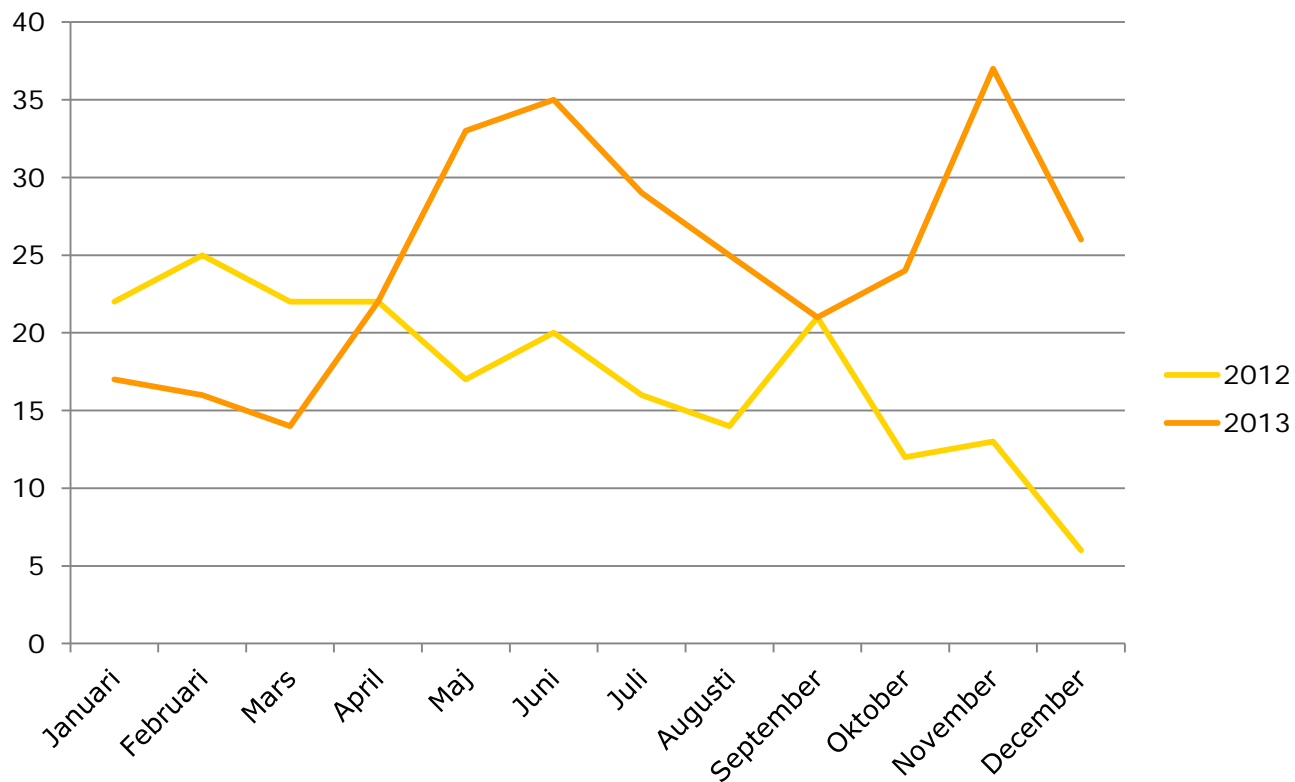
Staffan Blom
Förvaltningschef

Bilagor

1. Återföring från SLSO
2. Återföring från HSF
3. Diagram gällande antal stödpersonsförordnanden



Antal nya stödpersonsförordnande



Hälsö- och sjukvårdsförvaltningen

2013-11-15

HSN 1310-1156

Ankom

Handläggare:

Berit Ekedahl

2013-12-17

Patientnämndens förvaltning

Patientnämndsärende gällande nedgång av stödpersonsansökningar

Patientnämnden behandlade vid sitt sammanträde den 19 september 2013 ett principärende gällande nedgång av stödpersonverksamheten och konstaterar att vården måste bli bättre på att informera de patienter som tvångsvårdas om rätten att få en stödperson. Patientnämnden begär skriftlig återföring avseende genomförda förbättringsåtgärder senast den 30 november 2013.

Förvaltningens svar

Patientnämnden redovisar i sin skrivelse att antalet ansökningar om stödperson varierat kraftigt de senaste åren med perioder av nedgångar. Patientnämndens förvaltning har vid två tillfällen, 2011 och våren 2013, begärt in svar från berörda verksamheter inom den psykiatriska vården. 2013 berördes två vuxenpsykiatriska kliniker som hade haft få ansökningar om förordnanden.

I vårdavtalen som tecknats med psykiatriska vårdgivare anges specifika krav som gäller omfattning och kvalitet och som följs upp utifrån en årlig bedömning av väsentlighet och risk. Därutöver ska vårdgivarna enligt avtal följa de lagar och nationella riktlinjer m m som är aktuella inom vårdområdet. Ett exempel på ett sådant generellt krav är vårdens ansvar att genom en individuellt anpassad information upplysa patienter om sin rätt enligt den psykiatriska tvångsvårdslagstiftningen (LPT, LRV) att få en stödperson. Vårdgivaren ansvarar också för att den lagstiftning som gäller för bemötande, information, delaktighet och annat som reglerar patientens ställning omfattas av det ledningssystem som Vårdgivaren ska ha (SOSFS 2011:9).

Patienten ska ges ett erbjudande om stödperson att aktivt ta ställning till. En individuellt anpassad information måste därför vara anpassad till varje patients förutsättningar och förmåga att ta emot och ta till sig information. Skriftlig patientinformation med ett standardiserat innehåll behöver således kombineras med personligt anpassad information för att leva upp till kraven.

2013-11-15

I avtalsuppföljningen av den rättspsykiatriska vården har frågan om stödpersoner ingått och Patientnämndens skrivelse pekar på behovet av att beställaren behöver förstärka uppföljningarna om stödpersoner till att omfatta alla psykiatriska verksamheter som bedriver tvångsvård.

Som ett underlag för uppföljningen skulle det vara värdefullt att regelbundet få tillgång till Patientnämndens aggregerade statistik om antalet förordnanden av stödpersoner, uppdelat per vårdgivare.

Hälso- och sjukvårdsförvaltningen har genomfört eller planerar att genomföra följande aktiviteter med anledning av Patientnämndens skrivelse:

- Området kommer att ingå i vårdavtalsuppföljningen 2014.
- Patientnämndens skrivelse togs upp på ett vårdgivarmöte mellan beställaren och den vuxenpsykiatriska vården, i slutet av november 2013.
- Förvaltningens informerar om innehållet i detta tjänsteutlåtande i Programberedningen för folkhälsa och psykiatri den 2 december 2013.


Conny Gabrielsson
Chef Psykiatrienheten

Justerat

Agneta Dreber

Johan Sjölander

Ankom

2013-12-13

(Egenhändigt underskrivet)

**Yttrande i principärende från patientnämnden gällande nedgång i
stödpersonsansökningar enligt §31 LPT**

Styrelsen för Stockholms län sjukvårdsområde beslutade

att godkänna yttrande från SLSO i principärende från Patientnämnden
gällande nedgång av stödpersonsansökningar

SLSO-ledningen
Verksamhetsstöd patientsäkerhet
Handläggare: Elizabet Haking

SLS 2013-11-29 p 7
BESLUTSUNDERLAG
2013-11-12

SLSO 13-593
PaN A1303-00110-56

Ankom
2013-12-13
Patientnämndens förvaltning

Yttrande i principärende från Patientnämnden gällande nedgång i stödpersonsansökningar enligt §31 LPT.

Patientnämnden har vid sitt sammanträde 2013-09-19 behandlat ett principärende gällande nedgång av stödpersonsverksamheten.

Bakgrund

Patientnämndens förvaltning har de senaste åren uppmärksammat att antalet ansökningar om stödperson varierat kraftigt med perioder av nedgång. Förvaltningen behandlade detta 2011 som ett principärende där svar begärdes in från cheföverläkare motsvarande vid de kliniker som bedriver tvångsvård. Av svaren framgick bl a att flera brustit i egenkontroll som man avsåg att förbättra. Därefter skedde en markant ökning av antalet ansökningar och förordnanden. Under senare delen av 2012 och första kvartalet 2013 minskade ånyo ansökningarna om stödperson kraftigt.

Patientnämndens förvaltning initierade en förnyad utredning i mars 2013, genom att inhämta yttranden från cheföverläkare på berörda kliniker inom SLSO. Sammanfattningsvis framkom från Psykiatri Sydväst att många patienter tillfrågas om stödperson (407 personer för tiden 120101-130506) men endast fem personer ansökt och erhållit stödperson. På Psykiatri Södra inbjuds patientnämndens förvaltning regelbundet att informera på nyanställd personals introduktionsdagar bl a om stödpersonsverksamheten, medicinskt ansvarig överläkare ansvarar för internutbildning av läkarkollegor och övrig personal om LPT, samtliga specialister kommer att genomgå ett utbildningstillfälle om LPT-vård inkl stödperson under 2013. Inom Psykiatri Nordväst finns kända skriftliga rutiner för information om stödperson, väl dokumenterad information om att patienter delgivits rätt till stödperson, men man tror att de generellt förkortade vårdtiderna

2013-11-12

SLSO 13-593

PaN A1303-00110-56

bidragit till nedgången. Vid Norra Stockholms Psykiatri har läkare tillfrågats muntligt samt genom skriftlig enkät. De uppfattar att patienten upplever stort stöd från avdelningspersonalen så att stöd från ytterligare en, för dem okänd person, "verkar inte rimligt", men att information om stödperson ibland missas varför en uppstramning av information och dokumentation behövs. Rättspsykiatrisk Vård Stockholm har en skriftlig rutin för upplysning om stödperson samt tillvägagångssätt vid stödpersonens första besök på avdelningen.

Efter patientnämndens förvaltnings andra rundfrågning hos berörda kliniker noterades en kraftig uppgång av antalet stödpersonsansökningar. Patientnämnden anser att det inte är en slump utan måste tillskrivas att förvaltningen uppmärksammat berörda chefläkare på nedgången. Mot denna bakgrund anser förvaltningen att egenkontrollen vad avser vårdens skyldighet att informera den tvångsvårdade patienten om rätt till stödperson och att ansökan görs måste förbättras. Samtidigt konstateras att också patientnämndens förvaltning måste bevaka utvecklingen och regelbundet informera vården om dess lagreglerade skyldighet kring förfarandet om stödperson.

Ärende

Med anledning av detta önskar Patientnämnden få klarhet i:

- Hur vårdgivaren SLSO genom direktiv eller på annat sätt säkerställer att den psykiatriska vården lever upp till sin lagstadgade skyldighet att dels informera patienten om rätten till stödperson, dels se till att ansökan sker när patienten så önskar.

Patientnämnden beslutade med anledning av detta att översända ärendets tjänsteutlåtande till styrelsen för SLSO samt begära skriftlig återföring avseende genomförda förbättringsåtgärder senast 30 november 2013.

SLSO's utredning och åtgärder

En genomgång av SLSO's aktuella dokument gällande Lagen om psykiatrisk tvångsvård gjordes. Inom enheten eHälsa finns dokumentet "Rutinbeskrivning, - dokumentation av vård enligt LPT inom SLSO" framtagen av "Arbetsgruppen för LPT/LRV-dokumentation" bestående bl.

2013-11-12

SLSO 13-593

PaN A1303-00110-56

a. av cheföverläkare för de flesta av de berörda verksamheterna.

Arbetsgruppen är underställd SLSO´s vuxenpsykiatri INKA-grupp.

Dokumentet ses över fortlöpande, senaste versionen daterad 2013-04-24. Bilaga 1. På sidan 15 framgår när och hur chefläkaren, eller specialist med sk chöldlegation, ska anmäla till Patientnämnden när det kan finnas skäl att utse en stödperson. Det framgår även vilken blankett som används, samt hur registreringen sker i datajournalssystemet Take Care:

Att anmälan om stödperson har gjorts och skälen till anmälan registreras under:

- 1. Information om patientens rättigheter – LPT 31§, anmälan skäl utse stödperson

Patientens inställning till att få stödperson dokumenteras under:

- 2. Information om patientens rättigheter – LPT 31§, inställning till att få stödperson

När stödperson har utsetts av PaN anges under:

- 3. Information om patientens rättigheter – Stödperson utsedd av patientnämnden

Rutindokumentet finns på SLSO´s insida samt inom journalssystemet Take Care. Information om nya dokument ges på regelbundna på möten mellan eHälsa och lokala systemförvaltare av Take Care på varje klinik, samt till lokala systemadministratörer, sk superanvändare.

Efter patientnämndens rundfrågning i mars 2013 tog cheföverläkaren på Norra Stockholms Psykiatri kontakt med SLSO´s LPT-controlergrupp som därefter utarbetade ett månatligt rapporteringssystem för egenkontroll av de tre ovan nämnda rubrikerna. Systemet är i valideringsskede och testas på de psykiatriska klinikerna, ska tas i bruk när det är färdigställt. Vg se bilaga 2. Data kommer regelbundet att återföras till berörda enhetschefer.

Patientnämndens ärende om stödpersoner kommer att diskuteras på cheföverläkarmötet 131119 för ev ytterligare idéer kring egenkontroll.

SLSO har av beställarna av psykiatrisk vård (HSF) erhållit ett bidrag på 400.000 kr för ett datoriserat system för egenkontroll av tvångsvård.

2013-11-12

SLSO 13-593

PaN A1303-00110-56

Förslag till beslut

Styrelsen för Stockholms läns sjukvårdsområde föreslås besluta

att godkänna detta yttrande från SLSOs i principärende från
Patientnämnden gällande nedgång av stödpersonsansökningar



Mikael Ohrling
Sjukvårdsdirektör

Elizabet Rajs Haking
Chefläkare

Bifogas:

1. Rutinbeskrivning, Dokumentation av vård enligt LPT inom SLSO,
version 1.07, 2013-04-24
2. Rapport stödperson.doc