

NÄRINGS- OCH TILLVÄXTSTRATEGI

för Stockholmsregionen



Regionledningskontoret
Box 22550, 104 22 Stockholm
Besök: Lindhagensgatan 98
Telefon växel: 08-123 130 00
E-post: registrator.rlk@sll.se
www.sll.se
www.rufs.se

Projektledare: Cecilia Lindahl
Grafisk form och produktion: Luxlucid

RS 2020-0780
Juni 2021

Det här är Stockholmsregionens näringslivs- och tillväxtstrategi

STOCKHOLMSREGIONENS NÄRINGSLIVS- OCH TILLVÄXTSTRATEGI är en konkretisering av den regionala utvecklingsstrategin, RUF5 2050¹. Näringslivs- och tillväxtstrategin innefattar även Stockholmsregionens forsknings- och innovationsstrategi för smart specialisering.

Strategin visar på vad regionens aktörer måste fokusera på för att i senare skede utarbeta handlingsplaner, genomförandeplaner och utvecklingsprojekt som visar hur utvecklingsarbetet ska bedrivas och vem som ska göra det.

Stockholmsregionens näringslivs- och tillväxtstrategi är:

- Ett vägledande strategiskt underlag för prioriteringar i det regionala näringslivs- och tillväxtarbetet.
- Stockholmsregionens forsknings- och innovationsstrategi för smart specialisering.
- Ett dokument som ska underlätta samarbete, dialog och samsyn mellan regionala och lokala aktörer inom akademien, offentlig, privat och ideell sektor.

Strategin är uppdelad i fyra kapitel som är uppbyggda enligt följande:

1. Utgångsläge & förutsättningar för näringsliv och tillväxt – Därför behövs en näringslivs- och tillväxtstrategi.

2. Strategisk inriktning – Fyra inriktningsområden med insatser.

3. Stockholmsregionens forskning- och innovationsstrategi för smart specialisering – Näringslivs- och tillväxtstrategin innehåller Stockholmsregionens Forsknings och innovationsstrategi för smart specialisering som är ett villkor för finansiering av insatser för forskning, innovation och teknisk utveckling ur den regionala utvecklingsfonden (ERUF).

4. Genomförande och uppföljning – Hur ser processen ut framåt?

¹ Näringslivs- och tillväxtstrategin riktar sig, precis som RUF5 2050, till länets kommuner och andra berörda aktörer såsom tex innovations- och näringslivsfrämjare, stiftelser, forskningsinstitut, samverkansorganisationer, universitet och högskolor, branschorganisationer, nationella organisationer och myndigheter samt Region Stockholms egna verksamheter. Exempel på strategier som relaterar till denna strategi finns i kap. 4.1. Inom Region Stockholm kompletterar strategin andra styrande dokument inom områdena uppförande/bemötande, hållbarhet, medarbetare och arbetsmiljö, näringslivsutveckling och tillväxt, folkhälsa, forskning/utveckling/utbildning/innovation som gäller för samtliga nämnder och bolag.

Innehåll



DEL 1	5
--------------------	----------

Utgångsläge & förutsättningar för näringsliv och tillväxt – Därför behövs en näringslivs- och tillväxtstrategi.

1.1 Ett starkt utgångsläge i hård global konkurrens	6
1.2 Globala trender	7
1.3 Tuffa utmaningar	10
1.4 En hållbar Stockholmsregion	10
1.5 Förutsättningar för näringsliv och tillväxt	11



DEL 2	15
--------------------	-----------

Strategisk inriktning – Fyra identifierade inriktningsområden med insatser.

2.1 Stärk och utveckla forskning, innovation och smart specialisering	16
2.2 Stärk och utveckla små och medelstora företags konkurrenskraft	19
2.3 Stärk och utveckla internationalisering, export och investeringar	22
2.4 Stärk och utveckla strategisk kompetensförsörjning	24



DEL 3	27
--------------------	-----------

Stockholmsregionens forskning- och innovationsstrategi för smart specialisering.

3.1 Life science, vård och hälsa	28
3.2 IKT, tech och digitalisering	30
3.3 Industriell omställning genom hållbar produktion	30
3.4 Klimat- och miljösatningar för hållbar stadsutveckling	31
3.5 Insatser för uppfyllande av nödvändiga villkor	32



DEL 4	33
--------------------	-----------

Genomförande och uppföljning – Hur ser processen ut framåt?

4.1 Samverkan för genomförande	34
4.2 Uppföljning	36

DEL 1

En regional strategi för ett konkurrenskraftigt näringsliv och hållbar tillväxt

En regional strategi för ett konkurrenskraftigt näringsliv och hållbar tillväxt

1.1 Ett starkt utgångsläge i hård global konkurrens

Stockholmsregionen är Sveriges tillväxtmotor och en ledande tillväxt-, kultur- och kunskapsregion med nästan en tredjedel av Sveriges bruttonationalprodukt (BNP), cirka 25 procent av Sveriges invånare, sysselsättning och varuexport samt en omfattande besöksnäring och kulturscen med stor kreativitet och nytänkande. Här finns även en stark näringslivsstruktur och förnyelseförmåga med såväl branschbredd, hög grad av specialisering och internationell konkurrenskraft, vilket gör regionen resilient och robust inför framtida utmaningar.

Regionen är en av Europas snabbast växande och mest konkurrenskraftiga storstadsregioner.

Tabell 1. Stockholmsregionen i en internationell jämförelse

Ranking	The World Smart City Award	EU Regional Competitiveness Index	Generation Z City Index	European Regional Economic Growth Index	Top Ten Startup Hubs	European Digital Social Innovation Index	The Regional Innovation Scoreboard
1	Stockholm	Stockholm	London	London	Silicon Valley	London	Zurich
2	Bristol (finalist)	London	Stockholm	Paris	Peking	Amsterdam	Ticino
3	Curitiba (finalist)	Utrecht	Los Angeles	Stockholm	Stockholm	Köpenhamn	Helsingfors Nyland
4	Montevideo (finalist)	Berkshire, Buckinghamshire, Oxfordshire	Toronto	Istanbul	Tel Aviv	Stockholm	Stockholm
5	Seoul (finalist)	Surrey, Öst och Väst Sussex	New York	München	New York	Paris	Köpenhamn
6	Teheran (finalist)	Köpenhamn	Berlin	Dublin	Shanghai	Madrid	Östschweiz
7	–	Luxemburg	München	Luxemburg	Los Angeles	Bryssel	Nordvästschweiz
8	–	Övre Bayern	San Francisco	Stuttgart	Seoul	Utrecht	Centralschweiz
9	–	Flevoland & Nordholland	Amsterdam	Oslo	Boston	Barcelona	Berlin
10	–	Helsingfors Nyland	Vancouver	Köpenhamn–Malmö	London	Edinburgh	Région Lémanique
Källa:	Smart City Expo World Congress, 2019. 450 nomineringar.	EU Regional Competitiveness Index, 2019. 268 regioner.	Nestpick, 2019. 110 städer.	LaSalle E-REGI Index, 2018. 100 städer.	Sparklabs Group, 2019.	Nesta, 2019. 60 städer.	Europeiska kommissionen, 2019. 238 regioner.

Källa: Stockholm Business Region (2020).

I den regionala utvecklingsstrategin, RUFSS 2050, har sju styrkeområden identifierats där näringslivet i Stockholmsregionen ligger i framkant. Dessa är: Life Science, informations- och kommunikationsteknologi (IKT), högspecialiserad industriell tillverkning, miljöteknik, finanssektorn, kulturella och kreativa näringar (KKN) samt besöksnäring.

Stockholmsregionen är Nordens finansiella centrum och är den storstadsregion i Europa efter London och Paris som har flest globala huvudkontor². Regionen är en magnet för idéer som bidrar till innovationer med spridningseffekter till andra delar av Sverige, Europa och världen. Som huvudstadsregion i en av Europas mest konkurrenskraftiga ekonomier spelar regionen en viktig roll, både för Sveriges och övriga EU:s framtida hållbara tillväxt och utveckling. Befolkningsmässigt är Stockholms län Sveriges tredje största landsbygds-län³ och det är viktigt att utveckla samspelet mellan regionens urbana och rurala miljöer, till stöd för arbetsmöjligheter, företagande och entreprenörskap i hela regionen. Det är viktigt för hela landets ekonomiska ekosystem att regionens framgångsfaktorer och konkurrenskraft kontinuerligt upprätthålls och utvecklas.

I en global kontext är Stockholmsregionen en relativt liten region beroende av god kontakt och samverkan både inom och utanför riket. I ett storregionalt perspektiv ingår Stockholms län i östra Mellansverige (ÖMS) som också utgörs av Gävleborgs län, Södermanlands län, Uppsala län, Västmanlands län, Örebro län samt Östergötlands län⁴. En storregional integrering ger en avsevärt större hemmamarknad och större underlag för ett varierat och internationellt konkurrenskraftigt näringsliv med kvalificerade näringar samt utökad arbets-, utbildnings- och bostadsmarknad. Det ger också en större mångfald av kvaliteter som är viktiga för val av bostadsort och för etablering av olika verksamheter. Genom att utöka samarbeten inom Östersjöregionen finns även möjligheter för Stockholmsregionens näringsliv att vidga sin ”hemmamarknad” som kan fungera som en hävstång att nå vidare ut i världen.

1.2 Globala trender

Globaliseringstakten har ökat under de senaste årtiondena och skapat ett alltmer omfattande transnationellt utbyte av kapital, arbetskraft och talanger, varor och tjänster samt en ökad global rörlighet. Storstadsregioner tenderar att ha störst nytta av globaliseringens effekter genom sin täthet, tillgänglighet och mångfald av människor, kompetenser och företag. Stockholmsregionen är beroende av omvärldens möjligheter samtidigt som det är avgörande hur väl regionens näringsliv kan möta den internationella konkurrensen.

Utöver globaliseringen pågår intensifierade tekniska förändringar, bl.a. digitalisering och automatisering som förändrar branschens yrkesstruktur där vissa moment rationaliseras bort, medan andra tillkommer. Denna utveckling omfattar samtliga branscher och såväl låg- som högkvalificerade yrken. Detta har blivit än mer påtagligt som en följd av covid-19-pandemins direkta påverkan på arbetsmarknaden och näringslivet, vilket även har förstärkt behoven av att matcha, utveckla och förändra befintliga kompetenskrav och yrken samt attrahera utländska talanger. Demografiska förändringar med en åldrande befolkning och en ökad medvetenhet om människans klimatpåverkan bidrar också till strukturomvandlingen.

Den globala omställningen till en långsiktigt hållbar utveckling innebär ett paradigmskifte som påverkar alla branscher och företag. Detta innebär att förutsättningarna för regionens konkurrenskraft förändras och skapar också nya affärsmöjligheter för Stockholmsregionens näringsliv som ytterligare kan stärka regionens internationella konkurrenskraft. Detta är av stor vikt för Stockholmsregionens samlade tillväxt i realiserandet av positiva samhällsförändringar i främjandet av en hållbar utveckling.

² Region Stockholm, Det globala Stockholm – En kartläggning av multinationella företag med huvudkontor i Norden och Stockholmsregionen, 2020.

³ Region Stockholm, Landsbygds- och skärgårdsstrategi för Stockholmsregionen, 2018.

⁴ Region Stockholm, ÖMS 2050 – samverkan kring planering i östra Mellansverige, 2018.

VISION

Europas mest attraktiva storstadsregion

Koppling mellan Näringslivs- och tillväxtstrategin, dess inriktningsområden och RUF5 2050.

MÅL 1

En tillgänglig region med god livsmiljö

DELMÅL

1. Minst 22 000 bostäder per år behöver tillkomma.
2. Kollektivtrafikens restid mellan regionala stadskärnor, och till Arlanda flygplats, ska vara konkurrenskraftig med bilens restid.
3. Andelen av länets invånare som upplever besvär av trafikbuller och dålig luftkvalitet ska inte öka.
4. Minst 95 procent av ny bebyggelse bör tillkomma i regionens relativt sett mest tillgängliga lägen.

REGIONALA PRIORITERINGAR

- Öka bostadsbyggandet och skapa attraktiva livsmiljöer.
- Styra mot ett transporteffektivt samhälle.



MÅL 2

En öppen, jämställd, jämlik och inkluderande region

DELMÅL

1. Skillnaderna i förväntad medellivslängd mellan olika socioekonomiska grupper och kommuner i länet ska minska och medellivslängden ska öka för samtliga.
2. Förvärvsfrekvensen hos befolkningen mellan 20–64 år ska vara väl över 80 procent för både kvinnor och män och gapet mellan inrikes- och utrikesfödda ska minska.
3. Andelen gymnasieelever som inom tre år fullföljer utbildningen och får en gymnasieexamen ska vara högre än 80 procent, och skillnaderna mellan gymnasieskolorna och länets olika kommuner ska minska.
4. Andelen som känner tillit till sina grannar ska öka samt otrygghetens påverkan på livskvaliteten och invånarens utsatthet för våldsbrott ska minska.

REGIONALA PRIORITERINGAR

- Ta till vara kompetensen och underlätta matchningen på arbetsmarknaden.
- Nå en jämlik och förbättrad folkhälsa och bidra till att sluta hälsogapet.
- Stärka förutsättningarna för alla barn och unga att gå vidare till studier och arbete.

NÄRINGSLIVS- OCH TILLVÄXTSTRATEGI

4. Stärk och utveckla strategisk kompetensförsörjning.



MÅL 3

En ledande tillväxt- och kunskapsregion

DELMÅL

1. Andelen sysselsatta med högre utbildning, respektive sysselsatta inom kunskapsintensiva yrken ska vara minst 55 procent för både kvinnor och män.
2. Antalet nystartade företag ska öka till 18 per 1 000 invånare.
3. Privata och offentliga investeringar i forskning och utveckling (FoU) ska uppgå till minst 4,5 procent av bruttoregionalprodukten.
4. Samtliga invånare, företagare och offentlig sektor ska ha tillgång till fast och mobil bredbandsuppkoppling med höga överföringshastigheter.

REGIONALA PRIORITERINGAR

- Stärka strategiska forskningsstråk och innovationsmiljöer.
- Stärka den internationella ställningen genom fler etableringar, besök och ökad internationell handel.

NÄRINGS- OCH TILLVÄXTSTRATEGI

1. Stärk och utveckla forskning, innovation och smart specialisering.
2. Stärk och utveckla små och medelstora företags konkurrenskraft.
3. Stärk och utveckla internationalisering, export och investeringar.



MÅL 4

En resurseffektiv och resilient region utan klimatpåverkande utsläpp

DELMÅL

1. De årliga direkta utsläppen av växthusgaser ska vara mindre än 1,5 ton per invånare och utsläppen av växthusgaser ur ett konsumtionsperspektiv ska halveras.
2. Den årliga energianvändningen per invånare ska minska kontinuerligt till under 16 MWh, och regionens energiproduktion ska vara 100 procent förnybar.
3. Kollektivtrafikens andel av de motoriserade resorna ska öka med 5 procentenheter i jämförelse med 2015, och minst 70 procent av alla resor inom länet ska ske med gång, cykel och kollektivtrafik, och cykelandelen ska vara 20 procent i enlighet med den regionala cykelplanen.
4. Hushållsavfallet ska ha minskat till högst 360 kg per person och år och minst 70 procent, inklusive matavfallet, ska material återvinnas.

REGIONALA PRIORITERINGAR

- Öka de eldrivna person- och varutransporterna.
- Utveckla klimat- och resurseffektiva attraktiva regionala stadskärnor.



1.3 Tuffa utmaningar

Utgångsläget är således starkt, men trots detta gynnsamma läge är det viktigt att dessa styrkor inte tas för givna. Dagens framgång är ingen garanti för en fortsatt hög konkurrenskraft och framtida tillväxt. Förutsättningarna kan förändras snabbt, vilket inte minst covid-19-pandemin med önskad tydlighet påvisat.

I RUFSS 2050 identifieras sex utmaningar för Stockholmsregionens tillväxt och konkurrenskraft:

- Att möjliggöra befolkningstillväxt och samtidigt förbättra regionens miljö och invånarnas hälsa.
- Att vara en liten storstadsregion och samtidigt internationellt ledande.
- Att öka tryggheten i regionen samtidigt som världen upplevs som mer osäker.
- Att minska klimatpåverkan och samtidigt möjliggöra ökad rörlighet och ekonomisk tillväxt.
- Att åtgärda kapacitetsbrister samtidigt som behoven fortsätter att växa.
- Att ha en fortsatt öppen region och samtidigt stärka inkluderingen.

Det finns sociala och ekonomiska skillnader mellan och inom kommuner. Några har låga studieresultat, hög arbetslöshet och varaktigt utanförskap, inte minst bland utrikes födda. Andra har goda skolresultat, hög sysselsättningsgrad och god ekonomisk bärkraft. För att hantera utmaningarna och säkerställa långsiktig hållbarhet inom näringslivet krävs bred samverkan, en gemensam utgångspunkt och samordnade prioriteringar. Det behövs stabila och väl fungerande samverkansformer för att möjliggöra en snabb omstart och omställning.

1.4 En hållbar Stockholmsregion

Strävan efter en ekonomiskt, ekologiskt och socialt hållbar utveckling är viktig av många skäl. Näringslivs- och tillväxtpolitiken ska anpassas och bidra till att nå FN:s, EU:s, Sveriges och Stockholmsregionens hållbarhetsmål⁵. Med sina 17 mål och 169 delmål är Agenda 2030 den mest ambitiösa överenskommelsen för hållbar utveckling som någonsin har antagits. EU har åtagit sig att uppnå klimatneutralitet senast till år 2050, vilket kommer att kräva en omställning av Europas samhälle och ekonomi.

Bild 1. Agenda 2030 – FN:s 17 globala mål



⁵ <https://www.sll.se/verksamhet/Regional-utveckling/strategier-och-planer-inom-regional-utveckling/klimatfardplan-2050-for-stockholmsregionen/>

I och med att världen i allt snabbare takt inser vikten av att leva mer hållbart uppstår efterfrågan på varor och tjänster som minskar den miljöpåverkan som människans konsumtion resulterar i. Denna insikt förväntas påverka våra behov och förändra våra konsumtionsmönster mot en allt mer hållbar produktion och konsumtion. Som en följd av detta uppstår nya affärsmöjligheter och de företag som bäst anpassar sig kommer att kunna vinna marknadsandelar. Omställningen är också viktig för Stockholmsregionens möjlighet att bibehålla, och om möjligt utöka, sin starka konkurrenskraft.

Många företag i Stockholm och Sverige ligger långt fram när det gäller att styra mot hållbarhet och har en viktig roll i att driva utvecklingen i hållbarhetsfrågor mot skapandet av en hållbar Stockholmsregion. Innovativa lösningar och affärsutveckling ger mervärde för såväl företagarna som samhället och miljön. Det skapar konkurrensfördelar internationellt vilket bidrar till både tillväxt och hållbara samhällen. Hållbara varor, tjänster och lösningar kan ge stora tillväxtmöjligheter för regionens företag i framtiden.

1.5 Förutsättningar för näringsliv och tillväxt

För att Stockholmsregionen ska vara attraktiv för investeringar och företagsetableringar samt ha ett internationellt konkurrenskraftigt näringsliv med hållbar tillväxt måste ett flertal viktiga förutsättningar som inte primärt hör till tillväxt- och näringslivspolitikerna finnas på plats. Nedanstående förutsättningar har sina egna processer vid sidan av näringslivs- och tillväxtarbetet, men deras inverkan på näringsliv och tillväxt ökar angelägenhetsgraden att förbättra dessa förutsättningar. Det innebär också att det är viktigt att beakta inverkan på näringsliv och tillväxt i arbetet med dessa frågor, även om de inte kommer att omfattas av strategins direkta insatser.

1.5.1 Bostäder, mark och lokaler

Tillgången till mark och lokaler och en välfungerande bostadsmarknad är centralt för att säkerställa en god livsmiljö för alla invånare, ge näringslivet bra utvecklingsmöjligheter och främja en hållbar tillväxt och konkurrenskraft. En bristande tillgång på bostäder kan inverka på företagens vilja och möjlighet att expandera och etablera sig i regionen. Tillgängliga, vad gäller såväl prisnivå som kötid, bostäder är en viktig del i att attrahera kompetens till Stockholmsregionen. En väl fungerande rörlighet är viktigt för bostadsmarknadens funktionssätt.

Kommunernas översiktsplanering för markanvändning är av stor betydelse för företagen. Den fysiska planeringen behöver präglas av flexibilitet, kreativitet och samverkan mellan offentliga sektor och näringslivet⁶.

1.5.2 Infrastruktur, gods och logistik

En funktionell och kapacitetsstark transportinfrastruktur är ur ett näringslivsperspektiv nödvändig för effektiva gods- och nyttotransporter, personalrekrytering samt tillgång till kunder och personliga möten⁷. Trängsel och miljöpåverkan kan påverka en regions attraktivitet och livskvalitet negativt. Ökad belastning på infrastrukturen på grund av befolkningstillväxt och ökad konsumtion minskar framkomligheten för nyttotrafiken⁸. Samhällskostnaden för köer i transportsystemet är hög. Samtidigt kan täthet vara en fördel för en hållbar och effektiv kollektivtrafik. Det behövs en funktionell infrastruktur med strategiskt lokaliserade terminaler, utbyggd kapacitet i hamnar och terminaler samt bättre förbindelse mellan dem. Från ett miljöperspektiv bör godstransporter generellt ske via sjöfart och järnväg i första hand⁹.

⁶ Boverket och Tillväxtverket, Tillväxt kräver planering - En antologi om samverkan i den fysiska planeringen, 2015.

⁷ Region Stockholm, Godsstrategi för Stockholmsregion, 2019; Regional utvecklingsstrategi för Stockholmsregion RUF5 2050, 2018.

⁸ Trafikverket, Nationell plan för transportsystemet 2018–2029, 2018.

⁹ Region Stockholm, Godsstrategi för Stockholmsregion, 2019; Regional utvecklingsstrategi för Stockholmsregion RUF5 2050, 2018

För att få en ökad tillgänglighet bygger den föreslagna rumsliga utvecklingen i RUF5 2050 på flerkärnighet med förtätning i de regionala stadskärnorna och i de relativt sett mest kollektivtrafiknära lägena. Denna rumsliga struktur ger förutsättningar för att utveckla ett hållbart näringsliv och arbetsmarknad. Offentliga investeringar i infrastruktur och ökad transporteffektivitet lägger grunden till en långsiktig struktur som signalerar visioner och ambitioner, vilket attraherar privata investerare. Det är därför viktigt att Stockholmsregionen får den andel av de nationella infrastrukturinvesteringarna som är proportionerlig med regionens befolkningsmängd.

Digitaliseringens möjligheter öppnar upp för utvecklade produkter och tjänster samt förenklar vardagen, men ger också en ökad sårbarhet med krav på säkerhet. I stort sett hela regionens befolkning har tillgång till internet idag och utbyggnaden av snabbt bredband är hög. Samtidigt saknar ett relativt stort antal hushåll snabb uppkoppling exempelvis i vissa områden på landsbygden och i skärgården. Med näringslivets och övriga samhällets ökande behov av digital infrastruktur, ställs även högre krav på driftsäkerhet.

1.5.3 Elkraftförsörjning

I flera decennier har elanvändningen i Sverige varit konstant. Befolkningen har ökat och fler bostäder har tillkommit men tack vare energieffektiviseringar har inte användningen ökat. Nu tycks dock trenden ha vänt. Att användningen ökar betyder inte per automatik att effektbehovet blir större men beroende på hur elanvändningen ser ut över dygnets timmar kan det leda till ett ökat eleffektbehov.

Det finns flera trender som påverkar elanvändning och därmed effektbehovet. Inom transportsektorn sker en elektrifiering av fordonsflottan, både för personbilar, kollektivtrafik och tyngre fordon samt en ökad trafik på järnvägarna som leder till ökad elanvändning. Bostadsutvecklingen kan också innebära en ökad elanvändning, beroende på hur energieffektivisering i bostadsbeståndet går. Inom industrin finns två trender. Den befintliga industrin håller på att elektrifieras för att ersätta fossilbaserade bränslen. Dessutom har det de senaste åren etablerats en ny typ av verksamheter; datacenter, som beroende på storlek har en stor elanvändning.

Den senaste tidens diskussioner om brist inom kraftförsörjningen i delar av Sverige handlar om kapacitetsbrist¹⁰ i infrastrukturen. Problematiken ligger i att den största andelen el produceras i norra delen av Sverige och konsumeras i södra delen. Därför är det viktigt att nå långsiktiga lösningar för att säkerställa tillgången till el i landets södra delar. På vissa platser är nätet inte tillräckligt utbyggt för att kunna leverera den effekt som krävs när elbehovet är högt. Utökad effekt begränsas av att stamnätet inte har kapacitet att leverera mer¹¹. På längre sikt riskeras samhällsutvecklingsprojekt i form av utbyggnad och utveckling av exempelvis bostäder och tillhörande infrastruktur såsom järnvägar, vägtunnlar, elstolpar och tunnelbana att både försenas och försvåras. På kortare sikt riskerar länet gå miste om nyetableringar av företag och att befintliga verksamheter inte kan expandera.

För att klara av elkraftförsörjningen är det viktigt att arbeta med både långsiktiga lösningar, som tex uppgraderat stamnät såväl som kortsiktiga lösningar, som tex arbeta för en jämnare elanvändning över dygnet.

¹⁰ Kapacitetsbrist innebär att elnätets fysikaliska egenskaper begränsar nätets överföringsförmåga.

¹¹ Region Stockholm, Kraftförsörjning inom östra Mellansverige, 2020.

1.5.4 Livskvalitet och folkhälsa

Tillgång till god kommersiell och offentlig service, kultur, natur, vackra, trygga och inspirerande miljöer samt balans mellan arbets- och privatliv, hälsoaspekter, kultur, föräldraledighet, jämlikhet, jämställdhet och utbyggd digital infrastruktur är aspekter som tillsammans skapar en attraktiv region där talanger vill bo och företag vill etablera sig. Platsens attraktivitet är viktig för boende, besökare, företag och investeringar.

Med ökad hälso- och miljömedvetenhet har Stockholmsregionen förutsättningar att stärka sin attraktivitet ytterligare. En god, jämställd och jämlik hälsa i befolkningen påverkar näringslivsklimatet och den hållbara tillväxten positivt. Den sammantagna effekten av folkhälsan på ekonomin kommer från flera samverkande faktorer. För att upprätthålla ett livskraftigt och resiliert näringsliv är ett aktivt arbete för ett hållbart, jämlikt och jämställt arbetsliv som tar till vara på invånarnas fulla potential under hela arbetslivet viktigt.

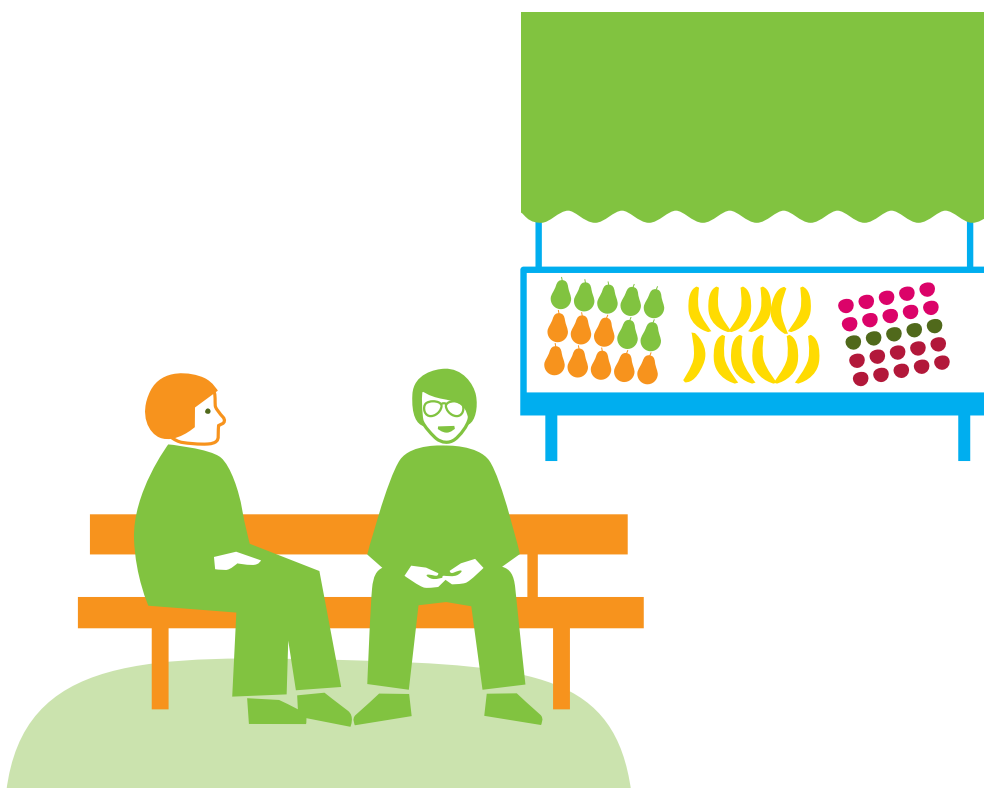


1.5.5 Säkerhet och trygghet

För att det ska vara attraktivt för företag att etablera sig och växa i regionen är säkerhet och trygghet viktigt. Säkerhet och trygghet har tillsammans med mindre korruption och ett öppet samhällsklimat varit en av regionens konkurrensfördelar, men på senare år har känslan av trygghet minskat. Länsstyrelsens medborgarundersökning¹², liksom BRÅ:s nationella trygghetsundersökning¹³ visar att andelen av befolkningen som känner oro för att drabbas av brott i Stockholmsregionen ökar. Samtidigt som ökad organiserad brottslighet har en negativ inverkan på näringslivet i hela regionen, är den koncentrerad till utsatta områden där näringsverksamhet kraftigt försvåras med negativa konsekvenser för jobb och integration. Att vända den negativa trenden när det gäller kriminalitet och otrygghet är viktigt för Stockholmsregionens attraktionskraft och näringslivsutveckling.

1.5.6 Kapitalförsörjning

För att stärka den ekonomiska tillväxten och öka sysselsättningen är tillgången till en långsiktig fungerande kapitalmarknad viktig, inte minst för en konkurrenskraftig och växande region som Stockholm. Tillgången till privat kapital, men även marknadskompletterande finansiering från regionala, nationella och europeiska initiativ, är hörnstenar för regionens framtida innovationskraft och tillväxt. För att kunna ta del av framtida kapital är det viktigt att vi klarar omställningen då mer och mer av kapitalet går till hållbar tillväxt. Då Stockholmsregionens andel av de statligt finansierade regionala utvecklingsmedlen är oproportionerligt låg är det viktigt med andra kompletterande finansieringskällor. Det handlar bland annat om att upprätthålla ett innovationsklimat som ger förutsättningar för företag att starta, växa och möjliggöra Stockholmsregionens fortsatta hållbara konkurrenskraftiga utveckling.



¹² Länsstyrelsen, Nutid och framtid 2019-1, Stockholmare om trygghet och otrygghet, 2019.

¹³ BRÅ, <https://www.bra.se/statistik/statistiska-undersokningar/nationella-trygghetsundersokningen.html>, 2020-11-19.

DEL 2

Strategisk inriktning



Strategisk inriktning

Med utgångspunkt i globala trender, Stockholmregionens styrkor och utmaningar, omfattande analyser¹⁴ och i bred dialog med regionens aktörer genom samtal, workshops och skriftliga inspel har en strategisk inriktning med fyra inriktningsområden identifierats. Dessa inriktningsområden är sammankopplade, beroende av varandra och beaktar hela Stockholmsregionen.

De strategiska inriktningsområdena ska bidra till att stärka Stockholmregionens internationella konkurrenskraft och hållbara tillväxt genom gemensam kraftsamling och samordning. Inriktningarna berör områden som regionens aktörer prioriterat och belyser vad som behövs göras för att skapa förutsättningar för ett konkurrenskraftigt näringsliv och hållbar tillväxt. Därefter kommer handlings- och genomförandeplaner samt utvecklingsprojekt som förtydligar hur genomförandet av strategin ska ske.

De fyra identifierade inriktningsområdena att stärka och utveckla är:

1. **Forskning, innovation och smart specialisering**
2. **Små och medelstora företags konkurrenskraft**
3. **Export, internationalisering och investeringar**
4. **Strategisk kompetensförsörjning**

2.1 Stärk och utveckla forskning, innovation och smart specialisering

Bakgrund

Stockholm är en ledande forsknings- och innovationsregion, med hög placering i internationella rankingar. I både Sverige och Stockholms län är det de privata företagen som står för den största delen av FoU-investeringarna, ca 70 procent. I Stockholms län investerade företagen 40 miljarder kronor i FoU (år 2017) jämfört med de offentliga FoU-investeringarna som var 14 miljarder. Cirka en tredjedel av företagens FoU-investeringar i Sverige sker i Stockholms län.

FoU-investeringar är viktiga för att behålla kompetens och bibehålla länets roll som innovationscentrum och Stockholmregionens internationella konkurrenskraft. I RUF5 2050 finns ett uppsatt delmål att FoU-investeringar ska uppgå till minst 4,5 procent av BRP år 2030, år 2017 uppgick de till 3,7 procent¹⁵.

Analys

För att behålla och förstärka Stockholmregionens position i den globala konkurrensen och rusta regionens näringsliv för förändringar måste ett fungerande ekosystem för forskning, innovation och tillväxt säkerställas. Hållbara innovationer i form av nya produkter, tjänster och affärsmodeller är viktiga för regionens framtida konkurrenskraft och förmåga att skapa nya affärsmöjligheter och arbetstillfällen.

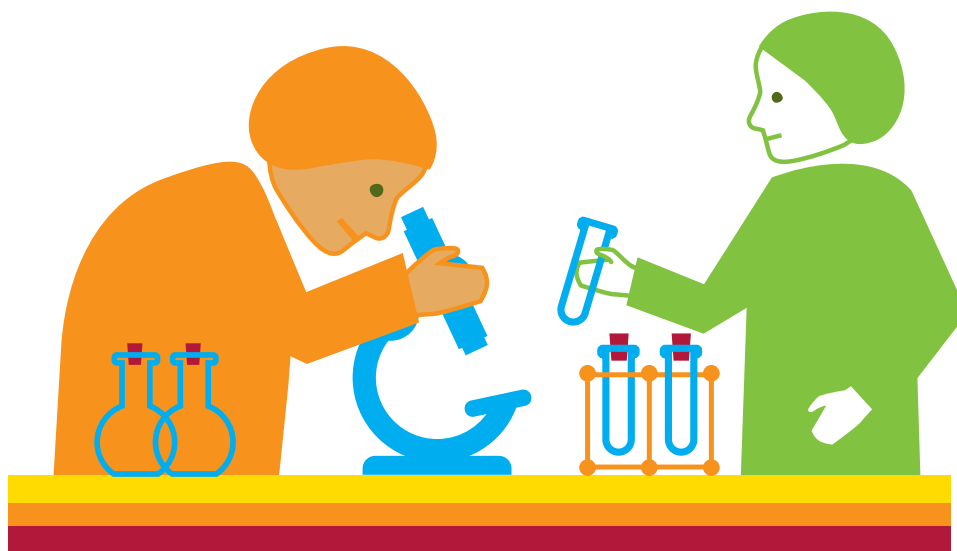
¹⁴ Region Stockholm, Nulägesanalys för näringsliv och tillväxt i Stockholmregionen (kommande) med de tre fördjupningsrapporterna Det globala Stockholm- En kartläggning av multinationella företag med huvudkontor i Norden och Stockholmregionen, 2020, Export och globala värdekedjor, 2020 och Tillverkningsindustrin i Stockholms län, 2019 har tagits fram inför arbetet med strategin samt andra kunskapsunderlag och analyser.

¹⁵ Region Stockholm, Läget i Stockholmregionen 2019 uppföljning av RUF5 2050, 2020.

För att behålla och förstärka sin position i den globala konkurrensen och rusta regionens näringsliv för globala förändringar måste ett fungerande ekosystem för forskning, innovation och tillväxt säkerställas. Hållbara innovationer i form av nya produkter, tjänster och affärsmodeller är viktiga för regionens framtida konkurrenskraft och förmåga att skapa nya affärsmöjligheter och arbetstillfällen. Det ställer krav på relevant kompetens, starka utvecklingsmiljöer, företagskluster samt test- och demostationsmiljöer.

Idag finns ett stort antal regionala innovationsmiljöer, inkubatorer, science parks, samverkansplattformar och samverkansprojekt med ambitioner att samla regionala aktörer och erbjuda olika former av stöd. Trots ökad samverkan under senare år¹⁶ upplevs det innovations- och företagsfrämjande systemet ibland som fragmenterat och underfinansierat. Det gäller framför allt stöd till kommersialisering, innovationsbaserade uppstarts företag och tillväxtföretag¹⁷.

Näringslivets innovationsförmåga¹⁸ är viktig för regionens konkurrenskraft. Det är viktigt att det finns möjligheter och förutsättningar för att driva innovationsarbete och vidareförädla och behålla innovationer i Stockholmsregionen. För ett effektivt nyttjande av offentliga resurser är det viktigt att kraftsamla kring regionala styrkeområden inom forskning och innovation, där det finns goda förutsättningar för att ytterligare stärka den internationella konkurrenskraften (se strategi för smart specialisering, kap. 3). Det är viktigt att vara öppen för utveckling av nya branscher och omställning av ekonomin i en resurseffektiv riktning.



¹⁶ Tillväxtverket, Resultat och nytta inom Regionalfonden i Stockholm En portföljanalys, 2020.

¹⁷ Enligt bred dialog med regionens innovations- och näringslivsfrämjande aktörer.

¹⁸ Definitionen enligt OECDs Oslo-manual lyder: "An 'innovation' is the implementation of a new or significantly improved product (good or service), or process, a new marketing method, or a new organisational method in business practices, workplace organisation or external relations."

För att stärka detta inriktningsområde behöver därför följande insatser genomföras:

INSATSER

- **Förstärk och koordinera regionens innovations- och företagsfrämjande system**

Det behövs en tydligare koordinering, rollfördelning samt långsiktig finansiering i det övergripande företagsfrämjande systemet. De offentliga medlen ska bidra till att utveckla prioriterade styrkeområden, samtidigt som det måste finnas beredskap för att uppmärksamma potentialen inom nya områden. Det finns även skäl att undersöka möjligheterna att skapa innovativa zoner där tillståndsreglerna lättas upp för att möjliggöra tester av nya lösningar. Arbetet för att tillgängliggöra data för forskning och utveckling måste också fortsätta¹⁹.

- **Tillgängliggör regionala utvecklingsarenor, testbäddar och labb**

I regionen finns tillgång till forsknings- och innovationsinfrastruktur inom flera områden. För många små och medelstora företag är det dock svårt att få tillgång till dessa. Många företag behöver dessutom snabbt få tillgång till testmöjligheter och kliniska prövningar men har svårt att hitta in i de offentliga strukturerna, vilket understryker vikten av att förenkla dessa strukturer²⁰. Inte minst för Stockholmsregionens förmåga att kommersialisera lösningar, tjänster och produkter som bidrar till en hållbar utveckling.

- **Främja forskning och innovation för hållbara varor och tjänster**

Företag som lyckas producera varor och tjänster på ett hållbart sätt kan få konkurrensfördelar. För att stödja näringslivet att nyttja denna förändring och skapa förutsättningar för att utveckla affärs- och tjänstemöjligheter kopplade till hållbarhet behövs riktade satsningar på forskningsområden och innovationsmiljöer som utforskar nya produktionstillämpningar som bidrar till produktion av hållbara varor och tjänster.

- **Öka kunskapen och nyttjandet av innovationsfrämjande upphandlings- och samverkansmetoder**

Det finns idag en rad olika möjligheter för offentliga aktörer att genom tydligt kravställande och framåtsyftande upphandlingsprocesser bidra till utveckling och implementering av hållbara innovationer. Inom många upphandlande organisationer är dock kunskapen om exempelvis innovationsupphandling²¹, förkommersiell upphandling, funktionsupphandling och innovationspartnerskap fortfarande begränsad. Det behövs kunskapshöjande insatser om förutsättningarna att tillämpa dessa nya metoder hos såväl offentliga aktörer som bland företagen. I detta ingår även att öka kunskapen om immateriella rättigheter, d.v.s. upphovsrätt, patenträtt, varumärkesrätt och mönsterrätt²².

- **Etablera en struktur med kompetens och resurser för hantering av kraven på smart specialisering**

Det behövs en operativ och strategisk struktur med kompetens och resurser för att koordinera och driva Stockholmsregionens arbete med smart specialisering. Se mer om detta i kapitel 3 om smart specialisering samt i bilaga 1.

¹⁹ Se exempelvis arbetet med Centrum för hälsodata; <https://www.sll.se/om-regionstockholm/forskning-och-innovation/centrum-for-halsodata/>

²⁰ Se exempelvis arbetet med regionalfondsprojektet Sthlm Life Tech; <https://flemingsbergscience.se/sv/2020/03/24/sthlm-lifetech-far-full-finansiering/> och Region Stockholms arbete med att snabba på svarstider med kliniska prövningar; <https://www.sll.se/nyheter-stockholms-lans-landsting/2018/12/budget-2019-forfragan-om-att-genomfora-en-klinisk-provning/>

²¹ Innovationsupphandling innefattar upphandling som sker på ett sådant sätt att den inte utesluter nya lösningar, så kallad innovationsvänlig upphandling och upphandling av innovation, det vill säga upphandling av framtagande av nya lösningar som ännu inte finns på marknaden.

²² Exempelvis Patent- och registreringsverkets (PRVs) arbete för att nya idéer i teknikens och utvecklingens framkant ska stärka Sveriges tillväxt, innovationsförmåga och konkurrenskraft.

- Avsätt resurser för omvärldsbevakning, uppföljning, samt framtagning av analyser och tillgängliggörande av kunskap

Det är viktigt att ha uppdaterade kunskapsunderlag, data och analyser för att kunna fatta väl avvägda beslut som gynnar Stockholmsregionens utveckling och hållbara tillväxt. Regionens aktörer, både offentliga och privata, tar idag enskilt och gemensamt fram olika analyser om Stockholmsregionens näringsliv, innovation, kompetensförsörjning, tillväxt och internationella konkurrenskraft. För att få så bra analyser som möjligt är det viktigt att arbeta med öppna data och öka samarbetet mellan olika aktörer²³. Analysbehovet gäller för samtliga områden inom näringslivs- och tillväxtstrategin.

2.2 Stärk och utveckla små och medelstora företags konkurrenskraft

Bakgrund

Drygt vart fjärde företag i Sverige återfinns i Stockholms län vilket gör länet till ett av landets mest företagstäta områden²⁴. Mikro²⁵-, små och medelstora företag²⁶ dominerar företagsstrukturen i såväl länets urbana som mer glesbygda områden. Dessa företag driver på företagargandan och innovationskraften och är nödvändiga för att skapa hållbar tillväxt i hela länet. Ett högt nyföretagande med en innovativ utveckling bidrar till ett mer dynamiskt näringsliv och en mer diversifierad arbetsmarknad. Det gäller därmed att samtidigt både uppmuntra till nyföretagande och att vårda de företag som redan finns etablerade. Stockholm är Sveriges tredje största landsbygds-län med ett näringsliv som kännetecknas av entreprenörer och småföretagare av central betydelse för sysselsättning och försörjning i dessa områden²⁷.

Analys

Under senare år har många kommuner i Stockholmsregionen samverkat för att skapa en bättre och mer enhetlig kommunal näringslivsservice²⁸. Även om kundnöjdheten har ökat för varje år, skulle vissa företag önska en mer enhetlig myndighetsutövning. Flera av insatserna inom detta inriktningsområde stärker företag i alla storlekar, men det gäller att uppmärksamma små och medelstora företag som inte har samma resurser som större företag. Små och medelstora företag har till exempel svårare att rekrytera nödvändig kompetens än stora företag, vilket enligt Tillväxtverket är det största hindret för tillväxt²⁹. Alla, oavsett könstillhörighet, bakgrund, ålder och geografisk hemvist, ska kunna ta del av företagsfrämjande resurser på likvärdiga villkor.

Många små företag påverkas även starkt av olika regler och förordningar, flera har också svårt att i tidiga skeden hitta finansiering för utveckling och innovation. Eftersom entreprenörer på landsbygden ofta är verksamma inom flera branscher påverkas de mer än andra företagare av flera olika regler och lagar. Det kan till exempel handla om olika tillsyns- och bygglovsärenden³⁰. Små och medelstora företag behöver därför ges bättre förutsättningar att följa med i utvecklingen och här är kunskapsinsatser inom forskning, utveckling och utbildning såväl som direkta stöd till företag av stor vikt.

²³ Ex Region Stockholms arbete med öppen data och samarbete med Stockholm stad mfl samt samarbete mellan KI, SU och KTH.

²⁴ Region Stockholm, Nulägesanalys för näringsliv och tillväxt för Stockholms län, (kommande).

²⁵ Företag med färre än 10 anställda.

²⁶ Små- och medelstora företag – Företag färre än 250 anställda.

²⁷ Region Stockholm, Landsbygds- och skärgårdsstrategi för Stockholmsregionen, 2018, Länsstyrelsen, Livsmedelsstrategi för Stockholmsregionen, 2019.

²⁸ Sedan kommunerna började mäta företagets nöjdhet (NKI) inom den kommunala myndighetsutövningen har företagen blivit alltmer nöjda, Stockholm Business Alliance, <https://stockholmbusinessalliance.se/hitta-material/nki-servicematning/>

²⁹ Tillväxtverket, Huvudresultat från företagets villkor och verklighet, 2020.

³⁰ Region Stockholm, Landsbygds- och skärgårdsstrategi för Stockholmsregionen, 2018.

För att stärka detta inriktningsområde behöver därför följande insatser genomföras:

INSATSER

- Verka för enklare regler på nationell, regional och lokal nivå för att underlätta företagandet

Det är viktigt att regionens aktörer gemensamt lyfter företagens behov av regelförenklingar, likriktad tillämpning och myndighetsutövning samt regler som främjar hållbar näringslivsutveckling till nationell nivå samtidigt som regionens aktörer arbetar med regelförenklingar i den egna organisationen.

Många företag, framförallt mikro, små och medelstora, tycker att det är komplicerat och ogynnsamt för konkurrensen att det fungerar olika beroende på var i regionen företaget är beläget. För att hela Stockholmsregionen ska vara en attraktiv region för näringslivet underlättar det om företagen har samma förutsättningar och liknande tillgång till service, oavsett vilken kommun de verkar i, detta gäller inte minst hantering och tillämpning av tillståndsfrågor. Framgångsrika lokala regelförenklingar och tillämpningar kan fungera som inspiration och på så vis möjliggöra ett mer enhetligt regelverk i hela länet såsom i Stockholm Business Alliances arbete (SBA)^{31,32}.

- Öka små och medelstora företags möjlighet till medverkan i offentlig upphandling

Offentliga organisationer upphandlar för stora summor varje år och har ett ansvar att driva utveckling genom offentlig upphandling. Små och medelstora företag har ofta svårt att delta i de offentliga upphandlingarna då det finns krav de inte kan leva upp till eller för att de inte har tid eller kunskap för att skriva de omfattande anbud som krävs. Det är viktigt att fortsätta det redan påbörjade arbetet³³ med att effektivisera och förenkla upphandlingsprocesserna samt att rikta kompetenshöjande insatser till företag och offentliga organisationer för att underlätta små och medelstora företags delaktighet i offentliga upphandlingar och driva en hållbar samhällsutveckling.

- Stärk informationskanaler, rådgivning och mötesplatser för små och medelstora företag

Det ska vara enkelt att etablera och driva företag. Det finns idag olika informationskanaler, rådgivning och mötesplatser för små och medelstora företag på nationell, regional och kommunal nivå³⁴, men många företag har svårt att hitta dessa och veta var de ska vända sig med sina frågor. Det är därför viktigt att uppmärksamma existerande mötes- och utvecklingsarenor för små och medelstora företag samt om behov finns, skapa nya. De digitala arenor som finns är³⁵ viktiga att kontinuerligt utveckla och sprida kunskap kring. För att underlätta företagsetablering och utveckling eftersöks också en utvidgad och utvecklad företagsrådgivning med ett mer decentraliserat rådgivnings- och stödsystem, med lokal närvaro i kommunerna av tillväxtfrämjande aktörer.

³¹ Inom SBA-samarbetet har ett arbete initierats inom detta område, för att inspirera och lära av varandra och ge goda exempel.

³² Arbete enligt Rättviksmodellen kan vara ett sätt att arbeta med dessa frågor.

³³ Exempelvis via partnerskapet Stockholm Business Alliance och Region Stockholm.

³⁴ Exempelvis Nyföretagarcentrum och ALMI.

³⁵ Exempelvis verksamt.se

- Stöd omställningen i små och medelstora företag

Mindre företag har ofta svårt att allokeratid och resurser för affärsutveckling. För att näringslivets värdekedjor och kompetens ska rustas för framtiden är det viktigt att det företagsfrämjande systemet kan erbjuda stöd för företagens omställning och hållbara affärsutveckling. Sådant stöd kan till exempel utgöras av utvecklade erbjudanden hos länets företagsfrämjande aktörer³⁶ eller genom riktade pilotprojekt för att föra en bransch framåt.

- Stärk den regionala näringslivsutvecklingen genom samordnad finansiering

För att möjliggöra företagsfrämjande och -utvecklande insatser är det viktigt att koordinera och utveckla regionens finansieringsformer samt möjliggöra uppväxling av regionala medel via exempelvis nationell finansiering och EU-medel. Det är även viktigt att verka för bättre villkor för privata investeringar i tidiga skeden.

- Prioritera näringslivsfrågor i regional och kommunal planering

Näringslivsfrågor har blivit en alltmer naturlig del av regionens och kommunernas olika planer. Det är viktigt att fortsatt arbeta för att näringslivsfrågor kommer in så tidigt som möjligt i processen, bland annat i visions-, översikts-, och detaljplaner. Det är viktigt med en samverkan mellan offentlig sektor och näringslivet, där gemensamma utmaningar och mål, den pågående strukturomvandlingen och regionala branschanalyser är viktiga ingångsvärden.



³⁶ I Stockholms län finns många företagsfrämjande aktörer varav några exempel är Almi Företagspartner Stockholm Sörmland AB, Coompanion, Enterprise Europe Network, RISE, Exportkreditnämnden, Business Sweden, Science Parks, kommunerna och Region Stockholm.

2.3 Stärk och utveckla internationalisering, export och investeringar

Bakgrund

Idag finns nästan 10 000 exportföretag i Stockholmsregionen som står för 25 procent av Sveriges varuexport och cirka en tredjedel av tjänsteexporten. En stor andel av handelsrelationerna är inriktade på närområdet. För Stockholms län utgör Finland och Nederländerna de största exportmarknaderna, där regionen står för 41 respektive 46 procent av den totala varuexporten till dessa marknader³⁷.

45 procent av alla utländska direktinvesteringar i Sverige sker i Stockholmsregionen. 2018 hade Stockholmsregionen totalt 415 utländska investeringar och det investerades totalt 69,8 miljarder SEK i regionen³⁸. Flest antal utländska företag i Sverige kontrolleras av ägare från Norge (2 267 företag) följt av Danmark (1 410 företag) och USA (1 359 företag).

En regions internationella tillgänglighet har betydelse för flera viktiga förutsättningar för tillväxt och utveckling så som tillgång till export-, import- och samarbetsmarknader för både handel och innovation, tillgång till kvalificerad arbetskraft, tillgång till kapital, turism och besöksnäring samt ökad livskvalitet och regional attraktivitet.

Analys

I jämförelse med andra regioner i EU har Stockholm många huvudkontor och framgångsrika forskningscentra och innovationsmiljöer, men det råder stor internationell konkurrens, framförallt med andra storstadsregioner. För att säkerställa tillväxt och välfärd framåt är det viktigt att ytterligare positionera Stockholmsregionen som ett tillgängligt dynamiskt internationellt centrum för näringsliv och forskning, vilket även innefattar hållbara varor och tjänster som både bidrar till grön omställning och stärkt konkurrenskraft. I ett led att ytterligare stärka förutsättningarna för internationalisering har regionens aktörer etablerat en exportsamverkan genom STHLM Global³⁹.

God internationell tillgänglighet skapar förutsättningar för näringslivet att växa och stärka sin konkurrenskraft på en global marknad. Detta gäller både det lokala och regionala näringslivet, men också näringslivet ute i landet vars närhet till den globala marknaden ökar i takt med ökad internationell tillgänglighet i Stockholmsregionen. Stockholmsregionen är både tillväxtmotor och transportnav i Sverige, därför är den internationella tillgängligheten till och från regionen betydelsefull för Sverige som helhet.

Som huvudstadsregion, landets transportnav, centrum för beslutsfattande samt nod för internationella forsknings-, innovations och handelsrelationer är såväl tillgång till stabil hög hastighetsuppkoppling till internet som väl fungerande och hållbart transportsystem med snabba direkta förbindelser såväl inom som till regionen av stor betydelse. Minskade utsläpp från transporter är ett område som särskilt lyfts fram i den regionala Klimatfärdplanen⁴⁰.

Covid-19-pandemin har starkt påverkat Stockholmsregionens höggradigt internationella näringsliv. Olika branscher och marknader har drabbats olika hårt och länge. I Stockholmsregionen har exempelvis besöksnäringen och delar av de kulturella och kreativa näringarna drabbats

³⁷ Region Stockholm, Export och globala värdekedjor i Stockholms län, 2020.

³⁸ Tillväxtanalys, <https://www.tillvaxtanalys.se/publikationer/statistik/statistikserien/2019-06-13-utlandska-foretag-2018.html>. 2020-11-18.

³⁹ STHLM Global är en regional exportsamverkan i Stockholms län.

⁴⁰ Region Stockholm, Klimatfärdplan 2050 för Stockholmsregionen, 2019.

hårt. Dessa näringar har både ekonomisk betydelse och stärker den regionala identiteten och attraktionskraften. Nära hälften av landets alla företag inom den kulturella och kreativa sektorn är lokaliserade till Stockholms län och en stor del av dessa agerar på en internationell marknad⁴¹. Vilken den långsiktiga påverkan på regionens internationella näringsliv är och hur stor den blir är ännu för tidigt att säga.

Ökad internationell tillgänglighet är ett medel för att stärka förutsättningarna för ett exportberoende land i en allt mer globaliserad värld. För att säkerställa långsiktigt hållbara och samtidigt flexibla förutsättningar för internationalisering, export och investeringar krävs både anpassningsförmåga och resiliens.

För att stärka detta inriktningsområde behöver därför följande insatser genomföras:

INSATSER

- **Öka exportförmågan hos små och medelstora företag**

Stärk näringslivets exportförmåga och internationella konkurrenskraft, speciellt hos små och medelstora företag vilka har störst outnyttjad potential att öka sin export⁴². Det är viktigt att internationaliseringsperspektivet integreras i olika former av rådgivning, finansiering och nätverk samt kompetenshöjande insatser.

- **Öka attraktionskraften och positionera Stockholmsregionen som en attraktiv och livskraftig internationell nod**

Tillgången till utländska talanger, experter, forskare och andra nyckelpersoner är central för att utveckla framstående forskning och säkra näringslivets konkurrenskraft (se vidare under kap. 2.4 Stärk och utveckla strategisk kompetensförsörjning). Det är även av central betydelse för att attrahera utländska investeringar, etableringar, forskning- och innovationsresurser och huvudkontor samt klara välfärdssektorns utmaningar såväl i Stockholmsregionen som i riket i övrigt.

Det krävs samverkan för att stärka den gemensamma internationella marknadsföringen och etablera regionen som internationell hubb inom sina styrkeområden. Lokaliseringar av huvudkontor, i synnerhet för multinationella företag, ger en bild av det ekonomiska ekosystemet och vilken roll en region spelar i världsekonomin. Regelverk för potentiella investerare behöver förklaras och tydliggöras.

Fortsätt arbetet med att utveckla en hållbar flerkärnig region, där centrala regionkärnan och de åtta yttre regionala stadskärnorna är naturliga lokaliseringsplatser för näringslivsutveckling. Kreativa och kulturella näringar samt besöksnäringen spelar en vital roll för att attrahera besökare och investeringar i hela Stockholmsregionen. Att identifiera, utveckla och marknadsföra strategiska och hållbara besöksnäringsmål runt om i regionen är också viktigt.

- **Förstärk den internationella tillgängligheten**

Den internationella tillgängligheten, både fysisk och digital, är viktig för att stärka Stockholmsregionens konkurrenskraft, attraktivitet, talangattraktion och export. Näringslivet är beroende av personliga, fysiska och digitala möten, ofta med kort varsel och på hög beslutsnivå, därför behövs snabba och direkta hållbara förbindelser såväl inom som till Stockholmsregionen. Regionen ska vara en nod för hållbara transportlösningar både inrikes och utrikes. Samtliga transportslag behövs, det gäller därför att få sammodalitet både för passagerartrafik och gods-transporter.

⁴¹ Region Stockholm, Kulturstrategi för Stockholmsregionen, 2018.

⁴² Regeringskansliet, Sveriges export- och investeringsstrategi, 2020.

Det är viktigt att Arlanda kan stärka sin position som nod för den nordeuropeiska flygtrafiken och stå stark i konkurrensen om att vara Nordens ledande hållbara flygplats, exempelvis genom att eliminera flaskhalsar i trafiken till och från Arlanda. Arbetet för att bibehålla och utöka direktlinjer mot strategiskt viktiga områden och undvika mellanlandningar är av strategisk vikt för näringslivet såväl i Stockholmsregionen som i hela Sverige samt en förutsättning för att attrahera utländska företagsetableringar.

Det är viktigt att positionera, marknadsföra och öka den internationella tillgängligheten med såväl, dag- som nattåg till Stockholmsregionen i såväl besöksnäringssyfte som för näringslivet i stort. Vidare är det viktigt att inom ramen för arbetet i den större Stockholmsregionen, verka för ökad tillgänglighet via järnväg samt söka andra möjliga samarbeten inom området med regioner och kommuner i Europa.

Hamnar är viktiga för näringslivets transportsystem och har stor betydelse för såväl resenärs som godsflöden. Stockholmsregionen behöver ett effektivt vägnät, farleder, hamnar, utvecklade tekniklösningar och samverkan kring land- och sjötransporter för att säkerställa en internationell tillgänglighet och konkurrenskraft.

Digital tillgänglighet har en stor betydelse för både attraktionskraft samt export av varor och tjänster. Det är viktigt att fortsätta den digitala utvecklingen i länet, detta gäller såväl för den fysiska utbyggnaden av bredband med hög hastighet och tillförlitlighet samt för den digitala mognaden hos länets invånare och företag.

- Vidareutveckla stödsystemet för internationalisering och export samt verka för långsiktig finansiering av detta

Det är viktigt att optimera den regionala samordningen för ett bättre resursutnyttjande och minskad risk för dubbelarbete och parallella strukturer. Då Stockholmsregionens medel för näringslivsutveckling är begränsade är det av stor strategisk betydelse att dessa medel går att växla upp genom nationell finansiering och EU-medel.

2.4 Stärk och utveckla strategisk kompetensförsörjning

Bakgrund

Ett av de största tillväxthindren i Stockholmsregionen är att arbetsgivare inom många branscher har svårt att hitta rätt arbetskraft inom många branscher. En väl fungerande arbetsmarknad och fullgod kompetensförsörjning är nödvändig för att företagen ska kunna hävda sig i den internationella konkurrensen och den pågående strukturomvandlingen. Ökad digitalisering, automatisering och omställning mot cirkulär ekonomi innebär en förnyelse, där vissa jobb försvinner eller förändras och andra tillkommer⁴³. Denna omställning förstärker betydelsen av såväl kompetensförsörjning som kompetensutveckling, exempelvis genom förbättrad matchning på arbetsmarknaden och ett livslångt lärande för alla, inte minst de som står långt ifrån arbetsmarknaden.

En jämförelse av utbildningsnivån mellan Stockholmsregionen och andra regioner både inom och utom Sverige visar att regionen har en hög utbildningsnivå. Fler ungdomar i Stockholms län går vidare till högre studier i jämförelse med genomsnittet för riket. År 2018 hade 52 procent av alla 25–64 åringar i Stockholms län en högskoleutbildning. Detta är en högre andel högskoleutbildade jämfört med rikets genomsnitt som var 43 procent. Det är dock färre män än kvinnor som studerar vidare och skillnaden har ökat under det senaste decenniet⁴⁴.

⁴³ Riksdagen, Framtidens arbetsmarknad och arbetsliv i den digitala eran, 2017.

⁴⁴ Region Stockholm, Nulägesanalys för näringsliv och tillväxt för Stockholms län, (kommande).

Analys

Även om Stockholmsregionen har en hög utbildningsnivå och sysselsättningsgrad⁴⁵ finns det skillnader i olika delar av regionen och bland olika befolkningsgrupper. Lägst sysselsättningsgrad på såväl länsnivå som i samtliga kommuner har utrikes födda kvinnor⁴⁶. Covid-19-pandemin har ytterligare påverkat sysselsättningsgraden för de grupper som redan står längst ifrån arbetsmarknaden, såsom nyanlända, utrikesfödda kvinnor och ungdomar. Enligt Arbetsförmedlingen är ungdomsarbetslösheten på 100 000 personer nästan en fördubbling jämfört med föregående år⁴⁷, samtidigt har de långtidsarbetslösa stigit till 173 000⁴⁸ personer i riket. Detta i kombination med en omfattande kompetensbrist belyser vikten av att förbättra matchningen på arbetsmarknaden och att verka för relevant kompetenspåbyggnad hos befolkningen, exempelvis via folkbildning. Det är också viktigt att stimulera till åtgärder som både tidigarelägger inträdet på och senarelägger utträdet från arbetsmarknaden. Att motverka inomregionala skillnader och arbeta för inkludering, jämlikhet och ickediskriminering skapar möjlighet till sysselsättning och utveckling för alla, vilket är viktigt för länets sociala hållbarhet.

Att ta tillvara den kompetens som redan finns i länet är av stor vikt, men det handlar även om att attrahera kompetens utifrån. Både smala spetskompetenser och bredare kompetens behövs. Företag och organisationer vars behov av arbetskraft inte kan tillgodoses regionalt eller nationellt behöver förbättrade möjligheter att rekrytera internationellt. Att rekrytera kompetens är en viktig faktor i strävan att positionera länet som ett internationellt centrum för hållbart näringsliv, forskning, utveckling och innovation. Andra insatser som kan lindra framtida kompetensbrister är att motverka den segregering som förekommer inom vissa yrken.

Stockholm är ett urbaniserat län med utmaningar att attrahera arbetskraft till länets landsbygd och skärgård. För att näringslivet i länets landsbygd och skärgård ska kunna växa och utvecklas, behöver tillgången på arbetskraft med rätt utbildning förbättras. Möjligheten att bo och verka utanför tätorterna behöver förbättras. Det ökade distansarbetet med anledning av covid-19-pandemin har visat att många arbeten kan utföras på distans. En välfungerande digital infrastruktur med tillgång till snabbt och driftsäkert bredband i alla delar av länet är nödvändig för att tillgodose näringslivets och arbetsmarknadens behov. Behov av nationellt stöd kan behövas för utbyggnad där marknadens efterfrågan inte är tillräcklig för att operatörer ska investera.

För att stärka detta inriktningsområde behöver därför följande insatser genomföras:

INSATSER

- Förbättra matchningen och förstärk kopplingen mellan utbildning och arbetsmarknad

Det är viktigt att förbättra matchningen på arbetsmarknaden. Många arbetar inom yrken de inte är utbildade inom, främst syns det hos den utrikesfödda befolkningen, vilket innebär ett stort kompetensstapp. Det behövs ett ökat utbud av utbildningar som är kopplade till arbetsmarknadens föränderliga behov. Med tanke på Stockholmsregionens kompetensbehov behövs vikten av ökad högre utbildning lyftas till nationell nivå. Inför val av utbildning måste informationen om utbildningsalternativ kompletteras med information om aktuella behov på arbetsmarknaden. Parallellt är det viktigt att locka fler ungdomar till yrkesutbildningar inom bristyrken som matchar arbetsmarknadsbehov och säkerställa en bättre samverkan mellan olika utbildningsaktörer, kommuner, företag, Region Stockholm och Arbetsförmedlingen. Ett regionalt kompetensråd samt branschråd för yrkeshögskola och högskola skapar förutsättningar för effektivare planering av ett utbildningsutbud kopplat till arbetsmarknadens behov⁴⁹. Tillgång till lokala och regionala programråd inom gymnasial yrkesutbildning behöver säkerställas.

⁴⁵ Region Stockholm, Nulägesanalys för näringsliv och tillväxt för Stockholms län, (kommande).

⁴⁶ Region Stockholm, Nulägesanalys för näringsliv och tillväxt för Stockholms län, (kommande).

⁴⁷ svt.se, <https://www.svt.se/nyheter/snabbkollen/dn-over-100-000-unga-i-arbetsloshet>, 2020-11-18.

⁴⁸ arbetsförmedlingen.se, <https://arbetsformedlingen.se/om-oss/press/pressmeddelanden?id=FDDBA15A39B07D3BC>. 2020-11-18.

⁴⁹ Detta arbete har påbörjats inom Kompetensarena Stockholm (KAS).

- **Möjliggör omställning och livslångt lärande**

För att klara av den globala konkurrensen och förbättra människors möjligheter är det viktigt att löpande arbeta för att förenkla omställningen på arbetsmarknaden och det livslånga lärandet. Det är också viktigt att förbättra samarbetet mellan kommuner och Arbetsförmedlingen samt att fortsätta arbeta för fler lokala jobbspår och kombinationsutbildningar, något som fungerat bra i flera kommuner. Det behövs också utbildning i förberedande arbetsmarknadskunskap.

- **Tillvarata och validera kompetensen**

Sysselsättningsgraden skiljer sig åt mellan olika grupper och många arbetar inte inom yrken som de är utbildade för. Det är därför viktigt att tillvarata alla människors kompetens och arbeta för en ökad validering i länet⁵⁰. En ökad samverkan med akademi, arbetsgivare och folkbildning⁵¹ kan skapa förstärkta möjligheter för omställning, livslångt lärande och kompetensförsörjning i länet. Här krävs det också riktade insatser för att arbetsgivare ska bredda sitt synsätt i rekryteringsprocesser och motverka diskriminering på arbetsmarknaden.

- **Underlätta rekryteringen av internationella talanger och spetskompetens**

För att det ska vara attraktivt för företag att etablera sig, kunna växa och konkurrera internationellt är det nödvändigt att de kan rekrytera rätt kompetens. Då denna arbetskraft inte alltid finns tillgänglig i regionen eller i Sverige är det viktigt att underlätta internationell rekrytering av talanger för att säkerställa tillgången till spetskompetens i länet. För att attrahera spetskompetens till Stockholmsregionen är det viktigt att regionen är en välkomnande, attraktiv och öppen region med ett bra mottagande för både talanger och medföljande. Det är även viktigt att reglerna kring arbetskraftsinvandring är enkla och tydliga för att undvika att talanger inte kan stanna kvar i regionen.

Konkurrensen om de internationella talangerna blir allt tuffare och Stockholm behöver öka assistansen till denna grupp, i syfte att få ett större övertag i konkurrensen. Ett flertal åtgärder har identifierats inom arbetet med talangattraktion i regionen, exempelvis talangkonferens för utbyte av erfarenheter, digitala arbetstillstånd, ett internationellt hus, mm⁵².

- **Aktualisera och tillgängliggör kartläggningar och analyser**

För att skapa robusta system inom kompetensförsörjning behöver analyser och kartläggningar vara aktuella. Säkerställ att det finns god och tillgänglig statistik över näringslivets och offentlig sektors kompetensförsörjningsbehov på samtliga utbildningsnivåer på både kort och lång sikt. Samla Stockholmregionens och östra Mellansveriges information och statistik.

⁵⁰ Ex Region Stockholms egna projekt inom vårddyrket.

⁵¹ Folkbildning är ett samlingsbegrepp för studieförbund och folkhögskolor och syftar till att göra kunskap och bildning tillgänglig för alla på ett demokratiskt och jämlikt sätt, och utanför den traditionella skolvärlden.

⁵² Stockholm Business Region: Future Success Growth Through Innovation & People, 2020.

DEL 3

Forsknings- och innovationsstrategi för smart specialisering



Forsknings- och innovationsstrategi för smart specialisering

Europeiska kommissionen lanserade i samband med strukturfondsperioden 2014–2020 begreppet regionala forsknings- och innovationsstrategier för smart specialisering som ett villkor för finansiering av insatser för forskning, innovation och teknisk utveckling ur den regionala utvecklingsfonden (ERUF). Begreppet bygger på goda exempel och erfarenheter från tidigare programperioder. Syftet är att identifiera och prioritera ett begränsat antal spetsområden där offentliga medel för forskning och innovation förväntas göra mest nytta och där regionala aktörer har goda förutsättningar att utveckla internationell konkurrenskraft. Med tiden har begreppet blivit något av ”best practice” inom regional utveckling globalt. Idag ställs krav på smarta specialiseringsstrategier även inom andra politikområden inom EU och de flesta europeiska regioner har tagit fram sådana strategier.

Stockholmsregionen har ingen tidigare forsknings- och innovationsstrategi för smart specialisering och EU-kommissionen framförde redan 2015 önskemål om att regionen aktörer skulle göra tydligare prioriteringar inom forskning och innovation. Region Stockholm beslutade därför att integrera en forsknings- och innovationsstrategi för smart specialisering i Stockholmsregionens näringslivs- och tillväxtstrategi.

Stockholmsregionen har, trots sin begränsade storlek i ett internationellt perspektiv, ett konkurrenskraftigt näringsliv med stor branschbredd och flera styrkeområden⁵³. Det är med utgångspunkt i styrkeområden inom såväl näringsliv, som forskning och offentlig sektor, som Stockholmsregionens forsknings- och innovationsstrategi för smart specialisering tar avstamp. En regional analys- och förankringsprocess påbörjades redan 2015 och har resulterat i att fyra områden har identifierats som strategiskt viktiga för offentliga forsknings- och innovationsinsatser. Dessa har i flera fall tydlig förankring i olika regionala stadskärnor och dess forsknings- och innovationsmiljöer/kluster. I enlighet med rekommendationerna från EU-kommissionen ska insatser och utveckling inom prioriterade områden löpande följas upp och utvärderas, för att möjliggöra eventuella behov av omprioritering.

De prioriterade områdena är:

3.1 Life science, vård och hälsa

Region Stockholm har en uttalad ambition om att Stockholmsregionen ska vara en av världens fem ledande Life Science-regioner 2023. Det finns även uttalade önskemål om jämlik och förbättrad folkhälsa (RUF5 2050). Covid-19-pandemin har medfört stora påfrestningar på sjukvården och äldreomsorgen. Detta skapar behov av effektivisering, nytänkande och strukturförändringar. Då krävs nya samarbeten och utveckling av processer, arbetssätt samt innovationer som kan minska belastningen på välfärdssystemen. Digitaliseringens möjligheter är en nyckel för att kunna nå det.

Vi har idag starka förutsättningar för forskning, innovation och utveckling inom Life science, vård och hälsa, tack vare akademi, god forskningsinfrastruktur, näringsliv och ett gott klimat för sektorsöverskridande samarbeten. Under senare år har nya samverkansstrukturer vuxit fram genom strategiska samverkansprojekt, centrumbildningar och inkubatorer som stöttar forskare och startups med bakgrund i universitet, sjukhus och forskningsmiljöer, bland annat i Flemingsberg och Hagastaden.

⁵³ I RUF5 2050 pekas sju styrkeområden i Stockholmsregionens näringsliv ut. Dessa är Life Science, informations- och kommunikationsteknologi (IKT), högspecialiserad industriell tillverkning, miljöteknik, finanssektorn, kulturella och kreativa näringar (KKN) samt besöksnäring.

Det finns behov av initiativ för att knyta samman vård, omsorg och Life Science med kompletterande branscher för att kunna adressera komplexa, tvärsektoriella utmaningar för hälsosektorn. För att stärka positionen inom Life Science påbörjades under 2019 ett arbete, för att i bred samverkan ta fram en regional Life Science-strategi⁵⁴. Den adresserar utmaningar avseende tillgången till strukturerade hälsodata, företagens möjligheter till samverkan med hälso- och sjukvården, tillgången till precisionsmedicin för individuell prediktion och behandling, behovet av tvärvetenskaplig samverkan och insatser för tillväxt i regionens Life Science-företag.



⁵⁴ Region Stockholm, Stockholmsregionens strategi för Life Science – remissversion, 2020.

3.2 IKT, tech och digitalisering

Stockholmsregionen är sedan tidigare en attraktiv hubb för informations- och kommunikationsteknologi (IKT), Tech och digitalisering. Förutsättningarna är fördelaktiga tack vare allt från god fysisk och intellektuell infrastruktur, gynnsamt företagsklimat, teknikvänlig befolkning, väl fungerande offentlig sektor och stark position inom olika nischer i bland annat Kista⁵⁵.

Regionen har unika möjligheter att på ett etiskt och säkert sätt dra nytta av strukturerade data, ledande forskning inom AI och tillgång till kraftfull databearbetning. Det finns ett antal samverkansplattformar med fokus på digitala applikationer. Samtidigt har Covid-19-pandemin medfört att den digitala transformeringen och kapacitetsuppbyggnaden tagit ett dramatiskt kliv framåt, inte minst inom vård- och utbildningssektorn. Flera bedömare ser nu hur den digitala tekniken accelererar och olika branscher börjar applicera AI, blockchaintechniker och andra digitala verktyg. För branschen skapar det förutsättningar för utveckling av nya produkter, tjänster och affärsmodeller. Inom industrin kan digitalisering och smarta fabriker användas för att åstadkomma en effektivare produktion, kortare ledtider och högre kvalitet.

Det pågår även en snabb utveckling inom en rad Techsektorer (FinTech, EdTech, FoodTech, FashionTech, HealthTech, mm)⁵⁶ vid regionala inkubatorer och hubbar. Dessa kan utvecklas till framtida styrkeområden i regionen. IKT, Tech och digitalisering är dessutom ett viktigt kompetensområde, som skapar förutsättningar för utveckling av andra regionala styrkeområden. Dock är bristen på kompetens ett stort tillväxthinder för små och medelstora företag och resurserna för transformation av nya idéer till växande, innovativa företag begränsade⁵⁷.

3.3 Industriell omställning genom hållbar produktion

Även om näringslivsstrukturen domineras av kunskapsintensiva tjänsteföretag, är Stockholm landets näst största industrilän, med cirka 60 000 anställda och närmare en fjärdedel av varuexporten i riket. Nästan hälften av tillverkningsindustrin är koncentrerad till Södertälje kommun, med omfattande produktion inom Scania och Astra Zeneca.

Efter nedläggningen av AstraZenecas forskningsanläggning i Södertälje gjordes en kraftsamling kring hållbar produktion, med stöd av akademi, företag och offentliga aktörer. Ambitionen är att stärka utbildning, forskning och företagande för att skapa ett nationellt kompetenscentrum med fokus på hållbar produktion, bl.a. genom en expansion av KTH:s campus, etablering av Södertälje Science park och nya forskningsanläggningar inom RISE. I Nykvarn planeras etablering av ett testcenter, Swedish Electric Transport Laboratory (SEEL), och ett campus med studier och forskning om nästa generations hållbara innovativa lösningar för elbilar, lastbilar, bussar och andra elfordon.

Inriktningen mot hållbar produktion ligger även i linje med Stockholmsregionens styrkeområden inom bland annat IKT, digitalisering, och miljöteknik mm. Samtidigt står många av regionens små och medelstora leverantörer till fordonsindustrin inför utmaningar, vilket

⁵⁵ Länsstyrelsen, Ekosystemet ICT & Digital, Kartläggning av styrkeområden i Stockholmsregionen, 2015.

⁵⁶ Se t.ex. Stockholm stad, 2018, Stockholm the emerging foodtech hub, https://www.investstockholm.com/globalassets/2.-understartsidor-investment-opportunities/3.-cleantech/stockholm_foodtech.pdf; Stockholm Fintech Report 2018, <https://www.hhs.se/en/outreach/sse-initiatives/documents/stockholm-fintech-report-2018/>, Swedish Edtech 2017, http://media.swedishedtechindustry.se/2017/09/Edtechrapport_-_Svensk-edtech-o%CC%88kar-tillva%CC%88xt.pdf, mfl.

⁵⁷ Enligt dialoger med regionens innovations- och näringslivsfrämjande aktörer.

blev tydligt under covid-19-pandemin. Med ökad elektrifiering, automatisering och digitalisering krävs i många fall en omfattande omställning för att säkerställa framtida konkurrenskraft⁵⁸. Krisen har även bidragit till ett ökat intresse för regional produktion, för att minska sårbarheten och öka hållbarheten genom att etablera nya kundleverantörskontakter inom olika branscher⁵⁹. Här finns även goda förutsättningar att bidra till en hållbar stadsutveckling, genom mer energieffektiva produktionsmetoder och minskad resursåtgång inom byggsektorn och ökad regional livsmedelsproduktion.

3.4 Klimat- och miljöinsatser för hållbar stadsutveckling

Prioriteringen utgår från de urbana miljöernas demografiska och ekonomiska dominans i regionen, kombinerat med en hög energikonsumtion och klimatpåverkan från framför allt transporter och bebyggelse. Tätheten och koncentrationen av människor bidrar till attraktiva miljöer, en dynamisk arbetsmarknad och möjlighet att utveckla effektiva transport- och energisystem. Samtidigt medför de urbana miljöerna också särskilda utmaningar som brist på bostäder, kapacitetsproblem i infrastrukturen och en växande befolkning som belastar miljön genom en hög koncentration av trafik, försämrad luftkvalité och dagvatten. RUFSS 2050 betonar vikten av ett territoriellt helhetsperspektiv och en uttalad prioritering är att utveckla klimat- och resurseffektiva attraktiva regionala stadskärnor.

Stockholms stad har uppmärksammat internationellt för hållbar stadsutveckling i Hammarby sjöstad och Norra Djurgårdsstaden. Det har dessutom gjorts flera satsningar för att stimulera samverkan, innovation och utveckling av klimat- och miljöeffektiva lösningar för hållbar stadsutveckling. Under 2000-talet har detta bidragit till utvecklingen av miljöteknik- och Clean Techföretag inom flera nischer⁶⁰. En fortsatt satsning på klimat- och miljöinsatser för hållbar stadsutveckling ligger väl i linje med FN:s globala hållbarhetsmål, EU:s målsättningar inom strukturfondsprogrammet⁶¹, RUFSS 2050 samt Region Stockholms, kommuners, näringslivets och forskningens ambitioner.



⁵⁸ Se bl.a. Länsstyrelsen 2019:1, Fordonsdalen och framtidens mobilitet – Fordonsindustrins betydelse i Östra Mellansverige, Region Stockholm, Tillverkningsindustrin i Stockholms län, 2019.

⁵⁹ Enligt dialoger med regionens innovations- och näringslivsfrämjande aktörer.

⁶⁰ Se bl.a. PPT-rapport från IVL om miljöteknik i Stockholmsregionen, framtaget för Länsstyrelsen i Stockholm 2018.

⁶¹ Här finns goda förutsättningar att bygga vidare på insatser och erfarenheter från Stockholmsregionens regionalfondsprogram 2014-2020, med fokus på hållbar stadsutveckling, men även på krav i kommande program 2021-2027 om insatser för ett grönare och koldioxidsläppta Europa.

3.5 Insatser för uppfyllande av nödvändiga villkor

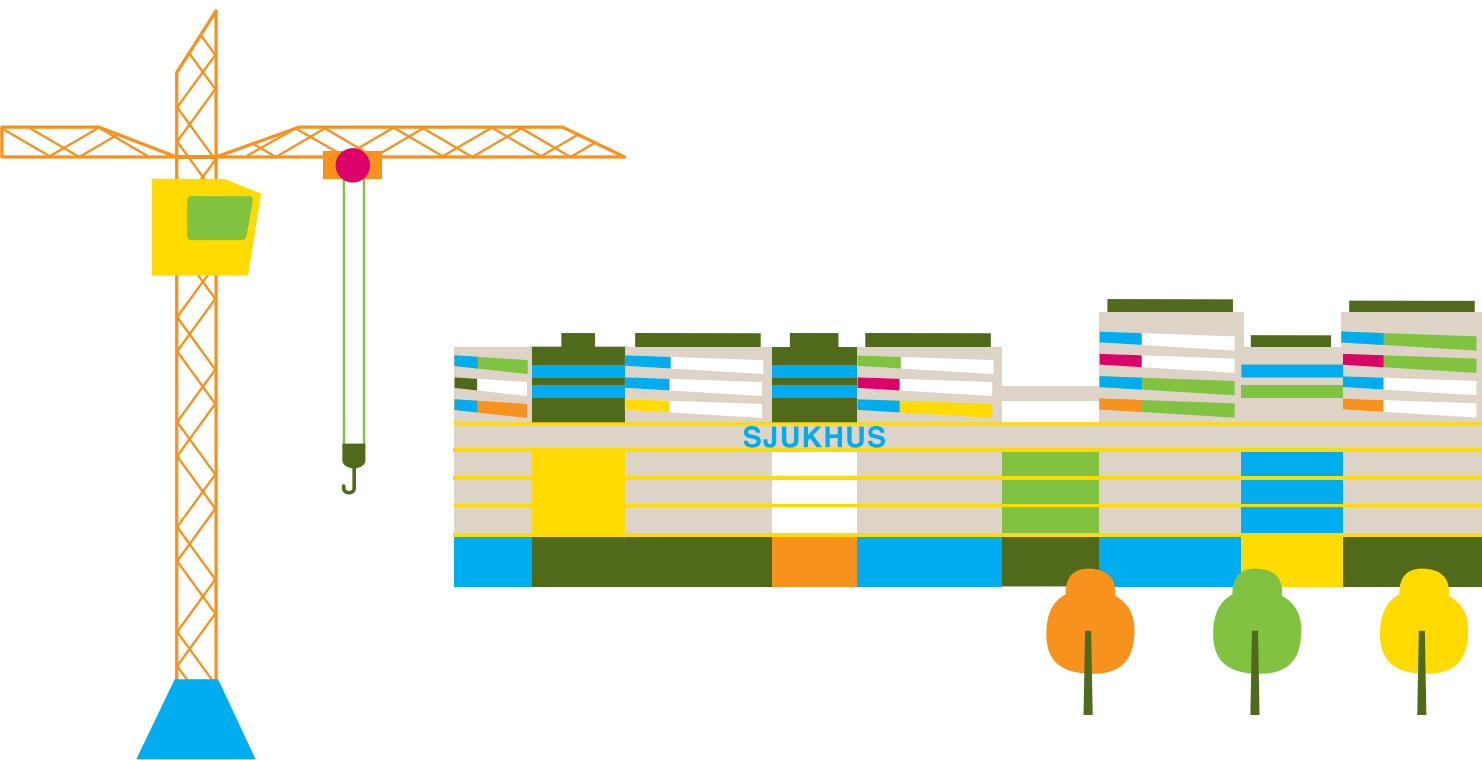
Regionala programskrivare för det operativa programmet för europeiska regionala utvecklingsfonden ska säkerställa att det finns kompetens och resurser för att under hela programperioden uppfylla det nödvändiga villkoret att säkerställa god styrning av den regionala strategin för smart specialisering. För att säkerställa det nödvändiga villkoret ska uppfyllningskriterier inom nedanstående sju åtgärdsområden specificeras, se bilaga 1. Det nödvändiga villkoret med tillhörande uppfyllningskriterier är fastställda av EU-kommissionen och formulerade enligt följande:

VILLKOR:

God styrning av den regionala strategin för smart specialisering.

Uppfyllningskriterier:

- Etablera en struktur med kompetens och resurser för hantering av kraven på smart specialisering (se även 2.1)
- Säkerställ tillgången till regionala analyser av flaskhalsar för innovationsspridning och digitalisering
- Utveckla metoder för uppföljning och utvärdering
- Säkerställ en bred regional samverkansprocess
- Fortsätt utvecklingen av forsknings- och innovationssystemen
- Säkra insatser för industriell omställning
- Öka samarbetet med andra regioner, även internationellt



DEL 4

Genomförande och uppföljning



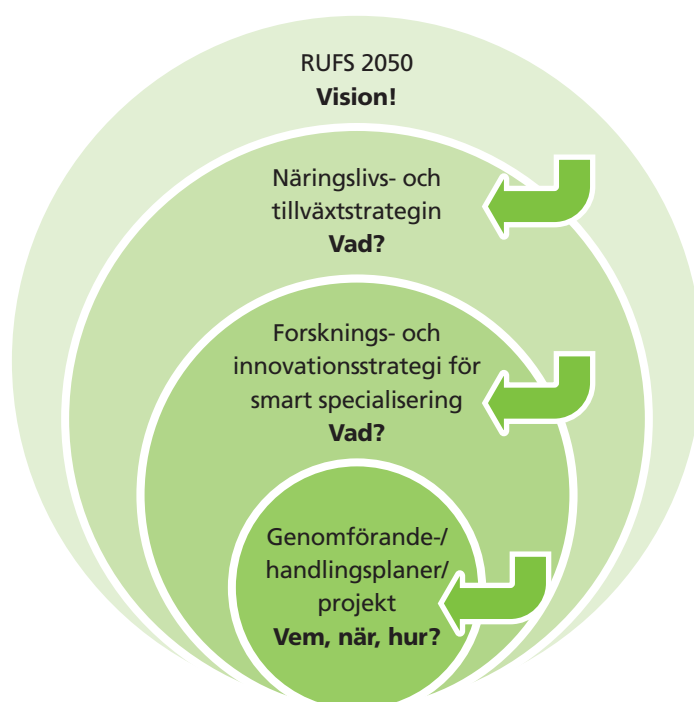
Genomförande och uppföljning

4.1 Samverkan för genomförande

Näringslivs- och tillväxtstrategin är både en konkretisering och en del av genomförandet av Stockholmsregionens utvecklingsstrategi (RUF5 2050) samt har samma giltighetstid. Näringslivs- och tillväxtstrategin beskriver vad som behöver prioriteras för ett konkurrenskraftigt näringsliv och hållbar tillväxt i Stockholmsregionen. Den är ett strategiskt vägledande underlag för fortsatt dialog och samverkan mellan offentlig och privat sektor, akademi och ideella aktörer på kommunal, regional och statlig nivå. De föreslagna insatserna rör frågor där flera aktörer arbetar med olika delar som gemensamt har betydelse för att nå regional effekt. Alla aktörer har såväl möjlighet som ansvar att bidra till förverkligande av strategin och det innebär både utmaningar och möjligheter att prioritera och samverka för en hållbar utveckling i Stockholmsregionen. Det är ett komplext uppdrag som gränsar över flera organisationer, sektorer och nivåer vilket kräver samordning, samverkan och samsyn.

I genomförandet av de olika strategiska inriktningsområdena och insatserna kommer handlingsplaner, genomförandeplaner och utvecklingsprojekt att tas fram, där beskrivs hur och när insatsen ska genomföras och av vem, dvs vilka aktörer som är delaktiga. Ansvaret är delat mellan offentliga aktörer, företag, offentliga myndigheter på lokal, regional och nationell nivå, akademi, bransch- och intresseorganisationer, invånare med flera. De delaktiga aktörerna har olika infallsvinklar, mandat och resurser till sitt förfogande och därför är samverkan på flera nivåer och över olika sektorer avgörande för ett framgångsrikt genomförande. För att säkerställa goda processer krävs dessutom gemensamma kontaktytor på såväl politisk som på tjänstemannanivå.

Det vidare arbetet berör exempelvis kartläggningar, vilka befintliga plattformar, nätverk och forum som är aktuella samt hur dessa optimeras, vidareutvecklas och finansieras. Deltagare och ansvariga, form och finansiering är föränderligt beroende på insats, men utgångspunkten ska ligga i befintlig kompetens, uppdrag och samverkansforum. Strategin genomförs tillsammans med den regionala utvecklingsstrategin.



I processen med framtagandet av strategin har ett tydligt behov av regional samordning av regionala utvecklingsfrågor lyfts fram. Det som efterfrågas är både ett forum på hög nivå för styrning och ledning, med ledande aktörer och beslutsfattare såväl som samverkan för konkreta insatser. Samverkan mellan olika aktörer kommer vara viktigt för att lösa de utmaningar vi står inför, där anpassningsförmåga, diversitet och robusthet är några av de grundläggande saker som behövs för att bygga upp Stockholmsregionen resiliens.

Regionens aktörer är beroende av stabila och fungerande samverkansformer för att skapa möjlighet för en snabb omstart och omställning i oförutsägbara och utsatta situationer, såsom till exempel covid-19 pandemin.

Region Stockholm samordnar det regionala utvecklingsarbetet i Stockholms län och har tillgång till statliga, regionala medel samt medel från EU:s strukturfonder för det regionala tillväxtarbetet. Det är viktigt att dessa medel omhändertas i linje med regionala strategier och i samverkan med aktörer på flera nivåer så att uppväxling mellan olika insatser samt fonder kan säkerställas i möjligaste mån. Här är inte minst ett nära samarbete med Europeiska regionalfonden (ERUF), Europeiska Socialfonden (ESF+) och det nationella regionalfondsprogrammet av stor betydelse. Genom dessa medel kan riktade tillväxtinsatser möjliggöras, formerna för genomförande kan utformas koordinerat med den utveckling av samverkansformer som påbörjats. Samverkanstrappan är ett verktyg som kan vägleda aktörer i arbetet för en långsiktig och hållbar utveckling av näringslivet i regionen. Verktygets utformning möjliggör att aktörer gemensamt kan ta fram handlingsplaner, genomförandeplaner, utvecklingsprojekt, arbetsformer och andra insatser i linje med strategin.



Källa: SOU 2006:5.

Relaterade strategier och aktörer

Genomförandet av näringslivs- och tillväxtstrategin, inklusive Forsknings- och innovationsstrategi för smart specialisering står i relation till ett stort antal strategier och involverar många aktörer för Stockholmsregionens utveckling. Dessa strategier och aktörer återfinns på olika nivåer, från EU till lokal nivå.

Exempel på relaterade strategier

Kulturstrategi för Stockholmsregionen, Agenda 2030, Forsknings- och utvecklingsstrategi för Region Stockholm 2020-2024 Life Science-strategi för Stockholmsregionen, Innovationsstrategi för Region Stockholm, Livsmedelsstrategi för Stockholmsregionen, Ett jämställt Stockholm - Länsstrategi för jämställdhetsintegrering 2021-2026, Strategisk inriktning för hållbar tillväxt och attraktionskraft i Stockholms län 2025+, Klimatfärdplan 2050 för stockholmsregionen,

Godsstrategi för Stockholmsregionen, Landsbygds- och skärgårdsstrategi för Stockholmsregionen, Länsplan för regional transportinfrastruktur 2018-2029, ÖMS 2050, Folkbildningsstrategi för Stockholmsregionen, Policy Folkhälsa 2017-2021, Policy hållbarhet, Framtidens hälso- och sjukvård 2025, Stockholms läns livsmedelsstrategi, En nationell strategi för hållbar regional tillväxt och attraktionskraft 2014–2020, Sveriges export- och investeringsstrategi, med flera.

Exempel på berörda aktörer i regionen.

Region Stockholm, Länsstyrelsen i Stockholm, kommunerna och deras bolag i länet och i angränsande län, Storsthlm, universitet, högskolor och andra utbildningsanordnare, forskningsinstitut, företag inom olika sektorer, branschorganisationer, innovations- och näringslivsfrämjare, klusterbildningar, stiftelser, samverkansorganisationer samt representanter för nationella organisationer och myndigheter, med flera.

4.2 Uppföljning

Uppföljningen av strategin följer den regionala utvecklingsplanen för Stockholmsregionen (RUFSS 2050) i de delar som relaterar till Näringslivs- och tillväxtstrategin. Uppföljningen sammanställs årligen i en uppföljningsrapport och presenteras med samma tidsintervall vid RUFSS-konferenserna. Inom de olika delmålen finns olika tidsintervall för när data uppdateras, vilket innebär att allt inte kan uppdateras årligen i uppföljningen. Då Näringslivs- och tillväxtstrategin är en konkretisering av RUFSS 2050 ligger RUFSS uppföljning som bas även för strategin. Därtill kan det bli aktuellt att utforma rutiner för uppföljning av insatser i linje med strategin som tillkommer i genomförandefasen, exempelvis kvantitativa och kvalitativa mål, kortsiktiga och långsiktiga mål, indikatorer och mätetal. De delmål och prioriteringar som är särskilt relevanta att följa upp för denna strategi återfinns i bilden med RUFSS 2050 målstruktur på sida 8.

Uppföljningsmodellen för RUFSS 2050 följer fyra frågeställningar som kopplar till bäringen på olika utvärderingsområden:

- **Planens måluppfyllelse** – *När regionen delmålen?*
- **Internationella jämförelser** – *Hur presterar regionen i förhållande till andra europeiska regioner?*
- **Samlad konsekvensbedömning** – *Vad blir planens effekter för hållbarheten?*
- **Regionala prioriteringar** – *Vad gör regionens aktörer?*

Som regionalt utvecklingsansvarig återrapporterar även Region Stockholm till Tillväxtverket. Återrapporteringen följer Tillväxtverkets mall som i nuläget innefattar nedan listade tematiska områden, där en stor del relaterar till Näringslivs- och tillväxtstrategin.

- Det regionala utvecklingsansvaret
- Innovation och företagande
- Attraktiva miljöer och tillgänglighet
- Kompetensförsörjning
- Internationellt samarbete
- Anslag 1:1 Regionala tillväxtåtgärder
- Samverkan och gemensam finansiering
- Hållbarhet i det regionala tillväxtarbetet
- Arbetet med att analysera, följa upp och utvärdera
- Främja tillgänglighet till kommersiell service i servicegläsa områden

Bilaga

Säkerställ tillgången till regionala analyser av flaskhalsar för innovationsspridning och digitalisering

I arbetet för att löpande säkerställa uppdaterad analys av flaskhalsar gällande innovation, inklusive digitaliseringen, hänvisar Region Stockholm till den årliga utvärderingen av den regionala utvecklingsstrategin RUFSS 2050, Läget i Stockholmregionen, och den därinom genomförda informationsinhämtningen. Vidare ämnar Region Stockholm inför utvärderingen av RUFSS 2050 och inom ramen för strukturen för utveckling och implementering av regionens forsknings- och innovationsstrategi för smart specialisering förstärka inhämtningen av information från berörda innovations- och forskningsnoder samt övriga regionala innovationsaktörer, pågående projekt, uppdrag och, samarbeten.

Etablera en struktur med kompetens och resurser för hantering av kraven på smart specialisering (se även 2.1)

Region Stockholm har som regionalt utvecklingsansvarig aktör i uppdrag att samordna insatser för genomförandet av den regionala utvecklingsstrategins RUFSS 2050, som operationaliserats i näringslivs- och tillväxtstrategin, inklusive smartspecialiseringsstrategin. Region Stockholm kommer löpande från 2021 att förstärka det operativa arbetet för smart specialisering och har en ambition att etablera en strategisk samverkan med representanter från akademi, näringsliv och offentlig sektor till stöd för arbetet.

Utveckla metoder för uppföljning och utvärdering

Tillväxtverket har på nationell nivå ett uppdrag att utveckla övervaknings- och utvärderingsverktyg för att mäta och följa upp mål och resultat av smart specialiseringsstrategin. Dessa verktyg kommer att komplettera Region Stockholms årliga utvärdering av RUFSS 2050, den årliga åiterrapporteringen av 1.1-fonderna samt den löpande redovisningen av berörda insatser, projekt och samarbeten inom ramen strategin för smart specialisering. I detta sammanhang är det också viktigt att insatser inom smart specialiseringsstrategin utformas på ett sätt som underlättar inhämtning, återkoppling samt utvärdering av kvalitativa och kvantitativa resultat från berörda projektägare.

Säkerställ en bred regional samverkansprocess

Stockholmsregionen har sedan 2015 arbetat med breda, inkluderade involveringsprocesser för smart specialisering och Region Stockholm säkerställer fortlöpande entreprenöriella processer. Genom att etablera och engagera regionala aktörer i nätverk, arbetsgrupper och andra insatser är syftet att utveckla en förtroendefull relation, inte minst med regionens innovations- och forskningsmiljöer. Allt för att identifiera behov och utvecklingsmöjligheter som kan förstärka regionens internationella konkurrenskraft inom valda spetsområden och bidra till att identifiera och utveckla nya spetsområden.

Fortsätt utvecklingen av forsknings- och innovationssystemen

Stockholmsregionens har ett relativt väl utvecklat innovationssystem. Det finns ett stort antal forsknings-, innovations- och företagsstödande aktörer av olika karaktär. Många har en ägar- eller styrgrupp bestående av aktörer från olika sektorer och en uttalad inriktning mot en viss frågeställning eller sektor. Flera insatser är riktade mot geografiska forsknings- och innovationsmiljöer. Det finns behov av tydligare koordinering av det regionala innovationsstödjande systemet. Genom kartläggning och tydligare uppdragsbeskrivningar kommer Region Stockholm ta en tydligare roll för att identifiera, medfinansiera t ex in-kind och följa upp aktörer och samverkansplattformars verksamhet inom prioriterade områden. Eftersom Stockholmsregionen har begränsade regionala utvecklingsmedel, så har EU:s strukturfonder en viktig roll för att stärka innovationssystemet.

Säkra insatser för industriell omställning

Industriell omställning (industrial transition) är ett av fyra prioriterade områden i Stockholmsregionens strategi för smart specialisering. Stockholmregionen är landets näst största industri-län. Många av regionens små och medelstora företag står inför utmaningar, med krav på ökad elektrifiering, automatisering samt digitalisering för att säkerställa framtida konkurrenskraft. En nationell forsknings- och innovationsnod med fokus på hållbar produktion har etablerats i Södertälje och i Nykvarn pågår utveckling av ett testlabb inom elfordon. Industriell omställning ligger i linje med Stockholmsregionens styrkeområden inom bland annat IKT/digitalisering, material och miljöteknik och kan bidra till hållbar produktion inom flera sektorer, som t.ex. livsmedel, bygg och tillverkningsindustri.

Öka samarbetet med andra regioner, även internationellt

Som ett litet exportberoende land har Sverige och även Stockholmsregionen historiskt varit beroende av internationella samarbeten och marknader. Betydelsen av Stockholmsregionens internationella engagemang, roll i de globala värdekedjorna samt dess eventuella kommande lokalisering på regional nivå har accentuerats av covid-19-pandemin. Detta är viktigt för såväl Stockholmsregionen som för hela Sveriges utveckling. Region Stockholm kommer tillsammans med regionala, kommunala, privata samt statliga aktörer att löpande följa det internationella arbetet för att utveckla breda internationella samarbeten, exempelvis genom exportsamverkan inom STHLM GLOBAL och för att säkerställa fortsatt internationell delaktighet, exempelvis i kommande EU-program som Horisont Europa, Europa Digital, Urbact och Interreg Europa.

