

Unga vuxnas flyttningar



QIMAGE Uppsala universitet



Denna rapport är framtagen av regionledningskontoret, Region Stockholm.

Ansvarig för studien: Anton Västberg, utvecklingsdirektör, avdelningen för utveckling och regionplanering.

Kontakt: Christian Skarman

E-post: christian.skarman@regionstockholm.se

Dnr: KRN 2025-0031

Publicerad: Mars 2025

Innehållsförteckning

Sammanfattning	3
Bakgrund och syfte	4
Inledning	5
Har flyttbenägenheten ökat?	7
Vart går flytten?	13
Hur många flyttar tillbaka?	15
Varför flyttar man?	16
Har det blivit vanligare att studera i annat län?	18
Påverkas kompetensförsörjningen?	21

Sammanfattning

Rapporten "Unga vuxnas flyttningar" undersöker flyttmönster bland unga vuxna i Stockholms län och analyserar både orsaker och konsekvenser av dessa rörelser. Fokus ligger på åldersgrupperna 18–22 år och 23–29 år, med särskilt intresse för de ungas benägenhet att flytta in, flytta ut eller återvända till länet.

Rapporten belyser hur unga vuxna i åldern 18–22 år i ökande utsträckning väljer att lämna Stockholms län. Denna utflyttning har ökat markant sedan början av 2000-talet och är särskilt märkbar till orter med stora lärosäten som Uppsala, Lund och Linköping. En överväldigande majoritet av de unga vuxna i denna åldersgrupp anger studier som huvudsaklig orsak till sin flytt. Samtidigt visar statistiken att många av dessa unga individer återvänder till Stockholm några år senare, när de etablerar sig på arbetsmarknaden. Den ökade utflyttningen har historiskt inneburit en ökad återinflyttning, vilket talar för att även de senaste årens ökade utflyttning kommer ge en ökad återinflyttning framöver.

Stockholms läns andel av rikets totala högskoleplatser har legat relativt konstant under 2000-talet, med en viss ökning de senaste åren. Samtidigt har antalet högskoleplatser i hela landet ökat markant, vilket delvis förklarar varför fler unga vuxna födda i Stockholms län idag studerar på högskolor, både i och utanför regionen.

I åldersgruppen 23–29 år sker en motsatt trend. Här är Stockholms län en stark magnet för unga vuxna och nettot av in- och utflyttningar är positivt. Den största drivkraften för inflyttning i denna åldersgrupp är arbete, vilket återspeglar regionens roll som en central arbetsmarknad i Sverige. Trots att många unga vuxna lämnar Stockholm för att studera, drar regionen fördel av att dessa återvändare ofta har en hög utbildningsnivå. Stockholms län attraherar dessutom en betydande andel högutbildade personer från andra delar av landet och utlandet, vilket ytterligare stärker regionens kompetensförsörjning.

Rapporten visar att flyttmönstren bidrar till att höja den genomsnittliga utbildningsnivån i länet. De unga vuxna som återvänder till Stockholm efter att ha studerat i andra delar av landet är ofta mer välutbildade än de som aldrig lämnat länet. Utflyttningen av unga för studier kan därför ses som en investering i kompetens, som återbetalas när dessa individer återvänder med ökad kunskap och erfarenhet.

Personer från Stockholms län som studerar vård- och omsorgsutbildningar på annan ort flyttar tillbaka i lägre utsträckning än studenter inom andra utbildningsområden. Enligt Region Stockholms senaste utbildnings- och arbetsmarknadsprognoser väntas det bli stor brist på vård- och omsorgspersonal i länet de kommande åren. Den låga återflyttningen inom dessa yrkesgrupper kan därför förvärra utmaningarna med kompetensförsörjningen inom vården.

Bakgrund och syfte

Under de senaste decennierna har unga vuxnas flyttmönster i Stockholms län genomgått en betydande förändring. Fram till år 2010 hade länet ett positivt inrikes flyttnetto bland unga vuxna i åldersgruppen 18–22 år, men därefter har utvecklingen vänt. Idag är nettoflytten negativ, vilket innebär att fler unga i denna åldersgrupp lämnar länet än som flyttar in. Denna trend är särskilt påtaglig i utbytet med högskoleorter, dit många unga flyttar för att studera.

Rapporten syftar till att belysa denna utveckling och skapa en djupare förståelse för varför unga vuxna väljer att lämna länet, vart de flyttar, och vilka konsekvenser detta har för regionen.

Rapporten undersöker bland annat följande frågor:

- Vilka är de vanligaste destinationerna för 18–22-åringar som lämnar Stockholms län?
- Hur många av utflyttarna i åldern 18–22 år studerar vid högskola?
- Återvänder unga vuxna till Stockholms län efter avslutade studier?
- Vilken påverkan har utflyttning och återvändning på länets utbildningsnivå?
- Har Stockholms läns andel av rikets högskoleplatser förändrats över tid?
- Hur påverkar flyttmönstren balansen av högskoleutbildade i länet?

Genom att belysa dessa frågor förväntas rapporten bidra med värdefull kunskap och perspektiv som kan användas i det fortsatta arbetet med att stärka Stockholms län som en attraktiv plats för unga vuxna att bo, studera och arbeta i.

Inledning

Stockholmsregionen har under lång tid attraherat många unga vuxna. De senaste åren har dock en tydlig negativ trend uppstått bland 18–22-åringar, där fler flyttar ut än in. Samtidigt är flyttnettot för 23–29-åringar fortsatt positivt. Trenden ser likadan ut för både kvinnor och män.

Med sitt rika arbetsutbud, stora utbildningsmöjligheter och dynamiska stadsliv lockar huvudstaden många att söka sig hit för att påbörja nya kapitel i sina liv. Ofta är det unga individer som kommer till Stockholmsregionen för att studera, starta sina karriärer eller uppleva storstadens möjligheter och utmaningar.

Efter några år väljer vissa att lämna Stockholm län och återvända till sina hemorter eller andra delar av landet. Detta sammanfaller oftast med den fas i livet då man bildar familj. För andra blir Stockholmsregionen en mer permanent plats, där man bosätter sig långsiktigt.

I diagrammet nedan visas inrikes flyttnetto, vilket är antalet inflyttare i förhållande till utflyttare. Positiva tal visar på att antalet inflyttare är fler än antalet utflyttare. Det framgår tydligt att det främst är i åldersgrupperna 18-22 år och 23-29 år som länet har haft ett positivt inrikes flyttnetto medan det varit negativt för barnfamiljer och äldre personer. Barnfamiljers flyttnetto representeras tydligast av åldersgruppen 0-17 år då få barn flyttar på egen hand.

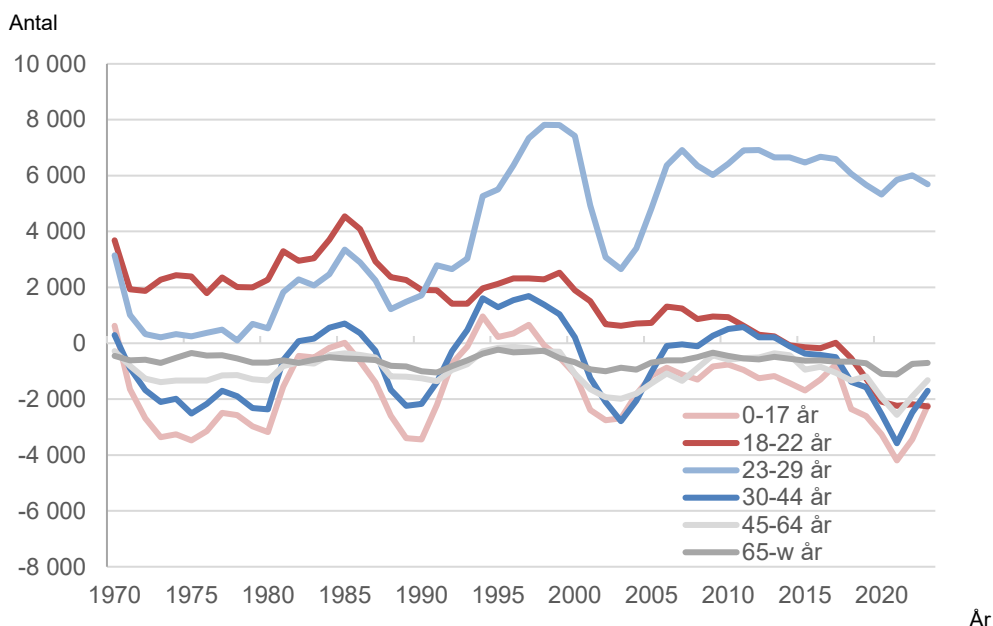
Vad som kanske är mest slående i diagrammet är den negativa trend som kan observeras för 18-22 åringar under 2000-talet. År 2014 var det för första gången färre personer i 20-årsåldern som flyttade in till Stockholms län från annat län, än som flyttade ut från länet till annat län. Det negativa inrikes flyttnettot av unga vuxna har ökat sedan 2014 och år 2023 var det -2 263 flyttare i åldern 18-22 år. Samtidigt har inrikes flyttnettot i åldern 23-29 år varit stabilt på en ganska hög nivå.

Även om det negativa inrikes flyttnettot år 2023 om -2 263 18-22-åringar är historiskt lågt, ska det sättas i relation till att det i länet år 2023 fortfarande fanns 131 424 ungdomar i åldern 18-22 år boende i länet vid årets slut.

De två andra storstadslänen visar inte samma mönster som Stockholms län. Både Västra Götalands län och Skåne län har ett positivt flyttnetto gentemot andra län i åldersgruppen 18-22 år. Däremot lyckas de inte attrahera lika många personer i åldern 23-29 år som Stockholms län. För Västra Götalands län är flyttnettot för 23-29-åringar positivt, men det uppgår endast till en tiondel av Stockholms läns netto för åren 2019-2023. Skåne län har däremot haft ett negativt flyttnetto i åldersgruppen 23-29 år under en längre tid. Eftersom Västra Götalands och Skåne län varken förlorar flyttare i åldern 18-22 år eller har samma attraktionskraft som Stockholm bland 23-29-åringar, görs inga ytterligare jämförelser med dessa län.

Eftersom trenden är densamma för båda könen redovisas inga könsuppdelade siffror i rapporten.

Figur 1. Inrikes flyttnetto efter åldersgrupper.

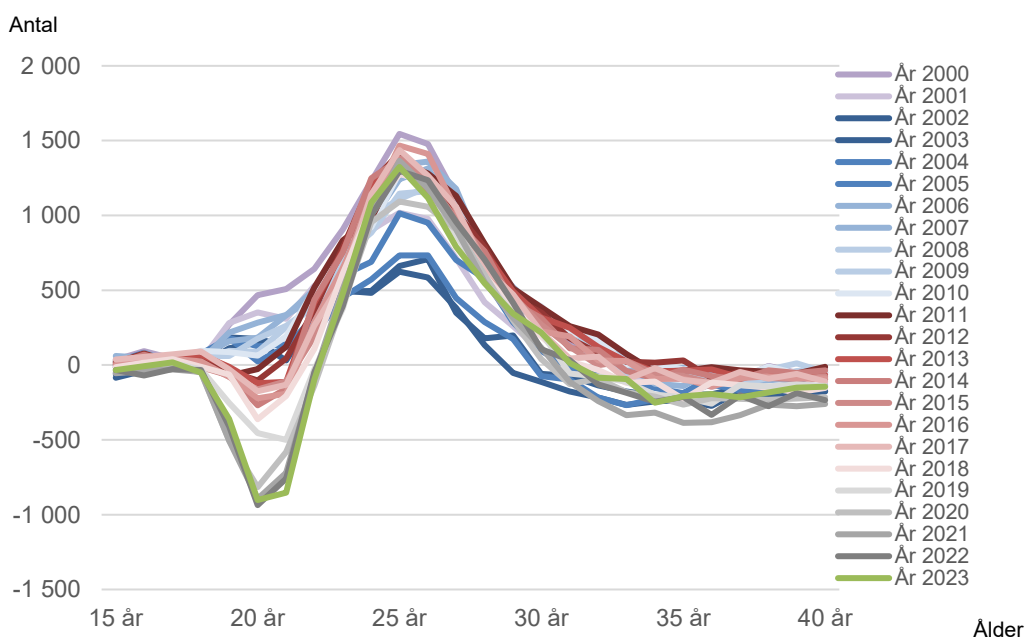


Källa: Statistiska centralbyrån, Statistikdatabasen

I diagrammet nedan framgår den förändring som skett i inrikes flyttnettot kring 20 års ålder. Förutom några svaga år i samband med IT-kraschen i början av 2000-talet har inrikes flyttnettot varit ganska stabilt positivt kring 25 års ålder.

Denna rapport tittar närmare på flyttningarna i 18-22 års ålder som är den ålder man vanligen studerar vid högskola och vad som sker i åldern 23-29 år som är den åldern man vanligen etablerar sig på arbetsmarknaden.

Figur 2. Inrikes flyttnetto efter ålder 15-40 år.



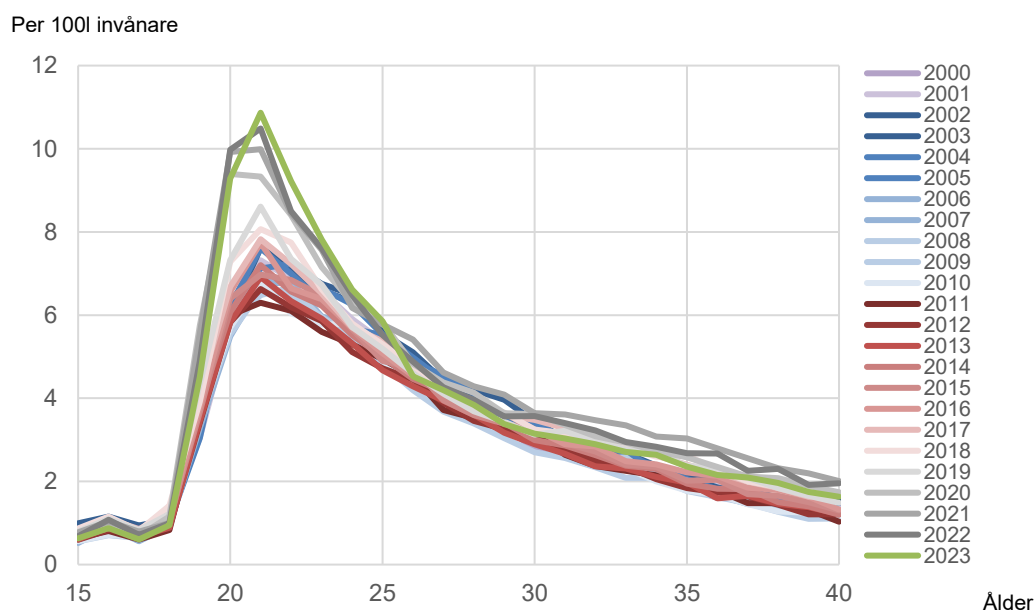
Källa: Statistiska centralbyrån, Statistikdatabasen

Har flyttbenägenheten ökat?

Sedan 2020 har benägenheten att flytta ut från länet ökat markant bland personer i åldern 18–22 år. Samtidigt har även benägenheten att flytta in till länet ökat, särskilt bland personer som är omkring 25 år gamla. Den ökade benägenheten att flytta ut verkar, med ett par års fördröjning, ha gett en ökad benägenhet att flytta in. Den ökade benägenheten att flytta in beror främst på att fler unga vuxna födda i Stockholm nu vistas utanför länet.

Stockholms läns flyttströmmar varierar beroende på hur många personer det finns olika åldrar. För att förstå flyttmönstret i olika åldrar beräknas hur sannolikt det är att personer i varje ålder flyttar till eller från Stockholms län. Dessa sannolikheter brukar kallas flyttrisker.¹ I Figur 3 nedan framgår det till exempel att inrikes utflyttningsrisken vid 20 års ålder var 10 år 2022, vilket innebär att 10 av 100 20-åringar valde att flytta ut från Stockholms län till en övriga Sverige. På samma sätt tolkas Figur 4 som visar inrikes inflyttningsrisken. Det är strax under 2 av 100 personer i 20 års ålder som flyttar in till Stockholms län från övriga Sverige. Att inflyttningsriskerna generellt är lägre än utflyttningsriskerna beror på att ”annat län” utgör en större population än ”Stockholms län”.

Figur 3. Inrikes utflyttningsrisk efter ålder 15-40 år.



Källa: Statistiska centralbyrån, Statistikdatabasen

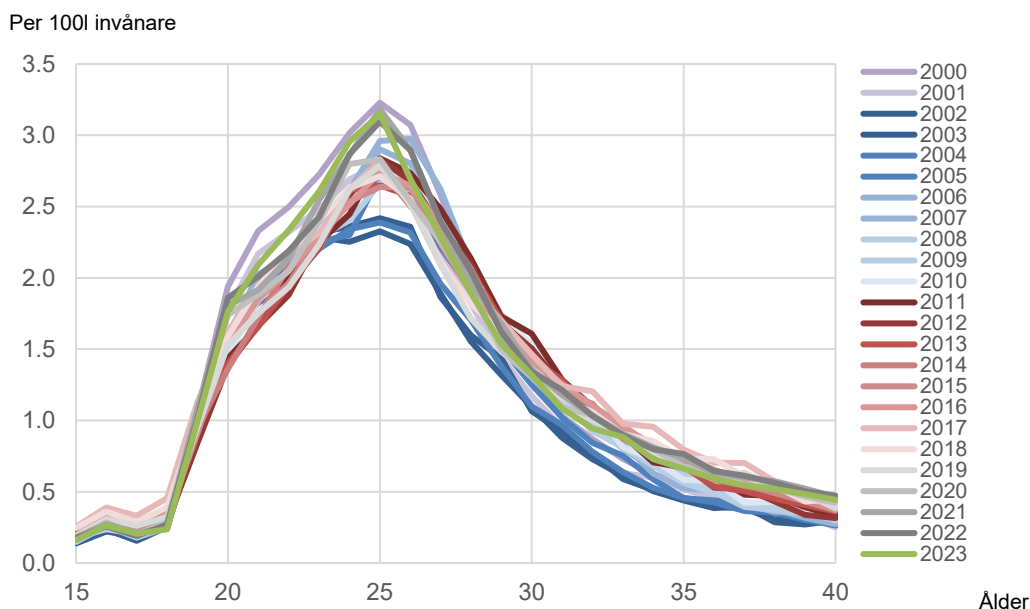
¹ Utflyttningsriskerna anger antalet utflyttade från Stockholms län under året i förhållande till folkmängdens storlek i länet vid årets början. Inflyttningsriskerna anger antalet inflyttade till Stockholms län under året i förhållande till folkmängdens storlek i annat län vid årets början.

Benägenheten att flytta ut från länet bland personer i 18-22 års ålder har ökat markant senaste åren. Då utflyttningsriskerna inom Sverige ökade markant i åldern 18-22 år just år 2020 och 2021 antogs det först vara något som kunde kopplas till pandemin.² Fler ungdomar väljer att gå vidare till högre studier när osäkerheten på arbetsmarknaden ökar. Det kan göra att fler flyttar hemifrån, särskilt om utbildningen är på en annan ort. Till exempel hade vårterminen 2021 det högsta antalet sökande till högre utbildningar sedan våren 2009, enligt statistik från Universitets- och högskolerådet. Men efter pandemin har inrikes utflyttningsriskerna i åldern 18-22 år legat kvar och till och med ökat något. Det tyder på att den högre benägenheten att flytta ut från länet är en mer bestående trend.

Inrikes inflyttningsriskerna har också ökat men tydligast kring 25 års ålder. Men den högre nivån på inflyttningen de senaste åren är inte lika unik. Inflyttningsbenägenheten kring 25 års ålder låg på ungefär samma nivå år 2000 och 2001. När det gäller unga vuxna så har alltså Stockholms läns attraktionskraft inte sjunkit senaste åren utan istället ökat.

Benägenheten att flytta till Stockholms län är som störst bland personer som är födda i länet men för närvarande bor i andra delar av Sverige.³ Även om benägenheten att flytta till Stockholms län från övriga delar av landet är densamma, kan inflyttningen därför förväntas öka som en följd av den ökade utflyttningen bland personer i åldrarna 18–22 år. Detta beror på att fler personer födda i Stockholms län, som tillfälligt bor på andra platser i landet, sannolikt kommer att återvända efter några år.

Figur 4. Inrikes inflyttningsrisk efter ålder 15-40 år.



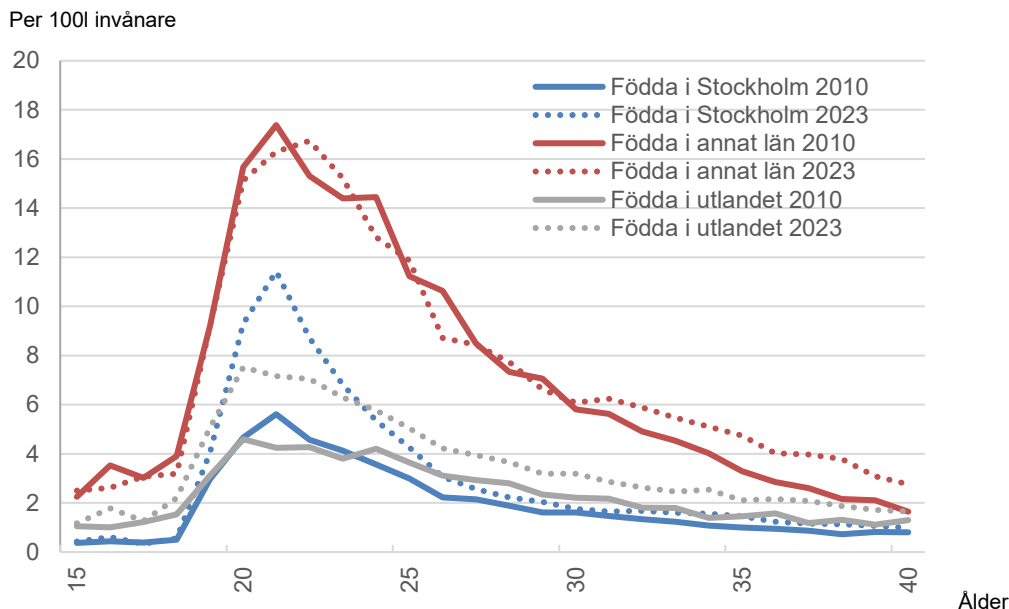
Källa: Statistiska centralbyrån, Statistikdatabasen

² Ungdomars flytt från föräldrahemmet i coronatider, Statistiska centralbyrån 2022.

³ Metodbeskrivning befolkningsprognos 2024, Region Stockholm 2024.

I diagrammet nedan framgår det att benägenheten att flytta ut från Stockholms län främst ökat för personer födda i länet eller i utlandet. För personer födda i länet som är 19-21 år gamla är benägenheten att flytta ut från länet dubbelt så hög år 2023 som den var år 2010. För personer födda i annat län men som vistas i Stockholm har benägenheten att flytta ut varit ganska stabil

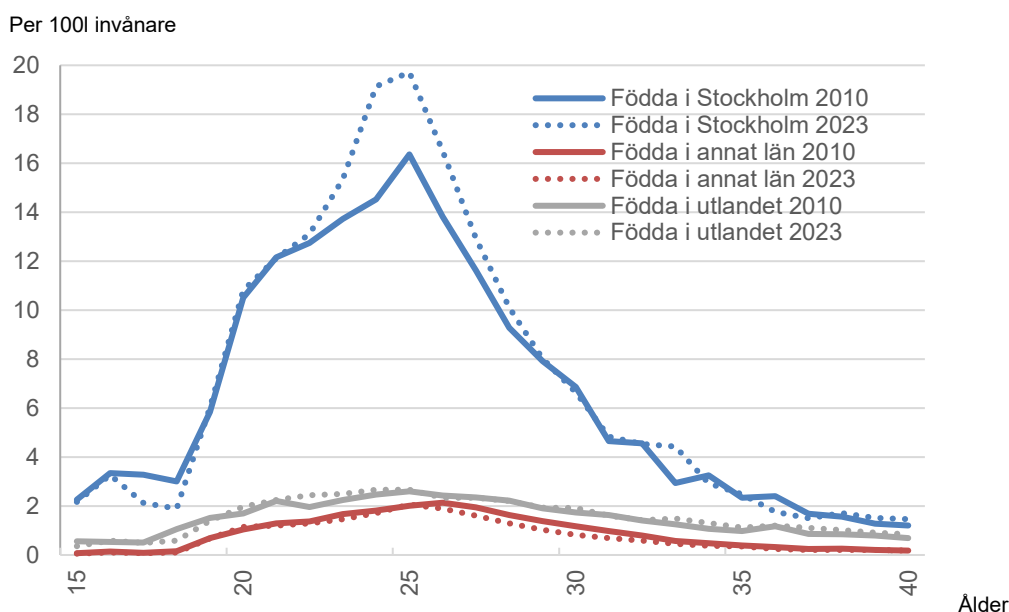
Figur 5. Inrikes utflyttningsrisk efter ålder 15-40 år och födelseregion.



Källa: Statistiska centralbyrån, Statistikdatabasen

Benägenheten att flytta till Stockholms län från annat län har ökat markant för personer kring 25 års ålder. För födda i annat län har benägenheten att flytta till Stockholm minskat något för 25-30 åringar. Den ökade inflyttningen kring 25 års ålder som tidigare visats har alltså drivits av återflyttande stockholmare.

Figur 6. Inrikes inflyttningsrisk efter ålder 15-40 år och födelseregion.

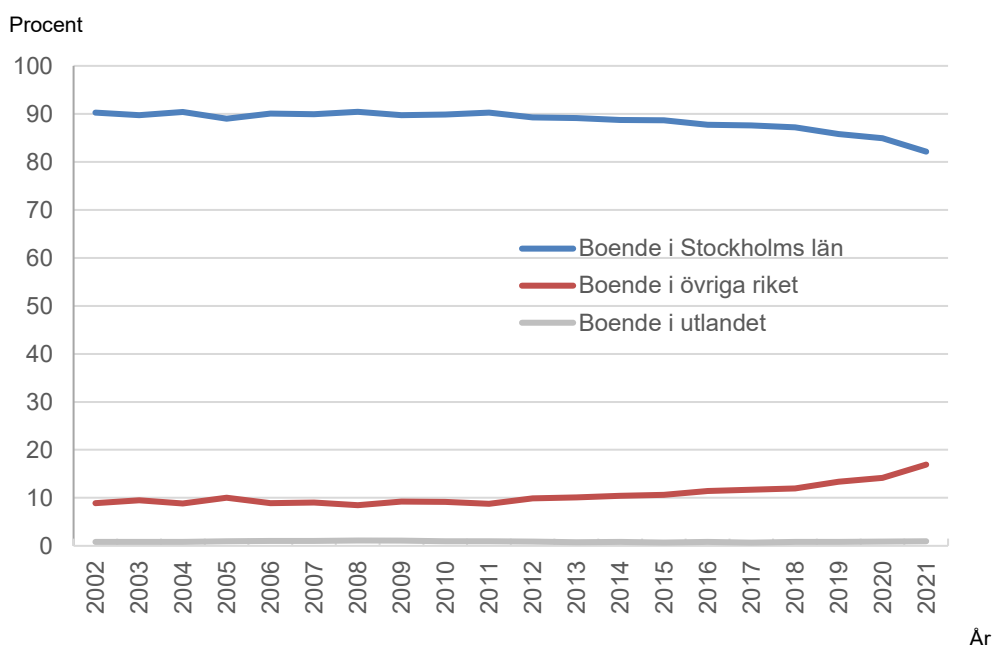


Källa: Statistiska centralbyrån, Statistikdatabasen

Figur 7 visar andelen personer födda i Stockholms län som vid slutet av det år de fyllde 21 år är bosatta i övriga Sverige eller utomlands. Omkring 15 procent flyttade ut redan som barn. Då denna studie handlar om unga vuxnas flyttning har de som lämnade länet som barn tagits bort. I diagrammet redovisas enbart födda i Stockholms län som bodde kvar i länet vid 17 års ålder utifrån var de sedan bodde vid 21 års ålder. Analysen följer födelsekullar, så kallade kohorter, där de som fyller 21 år vid utgången av 2002 består av personer födda 1981 och 21-åringar år 2021 består av personer födda i länet år 2000.

Som framgår ur diagrammet är det en relativt stabil andel, strax under 10 procent, av varje kohort som väljer att bosätta sig i annat län fram till 2011. Därefter sker en ökning, som når cirka 17 procent år 2021, alltså personer födda år 2000. Andelen som flyttar utomlands har däremot legat stabilt kring 1 procent under hela perioden. Detta tyder på en ökande tendens för unga vuxna födda i Stockholms län att lämna regionen.

Figur 7. Födda i Stockholms län, som bodde kvar i länet vid 17 års ålder, efter bostadens belägenhet vid utgången av året de fyllde 21 år.

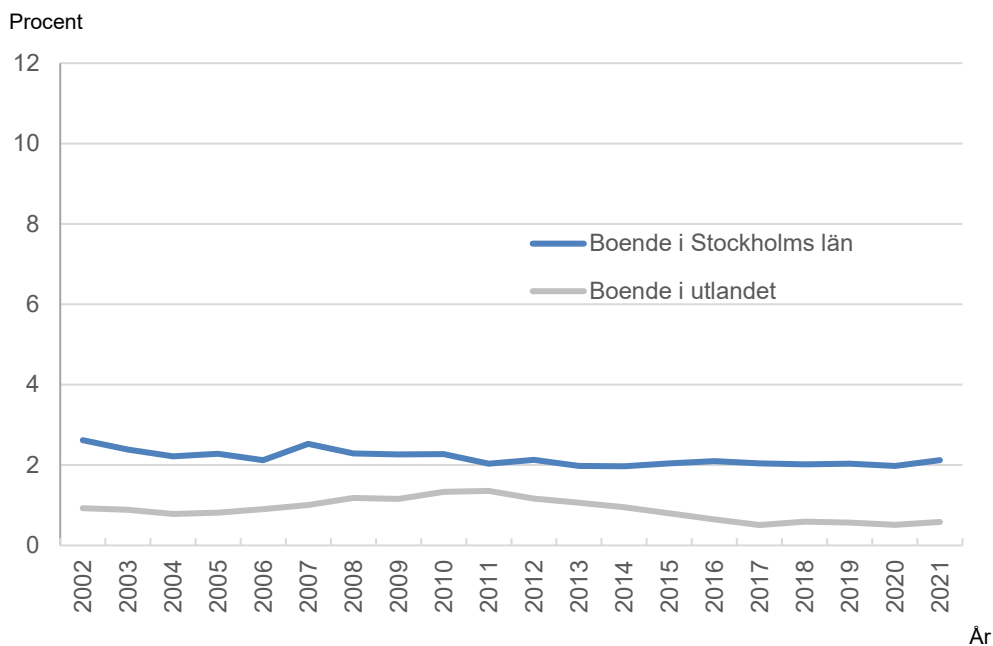


Källa: Statistiska centralbyrån, STATIV

Figur 8 visar personer födda i annat län och som bodde kvar i annat län vid 17 års ålder, utifrån var de bodde vid 21 års ålder. Det framgår att andelen födda i övriga länet som flyttat till Stockholms län har legat ganska konstant kring 2 procent de senaste tio åren.

Förändringen i flyttmönster bland unga vuxna har alltså främst skett bland personer födda i Stockholms län, medan födda i annat län har haft oförändrad benägenhet att flytta till Stockholms län de senaste tio åren.

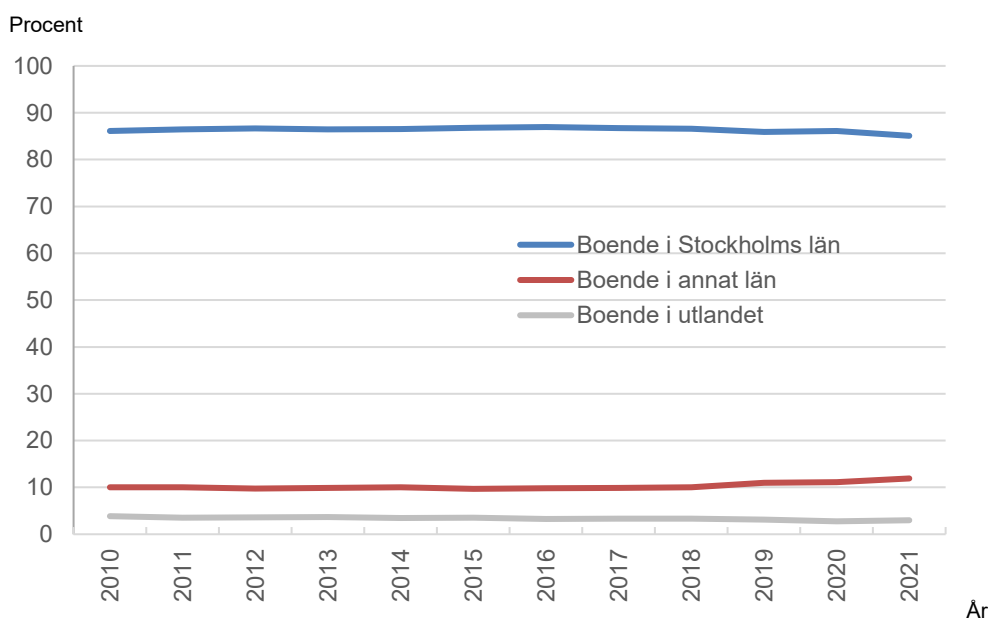
Figur 8. Födda i annat län som bodde kvar i annat län vid 17 års ålder, efter bostadens belägenhet vid utgången av året de fyllde 21 år.



Källa: Statistiska centralbyrån, STATIV

I Figur 9 framgår det att inget förändrats nämnvärt för 29-åringar födda i Stockholms län under perioden 2010-2021, med avseende på andelen som bor i länet, annat län eller utlandet. Detta visar på ett stabilt beteendemönster för personer födda åren 1981 till 1992.

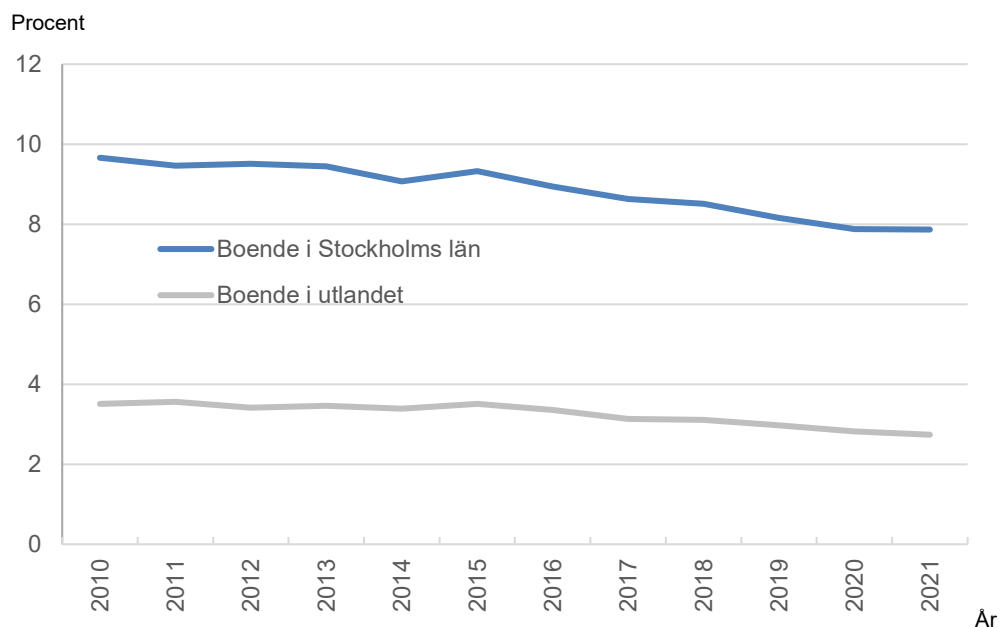
Figur 9. Födda i Stockholms län, som bodde kvar i länet vid 17 års ålder, efter bostadens belägenhet vid utgången av året de fyllde 29 år.



Källa: Statistiska centralbyrån, STATIV

För personer födda i annat län framgår först att en betydligt högre andel är bosatt i Stockholms län vid 29 års ålder jämfört med vid 21 års ålder. Men denna andel har haft en tydlig nedåtgående trend. Minskningen sker från nära 10 procent år 2010, personer födda 1981, till strax under 8 procent år 2021, personer födda år 1992. Men då de födda år 1991 är betydligt fler än de som föddes 1981 har en svag ökning skett i antal räknat. Andelen som flyttat utomlands har också minskat senaste åren, men antalet har varit ungefär konstant.

Figur 10. Födda i annat län som bodde kvar i annat län vid 17 års ålder, efter bostadens belägenhet vid utgången av året de fyllde 29 år.



Källa: Statistiska centralbyrån, STATIV

Vart går flytten?

Stockholms län tappar främst 18-22-åringar till högskoleorter. Men det är också dessa orter som Stockholms län vinner 23-29-åringar ifrån.

I tabellen nedan kan man utläsa att 2 047 personer i åldern 18-22 år flyttade från Stockholms län till Uppsala län och 811 personer flyttade från Uppsala län till Stockholms län. Det ger ett negativt flyttnetto på -1 236 personer för Stockholms läns utbyte med Uppsala län i denna åldersgrupp. För 23-29-åringar är det omvänt betydligt fler personer som flyttar till Stockholms län från Uppsala län och flyttnettot positivt, 918 personer. Som väntat är det främst Uppsala kommun som attraherar 18-22-åringar från Stockholms län, medan det är från samma kommun som 23-29-åringar flyttar vidare till Stockholms län.

Samma mönster gäller för övriga län mot vilka Stockholms län har ett stort negativt flyttnetto i åldersgruppen 18-22 år och stort positivt flyttnetto i åldersgruppen 23-29 år. I Skåne län sticker Lunds kommun ut och står för nästan hela det negativa flyttnettot i åldern 18-22 år och det positiva i åldern 23-29 år, även om Malmö följer samma trend. I Östergötlands län sticker Linköping kommun ut, i Västerbottens län är det Umeå kommun, i Örebro är det Örebro kommun och i Västra Götalands län är det Göteborgs kommun tillsammans med Skövde kommun.

I åldersgruppen 18-22 år tappade Stockholms län totalt 2 263 flyttare i utbytet med övriga län samtidigt som Stockholms län vann 5 684 flyttare i åldern 23-29. Bland 18-22 åringar var det enbart sex län som Stockholms län hade negativt flyttnetto mot medan Stockholms län hade positivt flyttningsutbyte mot samtliga län i åldersgruppen 23-29 år.

Att det främst är till kommuner med högskolor som Stockholms län har fler utflyttare än inflyttare i åldern 18-22 år talar för att det är studier som ligger bakom länets negativa flyttnetto i åldersgruppen. Detta stöds av att flyttnettot inte är lika negativt mot Göteborg (-110) och Malmö (-70) som det är mot de betydligt mindre kommunerna Uppsala (-1 237), Lund (-741), Linköping (-569) och Umeå (-181). Göteborg och Malmö har visserligen också högskolor men här utgör inte studenterna lika stor andel av kommunens invånare.

Tabell 1 Stockholms läns inrikes flyttningar år 2023 utifrån inflyttningslän och utflyttningslän

Län	18-22 åringar			23-29 åringar		
	Inflyttning från län	Utflyttning till län	Netto mot län	Inflyttning från län	Utflyttning till län	Netto mot län
Stockholm	0	0	0	0	0	0
Uppsala	811	2 047	-1 236	2 779	1 861	918
Södermanland	486	434	52	907	788	119
Östergötland	510	1 055	-545	1 590	834	756
Jönköping	263	221	42	495	273	222
Kronoberg	123	137	-14	288	135	153
Kalmar	167	128	39	341	219	122
Gotland	214	181	33	267	199	68
Blekinge	100	84	16	194	114	80
Skåne	796	1 496	-700	2 182	1 352	830
Halland	157	79	78	309	170	139
Västra Götaland	781	858	-77	2 178	1 448	730
Värmland	194	191	3	404	242	162
Örebro	290	450	-160	765	426	339
Västmanland	322	262	60	574	446	128
Dalarna	320	190	130	446	336	110
Gävleborg	308	177	131	522	347	175
Västernorrland	219	160	59	392	254	138
Jämtland	145	119	26	254	201	53
Västerbotten	236	407	-171	789	480	309
Norrbottn	261	290	-29	449	316	133
Totalt	6 703	8 966	-2 263	16 125	10 441	5 684

Källa: Statistiska centralbyrån, Regiondatabasen

Hur många flyttar tillbaka?

Andelen återflyttare har legat konstant över tid trots att antalet utflyttare av unga vuxna ökat kraftigt. Återinflyttningen har alltså ökat i takt med utflyttningen. Det är därför troligt att även den senaste årens utflyttare kommer att återflytta ungefär som tidigare födelsekohorter gjort.

En del av de som flyttar ut från länet gör det redan som medflyttande barn när föräldrarna lämnar länet. För att titta på återinflyttningen av personer födda i länet som flyttar till andra delar av länet vid 18-22 års ålder har följande selektion gjorts: Personer födda i Stockholms län som bodde i länet vid 17 års ålder men som någon gång mellan 22-24 var folkbokförda i annat län. Sedan studeras var dessa personer som flyttade ut från länet bor vid 29 års ålder. Den ålder då flertalet är etablerade på arbetsmarknaden efter avslutade studier.⁴

I tabellen nedan framgår det att antalet personer som flyttat från länet mellan 18-22 års ålder har ökat från drygt 2 000 till 3 100 när man jämför personer födda 1981 med personer födda 1992. En ökning med 62 procent. Ökningen beror till viss del på att det föddes betydligt fler i länet år 1992 än 1981. Vid 17 års ålder var gruppen boende i länet födda 1992 47 procent fler än motsvarande siffra för de födda 1981. Men vad som är mest slående i tabellen är att andelen återvändare har legat ganska stabilt kring 66 procent för personer födda 1981-1992. Det tyder på att de senaste årens ökade utflyttning av personer mellan 18-22 år borde ge en fortsatt ökad återflyttning framöver.

Tabell 2 29-åringar födda i Stockholms län som bodde i länet vid 17 års ålder men har flyttat ut någon gång när de var mellan 18-22 år.

Födelseår	Boende i			Totalt	Andel boende i		
	länet	annat län	utlandet		länet	annat län	utlandet
1981	1 370	601	74	2 045	67%	29%	4%
1982	1 408	674	81	2 163	65%	31%	4%
1983	1 386	607	74	2 067	67%	29%	4%
1984	1 540	718	68	2 326	66%	31%	3%
1985	1 497	683	75	2 255	66%	30%	3%
1986	1 581	715	82	2 378	66%	30%	3%
1987	1 639	687	75	2 401	68%	29%	3%
1988	1 775	779	80	2 634	67%	30%	3%
1989	1 944	814	94	2 852	68%	29%	3%
1990	1 957	970	90	3 017	65%	32%	3%
1991	2 101	992	85	3 178	66%	31%	3%
1992	2 158	1 050	108	3 316	65%	32%	3%

Källa: Statistiska centralbyrån, STATIV

⁴ [Studenter och examinerade på grundnivå och avancerad nivå 2020/21. Universitetskanslersämbetet 2022.](#)

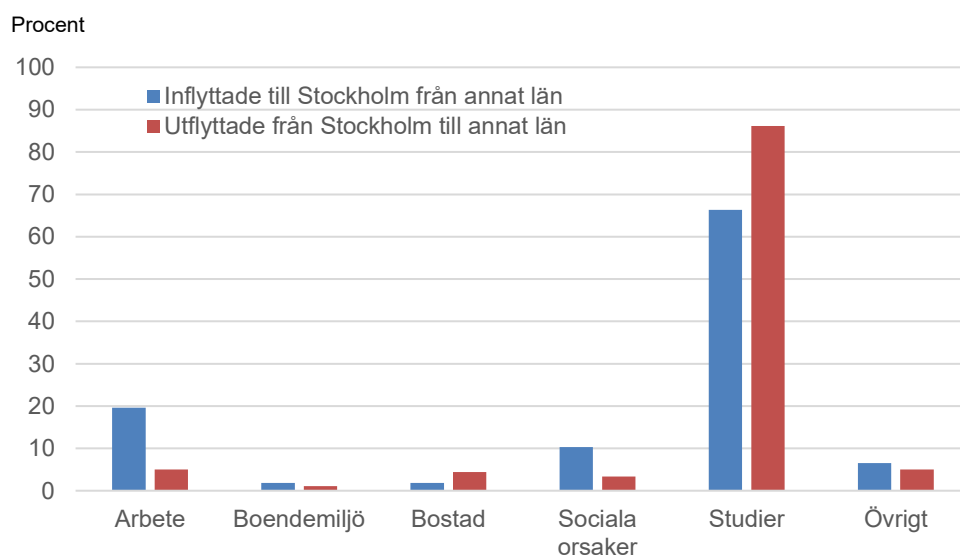
Varför flyttar man?

För den yngre åldersgruppen 18-22 år är studier den överlägset vanligaste orsaken till att flytta, både för inflyttare och utflyttare. Arbete är en betydligt vanligare anledning för inflyttare än utflyttare, särskilt i åldersgruppen 23–29 år där arbete är den huvudsakliga flyttorsaken till Stockholms län.

År 2022 gjordes en stor flyttstudie med 3 925 som svarade på frågan om viktigaste orsaken att flytta in till respektive ut från Stockholms län.⁵⁶

Av de tillfrågade flyttarna i åldern 18-22 år utgjorde studier den överlägset vanligaste orsaken till att flytta, både för inflyttarna 66 procent och utflyttarna 86 procent. En markant skillnad mellan in- och utflyttarna var däremot att det var en betydligt högre andel bland inflyttarna till Stockholms län som angav arbete som största orsaken flytt. Omkring 20 procent bland inflyttarna uppgav arbete som viktigaste orsaken till flytt jämfört med jämfört med 5 procent bland utflyttare. Även sociala orsaker var något vanligare bland inflyttarna.

Figur 11. Främsta flyttorsak bland personer 18-22 år.



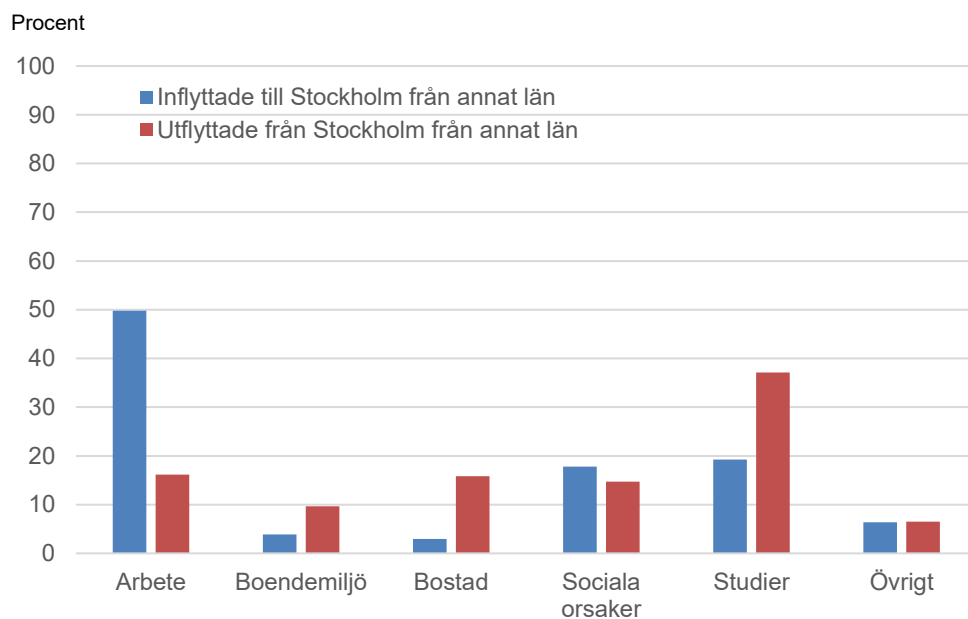
Källa: Region Stockholm, specialbearbetning av flyttstudie 2022

⁵ Metodbilaga - Metodredogörelse av flyttstudie 2022, Region Stockholm 2022.

⁶ Av de svarande var 303 personer i åldern 18-22 år och 998 i åldern 23-29 år. När man bryter upp det ytterligare i inflyttare respektive utflyttare var det 114 inflyttare och 189 utflyttare i åldern 18-22 år och 645 inflyttare respektive 353 utflyttare i åldern 23-29 år. Skillnaderna mellan in- och utflyttare samt mellan åldersgrupperna är signifikanta med p-värden som understiger 0,001.

Av inflyttarna i åldern 23-29 år var det arbete som var huvudorsaken till flytten till Stockholms län. Bland de övriga inflyttarna var det främst studier eller sociala orsaker som låg bakom flytten till Stockholms län. Bland utflyttarna i åldern 23-29 år var studier den vanligaste orsaken men inte alls lika dominant som i åldern 18-23 år. Bostad, arbete och sociala orsaker utgjorde tillsammans över hälften av utflyttarnas huvudmotiv.

Figur 12. Främsta flyttorsak bland personer 23-29 år.



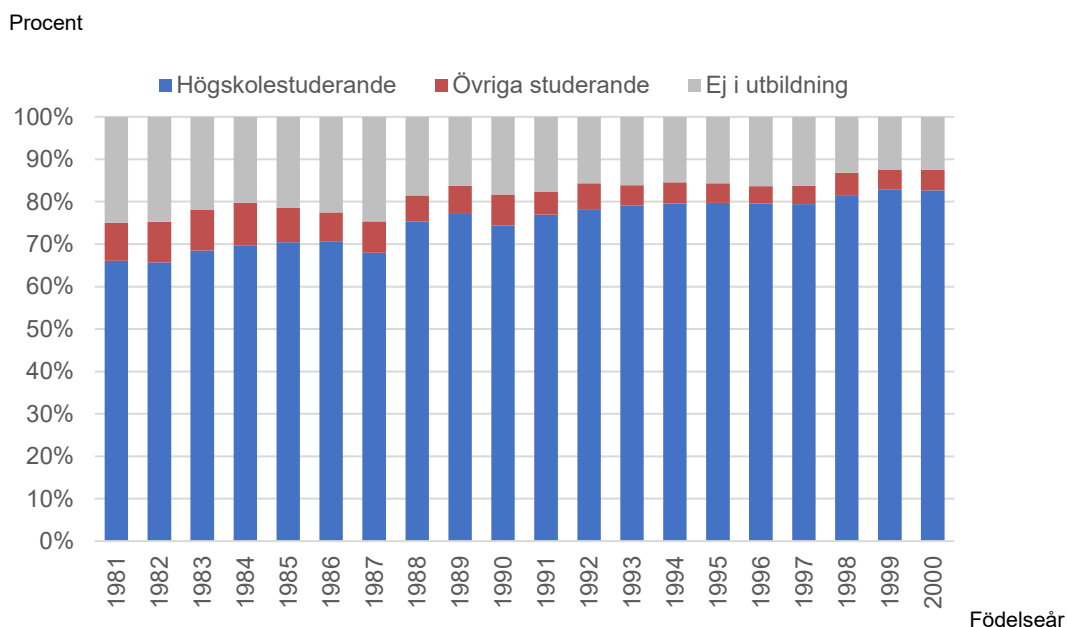
Källa: Region Stockholm, specialbearbetning av flyttstudie 2022

Har det blivit vanligare att studera i annat län?

Andelen högskolestuderande bland utflyttarna har ökat markant över tid. Detta beror delvis på ett större utbud av högskoleplatser både i Stockholm och i övriga landet, vilket bidrar till att fler väljer att studera på annan ort. Utflyttarna tenderar också att välja utbildningar inom områden som ingenjör- och datautbildningar samt ekonomi och juridik i högre utsträckning än de som stannar kvar i länet.

Eftersom studier är den främsta orsaken till utflyttning från Stockholms län, granskas studenternas flyttmönster närmare i detta avsnitt. Diagrammet nedan visar andelen 21-åringar, födda i Stockholms län men bosatta i ett annat län, som studerar – fördelat per födelseår. För att inte få med de som flyttade ut från länet redan som barn har endast personer som bodde i Stockholms län vid 17 års ålder tagits med. Det har skett en markant ökning i andelen studerande av de som flyttat ut från länet. Av personer födda 1981, som var 21 år 2002, var det 75 procent som studerade, varav 66 procent vid högskola. För personer födda 2000, som var 21 år 2021, var det 88 procent som studerade, varav 83 procent vid högskola. För personer födda år 2000 ligger alltså andelen som studerar nära den andel som i enkäten som gick ut år 2022 angav studier som främsta orsak till flytt.

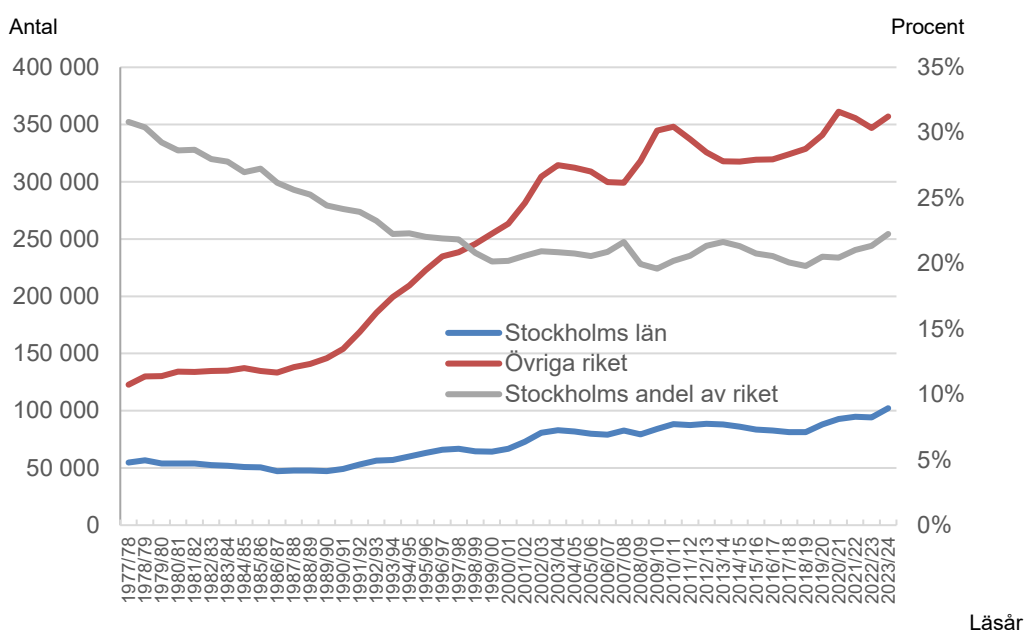
Figur 13. Födda i Stockholms län som bodde i länet när de var 17 år gamla men som bor i annat län när de är 21 år, uppdelat på studiedeltagande och födelseår.



Källa: Statistiska centralbyrån, STATIV

En orsak till att Stockholms län senaste åren har haft fler utflyttare än inflyttare i högskoleåldrar skulle kunna vara att Stockholms läns andel av rikets totala antal högskoleplatser har minskat. Så är fallet också från sent 1970-tal fram till slutet av 1990-talet. Men som framgår i diagrammet nedan har länets andel av rikets totala antal högskoleplatser sedan legat ganska konstant under 2000-talet för att till och med ha ökat något senaste åren. Däremot har det skett en markant ökning i rikets totala antal högskoleplatser mätt i registrerade studenter. Något som kan förklara den ökade andelen studerande bland utflyttarna. Det finns nu ett betydligt större utbud av högskoleplatser både i Stockholms län och i andra län runt om i landet.

Figur 14. Registrerade högskolestudenter i Stockholms län och annat län.⁷Vänstra skalan anger antalet registrerade högskolestudenter och högra skalan anger Stockholms läns andel av riket.



Källa: Statistiska centralbyrån / Universitetskanslersämbetet

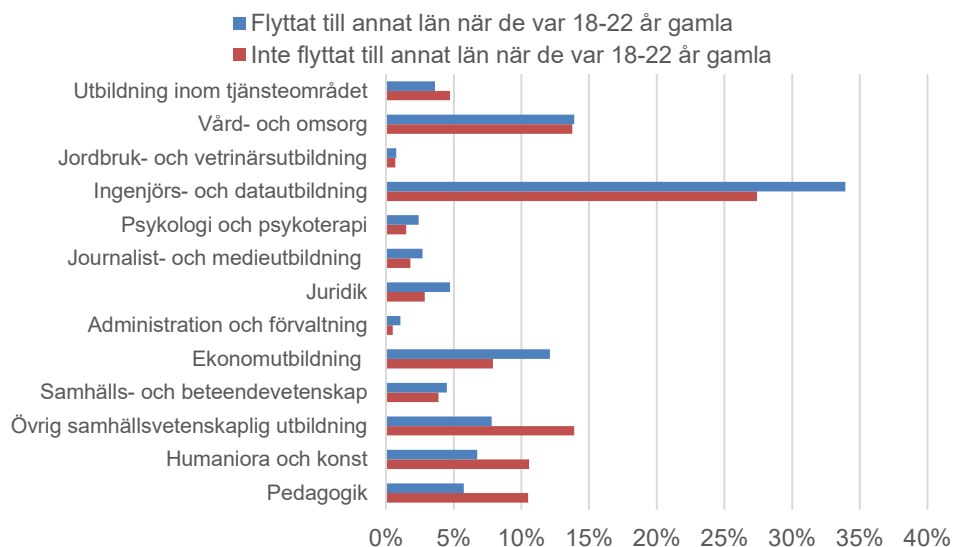
När man tittar på födda i Stockholms län som studerat vid högskola är det i stora drag ungefär samma fördelning över utbildningar när man jämför de som flyttat till annat län när de var 18-22 år jämfört med de som inte flyttat ut dessa åldrar. I diagrammet nedan framgår dock att andelen som studerade ingenjör- och datautbildningar samt ekonomi och juridik utgjorde en något högre andel bland utflyttarna än bland de kvarboende.

Bland de födda i Stockholms län som inte flyttade till annat län när de var 18-22 år var det en högre andel som studerat pedagogik, humaniora och konst. Även

⁷ Som registrerade räknas de studenter i högskoleutbildning på grundnivå och avancerad nivå (tidigare grundläggande högskoleutbildning) som är förstagsregistrerade på en kurs samt de som är fortsättningsregistrerade på kurs som löper över flera terminer. För perioden 1977/78–1992/93 räknas även omregistreringar. En student räknas endast en gång vid varje summeringsnivå. Många studenter är under läsåret registrerade på mer än en högskola. Summan av enskilda högskolor som är till underlag för diagrammet överensstämmer alltså inte uppgifter över riket totalt där dubbelinskrivningar är bortrensade.

övriga samhällsvetenskaplig utbildning utgör en högre andel bland de kvarboende. Men denna utbildningsgrupp utgörs till 70 procent av gruppen ”Motsvarande minst 30 'nya' högskolepoäng inom samhällsvetenskap/ekonomi/juridik, ej examen”. Det behöver alltså inte tyda på annan inriktning utan kan eventuellt också vara så att de kvarboende i lägre utsträckning tar ut examen än utflyttarna.

Figur 15. Högskoleutbildades fördelning över utbildningar för 29-åringar födda i Stockholms län år 1992 uppdelat på personer som flyttat ut från länet när de var 18-22 år.



Källa: Statistiska centralbyrån, STATIV

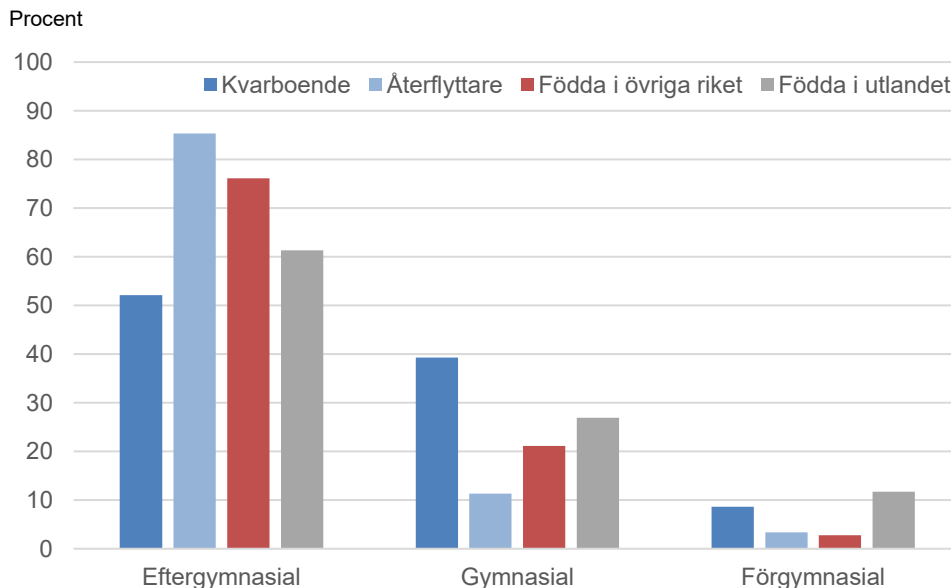
Påverkas kompetensförsörjningen?

Utflyttningen av unga vuxna från Stockholms län för studier bidrar på sikt till att höja regionens kompetensnivå, eftersom många återvänder med högre utbildning än de som stannat kvar. Dessutom attraherar Stockholm fler högtbildade inflyttare från andra delar av landet och världen, vilket stärker länets position som en kompetensmagnet.

Detta avsnitt tittar på om det kan vara så att den ökade utflyttningen av unga vuxna på sikt dränerar Stockholms län på kompetens. Här ryms ingen djupare studie om olika kompetenser och matchningar mot arbetsmarknaden liksom arbetsmarknadsprognoser som Region Stockholm tar fram.⁸ Utan här görs enbart en översiktlig analys över om utflyttningen av unga vuxna kan tänkas leda till brist på högskoleutbildade i länet framöver.

När många unga vuxna flyttar ut från Stockholms län för att studera kan detta påverka länets kompetensförsörjning. Det framgår i diagrammet nedan att återflyttarna som bott i annat län någon gång mellan 18-22 års ålder, har en betydligt högre utbildningsnivå än de som bott kvar i länet. Även födda i annat län och födda i utlandet har bidragit till att höja utbildningsnivån i länet.

Figur 16. Utbildningsnivå för personer 29-40 år i Stockholms län år 2021, där födda i Stockholms län delas upp i kvarboende och återflyttare⁹



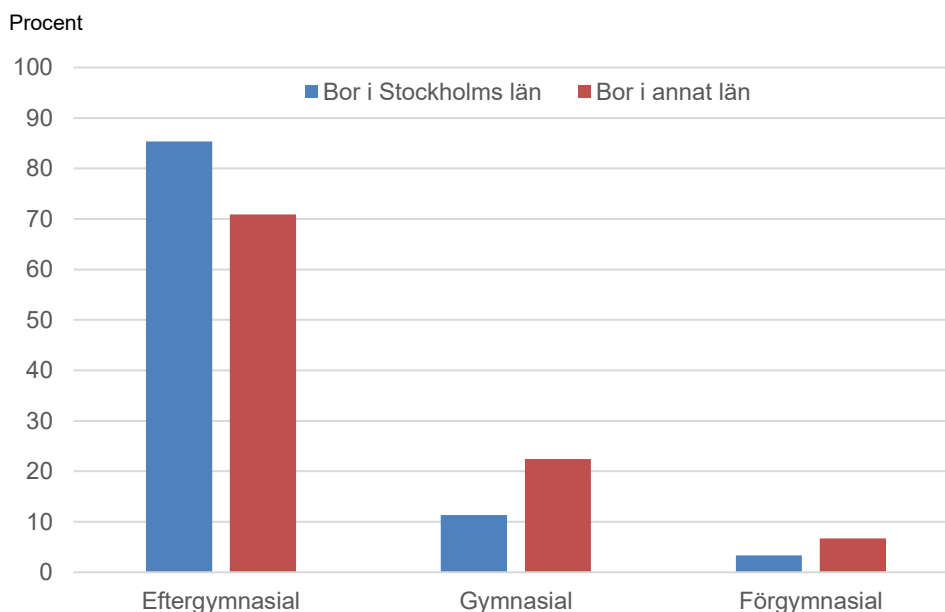
Källa: Statistiska centralbyrån, STATIV

⁸ [Regionala utbildnings och arbetsmarknadsprognoser, Region Stockholm 2024.](#)

⁹ Återflyttare är här personer bodde i länet när de var 17 år och som någon gång när de var 18-22 år varit folkbokförda i annat län. Kvarboende är personer boende i länet när de var 17 år som inte bott i annat län när de var 18-22 år.

I diagrammet nedan visas utbildningsnivån för 29-40-åringar födda i Stockholms län som flyttade ut när de var 18-22 år. De som år 2021 bodde i Stockholms län, alltså återflyttare, har högre utbildningsnivå än de som stannat kvar i ett annat län.¹⁰ Sammantaget framgår ett mönster där flyttströmmarna bidrar till att höja utbildningsnivån i Stockholms län.

Figur 17. Utbildningsnivå för 29-40-åringar födda i Stockholms län som flyttade ut från länet när de var 18-22 år, uppdelat på var de bodde år 2021



Källa: Statistiska centralbyrån, STATIV

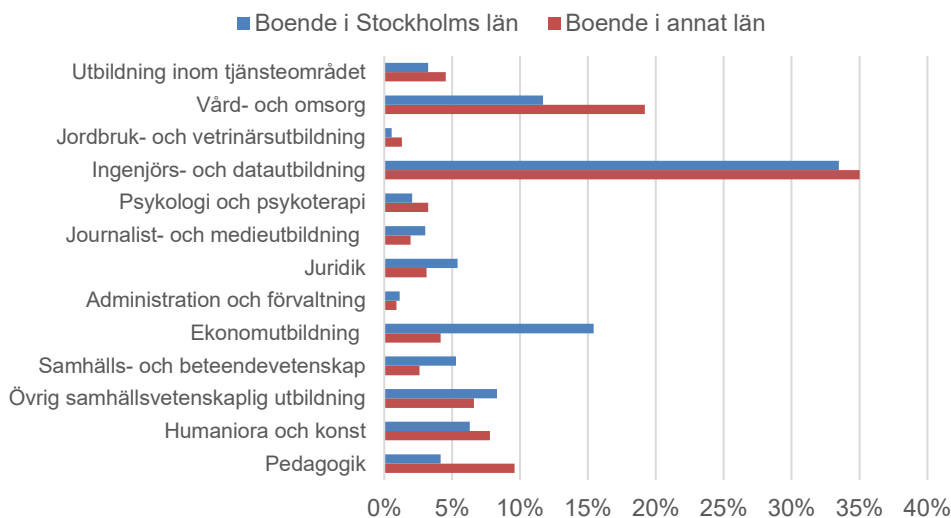
I diagrammet visas födda i Stockholms län som flyttat för att studera i annat län utifrån var de bodde när de var 29 år gamla. Bland personer som flyttat tillbaka till Stockholms län utgör ekonomer en betydligt högre andel än bland dem som bor kvar i ett annat län. Samtidigt är personer utbildade inom vård- och omsorg samt pedagogik underrepresenterade bland återflyttarna. Enligt senaste Regionala utbildnings och arbetsmarknadsprognosen väntas en stor brist på vård- och omsorgsutbildade i länet under kommande år.¹¹ Därmed kan den lägre återflytten av vård- och omsorgsutbildade utgöra en riskfaktor när det gäller kompetensförsörjningen inom vården.

¹⁰ Bland de som år 2021 bor i annat län kan det finnas personer som varit återflyttare men därefter flyttat ut från Stockholms län igen.

¹¹ [Regionala utbildnings och arbetsmarknadsprognoser, Region Stockholm 2024.](#)

Figur 18. Högskoleutbildades fördelning över utbildningar för 29-åringar födda år 1992 i Stockholms län och som flyttade ut när de var 18-22 år, uppdelat på var de bor.

Antal

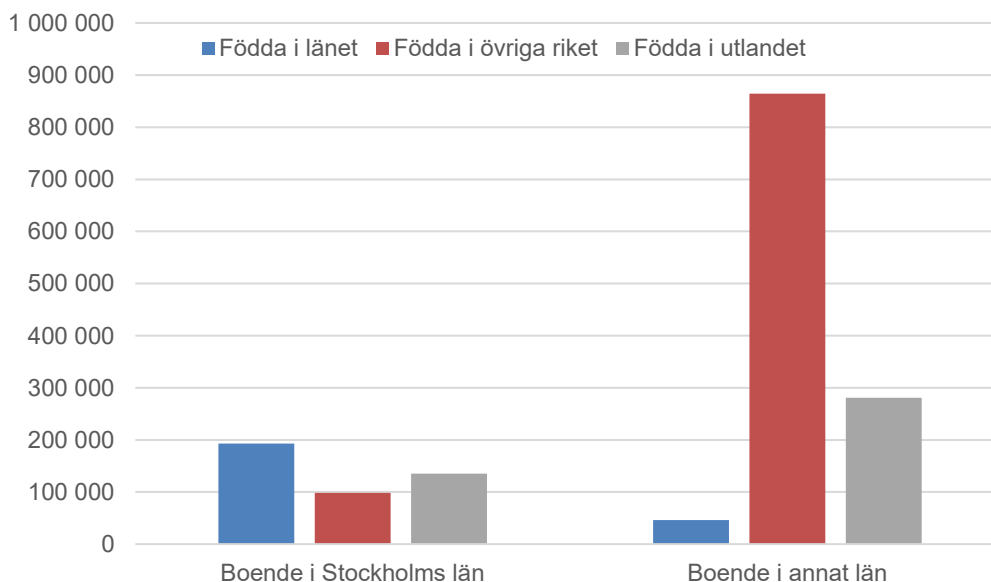


Källa: Statistiska centralbyrån, STATIV

Diagrammet nedan visar personer födda mellan 1981-1992 utifrån var de är födda och var de bodde vid 29 års ålder. Det som syns tydligt är att Stockholms län har fått betydligt fler inflyttare av personer födda i annat län än antalet födda i länet som bosatt sig i ett annat län.

Figur 19. Födda 1981-1992 utifrån var de är födda samt var de bodde vid 29 års ålder.

Antal



Källa: Statistiska centralbyrån, STATIV

Sammantaget framstår Stockholms län som en vinnare i det nationella flyttutbytet när det gäller utbildningsnivå och kompetensförsörjning. Även om utflyttningen från Stockholms län har ökat bland unga vuxna kommer merparten tillbaka. Genom att Stockholms läns unga vuxna tar del av

utbildningsutbudet som finns i andra län får regionen tillbaka en grupp som har en betydligt högre genomsnittlig utbildningsnivå jämfört med de kvarboende. Men för vissa utbildningsgrupper som vård- och omsorg samt pedagogik är det en lägre återflyttning.