

# HANDLINGS PLAN

STOCKHOLMSREGIONENS  
LIFE SCIENCE-STRATEGI

# Matchning mellan företag och Region Stockholms verksamheter



Handlingsplan matchning mellan företag  
och Region Stockholms verksamheter  
Dnr: RS 2024-1196

Handlingsplan under Life science-strategi  
för Stockholmsregionen  
Dnr: RS 2019-0751

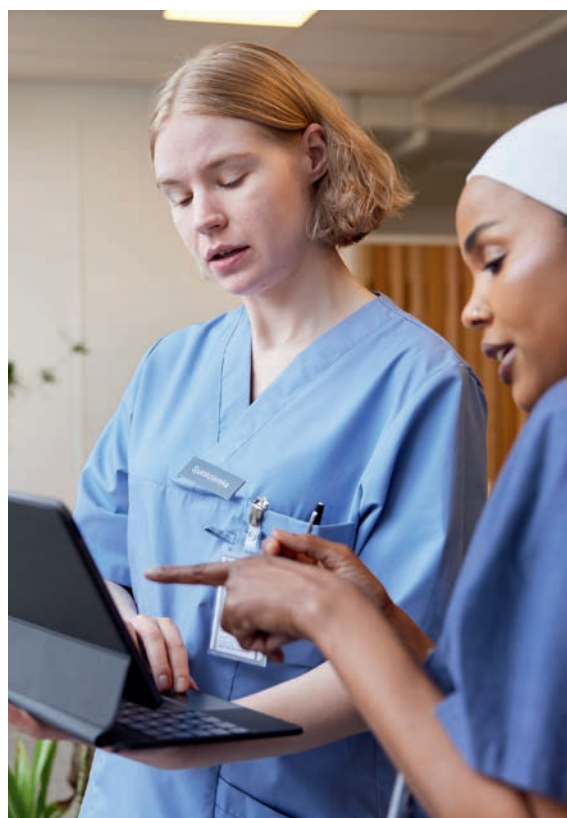
# Handlingsplan: Matchning mellan företag och Region Stockholms verksamheter

Handlingsplanen Matchning mellan företag och Region Stockholms verksamheter utgår från Life science-strategin för Stockholmsregionen som är en understrategi till Näringslivs- och tillväxtstrategin. Näringslivs- och tillväxtstrategin är även Stockholmsregionens forsknings- och innovationsstrategi för smart specialisering. Region Stockholm har fyra områden för smart specialisering som har identifierats som strategiskt viktiga för offentliga forsknings- och innovationsinsatser i Stockholmsregionen och life science, vård och hälsa är ett av dem.<sup>1</sup>

Denna handlingsplan avgränsas till arbetet med att stärka innovationsförmågan hos Region Stockholms verksamheter och öka samverkan mellan Region Stockholm och näringslivet för att stimulera innovation. Detta inkluderar tillgången till Region Stockholms regionala forsknings- och innovationsinfrastrukturer och hälso- och sjukvårdens verksamhetsmiljöer för testning av nya innovationer. En välfungerande matchningsprocess mellan företag och regionens verksamheter bidrar både till **tillväxt** inom Stockholmsregionen och för **hållbar utveckling** av Region Stockholms egna verksamheter. Det finns med andra ord *olika syften* med att tillgängliggöra regionens verksamheter och infrastruktur för företag:

1. Bidra till företagets tillväxt och därmed till Stockholmsregionens tillväxt.
2. Bidra till Region Stockholms verksamheters utveckling och därmed till deras förmåga att bli bättre, effektivare, mer konkurrenskraftiga och till att hela regionen bli världsledande i linje med Region Stockholms ambitioner och mål.

Genom att arbeta för en ökad näringslivs-samverkan, när det inom Region Stockholm finns en tydlig verksamhets- och användarnytta, kan sannolikheten för en lyckad matchning för innovationsutveckling mellan näringslivet och Region Stockholms verksamheter öka. Det ökade samarbetet kan både stimulera verksamhetsutveckling och tillväxt inom Stockholmsregionen. Vidare ska arbetet bidra till ett effektivt resursutnyttjande av befintlig forsknings- och innovationsinfrastruktur.



<sup>1</sup> Region Stockholms smart specialiseringsområden: Life science, vård och hälsa; IKT, tech och digitalisering; Industriell omställning genom hållbar produktion; Klimat- och miljösatningar för hållbar stadsutveckling.

## Arbetet inom handlingsplanen svarar mot följande avsnitt i nedanstående strategier

### **Life science-strategi för Stockholmsregionen:**

Hälso- och sjukvårdens och omsorgens verksamhetsmiljöer samarbetar och är tillgängliga för forskning, innovation och näringslivssamverkan när det finns en tydlig verksamhets- och användarnytta.

Kontaktvägar till testmiljöerna är kommunicerade samlat och tydligt.

Vägen in för företag till forsknings- och innovationsinfrastrukturer i Stockholmsregionen ska kommuniceras och vara tydlig.

### **Näringslivs- och Tillväxtstrategi för Stockholmsregionen:**

I regionen finns tillgång till forsknings- och innovationsinfrastruktur inom flera områden. För många små och medelstora företag är det dock svårt att få tillgång till dessa. Många företag behöver dessutom snabbt få tillgång till testmöjligheter och kliniska prövningar men har svårt att hitta in i de offentliga strukturerna, vilket understryker vikten av att förenkla dessa strukturer. Inte minst för Stockholmsregionens förmåga att kommersialisera lösningar, tjänster och produkter som bidrar till en hållbar utveckling.

Öka kunskapen om och användandet av innovationsfrämjande upphandlings- och samverkansmetoder.

### **Innovationsstrategi för Region Stockholm:**

Region Stockholm ska samverka med externa aktörer genom att erbjuda högkvalitativa test- och demonstrationsmiljöer när det finns en tydlig verksamhets- och användarnytta. Dessa testmiljöer ska även vara tillgängliga för medarbetares innovationer.

Regionledningskontoret ska tydliggöra och förenkla kontaktvägar för externa aktörer i innovationsfrågor.

Genom innovationsvänlig upphandling ska Region Stockholm bidra till att nyskapande lösningar tas fram. Möjligheten att stimulera innovation i samband med upphandling ska systematiskt undersökas.

Handlingsplanen är framtagen av Regionledningskontoret genom Programkontoret för Life science och Smart specialisering. Arbetet har genomförts i nära dialog med en arbetsgrupp bestående av representanter från enheten för Innovation vid avdelningen för Forskning och Innovation vid Regionledningskontoret, Stiftelsen Flemingsberg Science, Karolinska Institutet Science Park och Prekliniskt Lab Karolinska, samt i dialog med Strategiskt inköp vid Regionledningskontoret, verksamheter inom Karolinska Universitetssjukhuset och KI Innovation. Handlingsplanen har förankrats via Region Stockholms chefsnätverk för FoU och Innovation.

# Bakgrund och problembild

För att behålla och förstärka Stockholmregionens position i den globala konkurrensen och rusta regionens näringsliv för förändringar måste ett fungerande ekosystem för forskning, innovation och tillväxt säkerställas.

För att kunna möta samhällsutmaningar krävs samverkan och kunskapsutbyte mellan akademi, offentlig sektor, civilsamhället och näringslivet. För att uppnå det krävs utveckling av det innovationsfrämjande systemet och ökad tillgång för små och medelstora företag till Region Stockholms verksamhetsmiljöer för forskning, innovation och näringslivssamverkan när det finns en tydlig verksamhets- och användarnytta.

” Genom forsknings- och behovsdriven innovation i samverkan mellan Region Stockholm, akademi och näringsliv kan framtagandet av morgondagens innovativa lösningar accelereras.

Företag som önskar komma i kontakt med Region Stockholms verksamheter upplever ofta att kontaktvägarna är otydliga och systemet svårnavigerat. Det finns tre huvudsakliga delar som behöver hanteras:

1. Produkter, tjänster och processer som är nya för Region Stockholm och som inte finns inom befintliga avtal eller som ännu inte är kända för verksamheterna inom regionen.
2. Nya lösningar där vi behöver samverka med företag för att skapa förutsättningar för innovationsutveckling.
3. Våra verksamheters förmåga och möjligheter att formulera och kommunicera sina behov i linje med Region Stockholms uppdrag och mål. Syftet med detta är att utveckla potentiella lösningar, vilket kan ske såväl genom intern som extern samverkan.

För att kunna tillgängliggöra Region Stockholms regionala forsknings- och innovationsinfrastrukturer och hälso- och sjukvårdens verksamhetsmiljöer för testning av nya innovationer krävs att det finns en mottagarkapacitet och arbetssätt för samverkan inom organisationen. Något som idag i stor utsträckning saknas.

Kunskaper om att främja innovation i upphandling är begränsad hos verksamheterna inom Region Stockholm och behöver stärkas. Förmågan hos verksamheten att beskriva sina behov och avsatt tid för personalen att medverka i innovationsprocesser är av yttersta vikt för att kunna samverka med näringslivet för utveckling av nya lösningar.

Denna handlingsplan pekar ut insatser som kommer att krävas för att Region Stockholm ska svara upp mot de strategiska målen och skapa en tydlig process för matchning mellan näringsliv och Region Stockholms verksamheter.

De utpekade insatserna är baserade på identifierade behov. Behov och aktiviteter kan behöva justeras och adderas med tiden, handlingsplanen är inget facit utan ett levande dokument som pekar ut riktningen för arbetet med att uppnå de utpekade målen i Region Stockholms Life science-strategi, Näringslivs- och Tillväxtstrategi och Innovationsstrategi.

I dagsläget är inte alla aktiviteter resurssatta och funktioner kan saknas, men tillsammans arbetar vi för att gemensamt lösa hinder på vägen och förtydliga behoven för en kontinuerlig framdrift i arbetet.

Genom aktiviteterna i denna handlingsplan förbättras förutsättningarna för forskning- och behovsdriven innovation genom ökad samverkan mellan Region Stockholms verksamheter, akademi och näringsliv.





# Mål, delmål och föreslagna aktiviteter

Nedan redovisas prioriterade mål och delmål, och vilka åtgärder som har identifierats som centrala att genomföra. En del av de föreslagna åtgärderna nedan är relativt enkla att uppnå och kräver en liten insats som Region Stockholm själva har rådighet över, medan andra åtgärder är mer komplexa och tidskrävande.

Det är viktigt att utveckla helheten. Detta sker dels genom den effekt som uppstår när många lätthanterliga insatser hanteras, men behöver även bestå i att arbeta med svårare insatser som kan ha stor betydelse för utvecklingen på sikt.

## **Mål 1:**

Vägen in till Region Stockholm och formerna för samverkan mellan företag och Region Stockholms verksamheter gällande innovation är tydlig och väl känd.

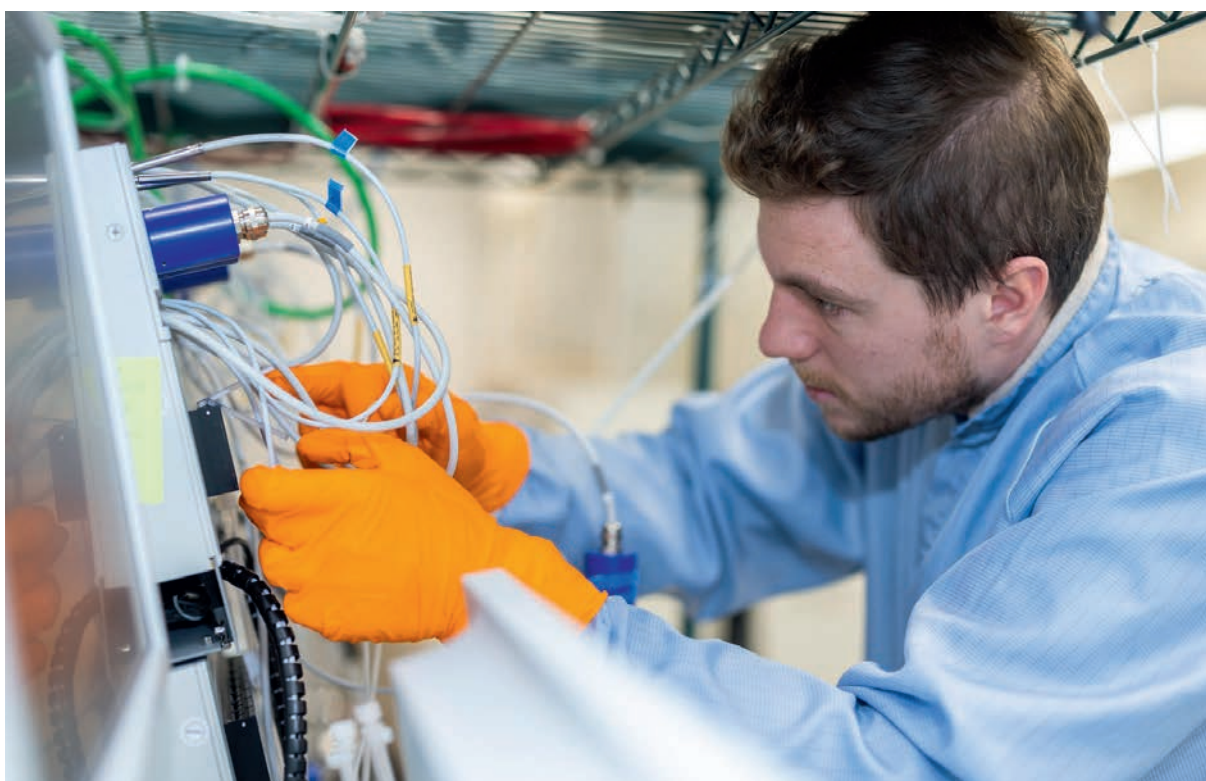
## **Mål 2:**

Region Stockholms forsknings- och innovationsinfrastrukturer är väl förberedda för att erbjuda tjänster och samverka med näringslivet när det finns en tydlig verksamhets- och användarnytta.

## **Mål 3:**

Region Stockholm har både ökat kunskap om och metodik för att främja innovation och funktion i upphandling.

Till respektive mål redovisas delmål och de åtgärder som identifierats som viktiga att realisera för att uppnå målen. Flera åtgärder innebär att genomföra pilotprojekt i syfte att pröva och utvärdera enskilda metoder och processer i liten skala innan ett bredare införande är aktuellt.









## MÅL 1:

Vägen in till Region Stockholm och formerna för samverkan mellan företag och Region Stockholms verksamheter gällande innovation är tydlig och väl känd.

Vägen in för nya produkter, tjänster och processer samt för önskan om innovationssamverkan med Region Stockholm sker i dag ofta ostrukturerat till exempel via redan etablerade individuella kontakter inom organisationen eller via Region Stockholms hemsida. Under avdelningen Forskning och innovation finns en webbapplikation där förfrågningar om samverkan kan skickas till regionens innovationsnätverk. Innovationsnätverket inkluderar innovationsledare på regionens innovationskontor och innovationsintresserade medarbetare inom organisationen. Företagens och verksamhetens kännedom om vägen in till Region Stockholm behöver förtydligas, utvärderas och utvecklas vidare. Lösningen bör även inkludera tydlig information om Region Stockholms möjligheter att samverka med näringslivet och vilka samverkansformer som kan vara aktuella beroende på var i innovationsprocessen företaget befinner sig. En del av utmaningen är att det inte finns någon överblick över Region Stockholms interna behov av produkter eller tjänster, och att det i många fall saknas etablerade arbetssätt för att tillgodose sådana behov.

### Delmål

1. Region Stockholms verksamheter har förmåga och möjlighet att formulera och kommunicera sina utvecklingsbehov för att nå Region Stockholms uppdrag och mål.
2. Det finns tydliga processer både för intern och extern samverkan, där de legala förutsättningarna är klarlagda, för att utveckla och utvärdera potentiella lösningar i linje med Region Stockholms kommunicerade behov.
3. Det finns tydliga vägar för företag med produkter, tjänster och processer som är nya för Region Stockholm och inte finns inom befintliga avtal eller som ännu inte är kända för verksamheterna inom regionen.
4. Det finns tydliga vägar för företag som önskar kontakt med Region Stockholms verksamheter kring utveckling av innovationer.

### Åtgärder

- Gap-analys för att utröna innovationspotential och behov på olika verksamhetsnivåer inom Region Stockholm. Kartläggning av verksamhetsbehov, befintliga samverkansprocesser, pågående forsknings- och innovationsprojekt, kompetenser på lokal nivå och viktiga stödfunktioner hos inköpsorganisationen (delmål 1, 2).
- Ta fram processer för prioritering av interna initiativ. Vad ska drivas i samverkan internt respektive externt och vad kan verksamheterna driva på egen hand med hjälp av de strukturer som finns inom regionen (delmål 1, 2).
- Undersöka hur det etablerade innovationsstödet (inkubatorer och science parker) inom Stockholmsregionen kan bidra till genomförande av aktiviteter mellan regionens verksamheter och näringslivet (delmål 2, 3).
- Förbättring av Region Stockholms interna såväl som externa kommunikation rörande innovativa processer och lösningar för att skapa en resurs-effektiv matchning mellan näringslivet och behoven inom Region Stockholm (delmål 2, 3, 4).
- Genomförande av pilotprojekt för att utveckla processen för en tydlig väg in (delmål 1, 2, 3, 4).
- Utvärdering och vidareutveckling av nuvarande tekniska applikationer för matchning mellan näringsliv och Region Stockholms verksamheter, samt vid behov skapa nya lösningar (delmål 3, 4).
- Anpassning av framtagen process för vägen in för enskilda verksamheter inom Region Stockholm och implementering i organisationen (delmål 1, 3, 4).

## MÅL 2:

Region Stockholms forsknings- och innovationsinfrastrukturer är väl förberedda för att erbjuda tjänster och samverka med näringslivet när det finns en tydlig verksamhets- och användarnytta.

Region Stockholm har flera forsknings- och innovationsinfrastrukturer med potential att erbjuda tjänster till näringslivet. En forskningsinfrastruktur är enligt EU-kommissionens förordning nr 651/2014 anläggningar, resurser och därmed sammanhängande tjänster som forskarsamhället använder för att genomföra forskning. För att öka näringslivssamverkan och optimera resursutnyttjandet av dessa infrastrukturer behöver både företagens och forsknings- och innovationsinfrastrukturernas behov identifieras och modeller för samverkan arbetas fram.

### Delmål

1. Legala förutsättningar och villkor för samverkan mellan företag och forsknings- och innovationsinfrastrukturer är väl kända.
2. Region Stockholms forsknings- och innovationsinfrastrukturer har processer och avtal för att kunna samverka med och erbjuda tjänster till näringslivet.
3. Region Stockholms verksamheter kan på ett enkelt och tydligt sätt förmedla möjligheten att nyttja testmiljöer och forsknings- och innovationsinfrastruktur till näringslivet.
4. Det finns tydliga och uthålliga system för kunskapsspridning om matchning mellan forsknings- och innovationsinfrastrukturer och näringslivet.

### Åtgärder

- Genomföra omvärldsbevakning för att ta lärdomar från andra regioner (delmål 1, 2, 3, 4).
- Ta fram kriterier för tillgängliggörande av forsknings- och innovationsinfrastrukturer (delmål 1, 2).
- Inventera vilka forsknings- och innovationsinfrastrukturer som har kapacitet och möjlighet att tillgängliggöra sin infrastruktur (delmål 1, 2, 3).
- Utvärdera mognadsgrad och behov av stöd för affärsutveckling och verksamhetsutveckling hos de forsknings- och innovationsinfrastrukturer som vill samverka med och erbjuda tjänster till näringslivet (delmål 1, 2).
- Sprida existerande guider och tillvarata erfarenheter från tidigare genomförda projekt som till exempel Stockholm Life Tech, samt utveckla kunskapsmaterialet vidare (delmål 1, 4).
- Genomförande av pilotprojekt för att testa hur samverkansprocessen mellan näringslivet och Region Stockholms forskning- och innovationsinfrastrukturer kan tillämpas och anpassas för olika verksamheter (delmål 1, 2, 3).
- Identifiera lämpliga samverkansarenor och mötesformer och stimulera och bredda dessa att även utgöra en mötesplats för forsknings- och innovationsinfrastrukturer och näringslivet (delmål 3, 4).
- Identifiera och utveckla målgruppsanpassade system för spridning av kunskaper och erfarenheter kopplade till samverkan mellan näringslivet och Region Stockholms forskning- och innovationsinfrastrukturer (delmål 4).

### **MÅL 3:**

Region Stockholm har både ökat kunskap om och metodik för att främja innovation och funktion i upphandling.

Region Stockholm har infört arbetsmetoden kategoristyrning för att arbeta mer strategiskt med inköp inom hela koncernen. Arbetet ska förutom att sänka inköpskostnaderna och frigöra pengar till kärnverksamheten bidra till mer innovation och ökad hållbarhet. I Region Stockholms policy och riktlinjer för inköp framgår att inköpsarbetet ska främja nya lösningar och innovation för att utveckla kvalitet och ekonomisk effektivitet i verksamheten, till exempel genom att använda funktionsupphandling och innovationsupphandling där så är tillämpligt och affärsmässigt lämpligt. Innovationsupphandling definieras enligt den nationella innovationsstrategin som upphandling som främjar utveckling och införande av nyskapande och bärkraftiga lösningar, innovationer.

Region Stockholms verksamheter behöver förbättrade förutsättningar för att främja forsknings- och behovsdriven innovation i samverkan med näringslivet och inköpsorganisationen för att nå regionens mål. Verksamheternas incitament, drivkrafter och roller i innovationsprocessen behöver förtydligas och stärkas i nära samverkan med inköpsorganisationen. Innovation möjliggörs genom att man skapar en kultur med förutsättningar för medarbetarna att formulera sina behov och bejakar deras idéer, och vilja till förändring.

#### **Delmål**

1. Förutsättningar och stöd för Region Stockholms verksamheter att delta i upphandlingsarbete för att främja behovsdriven innovation har förbättrats.
2. Processen för att främja innovation i upphandling, när det är fördelaktigt för Region Stockholms verksamheter, har blivit tydligare.
3. Region Stockholms verksamheter har goda förutsättningar att, inom ramen för LOU,<sup>2</sup> bli kunder i syfte att utvärdera nya innovativa lösningar som utvecklas i Stockholmsregionen.

#### **Åtgärder**

- Genomföra omvärldsbevakning och ta lärdom från andra regioner i Sverige (delmål 1, 2, 3).
- I samverkan med strategiskt inköp och berörda målgrupper inom inköpsorganisationen genomföra en gap-analys. Gap-analysen bör inkludera kartläggning av verksamhetsbehov och viktiga stödfunktioner kring innovationsfrämjande upphandling, exempelvis juridik. Gap-analysen bör även inkludera expertgruppers kompetens och förutsättningar att delta i upphandlingsarbetet (delmål 1).
- Utveckla stödprocesserna kring immateriella rättigheter, juridik och upphandling för Region Stockholms verksamheter (delmål 1).
- Utröna behov och brister, avseende kunskap och process för innovationsfrämjande upphandling för prioriterade områden, som ligger i linje med kategoristyrningen. Referensgrupper från näringsliv respektive Region Stockholms verksamheter får beskriva behov och problem kring upphandling och samverkan mellan näringsliv och offentlig sektor (delmål 1, 2).

<sup>2</sup> Lagen om offentlig upphandling





# Strategier för Stockholmsregionen

Region Stockholm beslutade 2018 att ta fram en heltäckande Näringslivs- och tillväxtstrategi för Stockholmsregionen. Ett uppdrag som genomfördes i bred regional samverkan. Näringslivs- och tillväxtstrategi för Stockholmsregionen beslutades i juni 2021 (RS 2020-0780) och är:

- Ett vägledande strategiskt underlag för prioriteringar i det regionala näringslivs- och tillväxtarbetet.
- Stockholmsregionens forsknings- och innovationsstrategi för smart specialisering som är ett villkor för finansiering av insatser för forskning, innovation och teknisk utveckling ur den regionala utvecklingsfonden (ERUF).
- Ett dokument som ska underlätta samarbete, dialog och samsyn mellan regionala och lokala aktörer inom akademien, offentlig, privat och ideell sektor.

Smart specialisering är ett begrepp som introducerats av EU-kommissionen för att kraftsamla för innovation och tillväxt inom de områden som har störst potential. Med utgångspunkt i regionala styrkeområden inom näringsliv, forskning och offentlig sektor påbörjade Region Stockholm redan 2015 en regional analys- och förankringsprocess

genom vilken fyra områden för smart specialisering identifierades som strategiskt viktiga för offentliga forsknings- och innovationsinsatser i Stockholmsregionen. Dessa områden är sammankopplade, beroende av varandra och beaktar hela Stockholmsregionen.

” De strategiska inriktningsområdena ska bidra till att stärka Stockholmsregionens internationella konkurrenskraft och hållbara tillväxt genom gemensam kraftsamling och samordning.

Inriktningarna berör områden som regionens aktörer prioriterat och belyser vad som behöver göras för att skapa förutsättningar för ett konkurrenskraftigt näringsliv och hållbar tillväxt.

Ett av områdena för smart specialisering är life science, vård och hälsa. Life science är en av regionens viktigaste och starkast växande sektorer med unika förutsättningar tack vare ett topprankat sjukhus, universitet med världsledande forskning och ett starkt näringsliv som inbegriper allt från startups till globala företag. Som understrategi till Näringslivs- och tillväxtstrategin har därför en regional life science-strategi arbetats fram med målsättningen att systematiskt och strukturerat arbeta tillsammans med branschen och andra aktörer för att identifiera möjligheter och hinder för sektorns fortsatta tillväxt och utveckling. Life science-strategin beslutades våren 2021 (RS 2019-0751). Strategin har högt ställda ambitioner med målsättningen att Stockholm ska bli en av världens ledande life science-regioner.

Strategin lyfter fem strategiska utvecklingsområden:

1. Världsledande tillgång till strukturerade hälsodata och vårdprocessdata.
2. En hälso- och sjukvård samt omsorg tillgänglig för samverkan med forskning, innovation och näringsliv.
3. Precisionsmedicin ger patient och invånare tillgång till högupplöst diagnostik, individanpassad prevention och behandling.
4. Tvärvetenskaplig samverkan skapar lösningar på komplexa utmaningar.
5. Life science-företag forskar, utvecklas och växer i Stockholmsregionen.

Region Stockholm har även tagit fram en innovationsstrategi efter beslut i Regionfullmäktige år 2020. Innovationsstrategin syftar till att stärka innovationsförmågan i samtliga verksamheter som ägs av eller utförs med finansiering från Region Stockholm så att nya lösningar används, sprids och integreras långsiktigt. Invånaren, patienten, närstående, resenären och besökaren är utgångspunkten i strävan att utveckla Region Stockholms verksamhet på kort och lång sikt.

Syftet är att innovationsstrategin ska bidra till att innovationsarbetet genomförs med mindre stuprörstänk och med tydliga förutsättningar för innovationsupphandling, hantering av immateriella rättigheter och samverkan med externa parter. För att möjliggöra innovation krävs en kultur som bejakar medarbetarnas idéer och uppmuntrar deras vilja till förändring och utveckling.



# Genomförande av handlingsplaner

” För att nå visionerna i strategierna behöver flera aktörer genomföra insatser såväl inom den egna organisationen som tillsammans.

Strategierna ska därför kompletteras med gemensamt och aktivt arbete, som specificeras, organiseras och följs upp via gemensamma handlingsplaner.

De arbetsgrupper som utses att arbeta med handlingsplanerna ska sätta upp mål, delmål och indikatorer för arbetet, identifiera konkreta insatser inom olika områden där åtgärder behövs, och också peka ut vem/vilka som ansvarar för vilken åtgärd. Ansvariga för handlingsplanerna ska regelbundet redovisa framdrift i handlingsplanerna för regionens ledning såväl som i andra relevanta forum.

En arbetsgrupp med ansvar för en handlingsplan är inte en linjefunktion i sig utan utgör den samverkansarena där konkret samordning och arbete mot de gemensamma målen ska ske. Arbetsgruppen har därmed inte någon beslutande funktion. Representanterna i arbetsgruppen företräder sina egna organisationer och utgör kontaktpunkten mellan dessa och arbetet inom handlingsplanen.

Representanter i arbetsgruppen förutsätts i denna roll förankra handlingsplanen i den egna organisationen. En viktig uppgift är att identifiera i vilken utsträckning det gemensamma arbetet överensstämmer med, alternativt avviker från, uppdrag och mål hos respektive part. Om arbetsgruppen identifierar intressekonflikter ska dessa lyftas såväl inom arbetsgruppen som inom respektive linjeorganisation. Framgång med arbetet inom handlingsplanen bygger på att alla medverkande aktörer tar ansvar för sin del och att det finns en vilja till samverkan som leder till ett kontinuerligt förbättringsarbete.

Handlingsplanernas upplägg utgår från följande steg:

1. Kartlägga vilka aktiviteter riktade mot de utpekade målen som redan finns inom Stockholmsregionen och nationellt.
2. Identifiera de gap som inte är omhändertagna.
3. Initiera aktiviteter som täcker upp gapen.
4. Kommunicera åtgärder och mål.
5. Följa upp mot målen och utvärdera aktiviteterna.
6. Justera målbild och aktiviteter.

Arbetet inom enskilda handlingsplaner ska beakta de mål och delmål som tas upp i de strategier som är relevanta för handlingsplanens inriktning. För handlingsplaner kopplade till Life science-strategin är dessa:

Strategier för Stockholmsregionen:

- Regional utvecklingsplan för Stockholmsregionen, RUFS 2050 (TRN 2015-0015)
- Näringslivs- och tillväxtstrategi för Stockholmsregionen (RS 2020-0780)
- Life science-strategi för Stockholmsregionen (RS 2019-0751)

Interna strategier för Region Stockholm:

- Forsknings-, utbildnings- och utvecklingsstrategi (RS 2019-0750)
- Innovationsstrategi för Region Stockholm (RS 2019-0672)
- Hållbarhetsstrategi för Region Stockholm (RS 2020-0779)

Arbetet ska även följa Region Stockholms policy som är relevanta för handlingsplanens inriktning till exempel Policy och riktlinjer för inköp (RS 2023-0758).





