

Konsten

Södertälje sjukhus



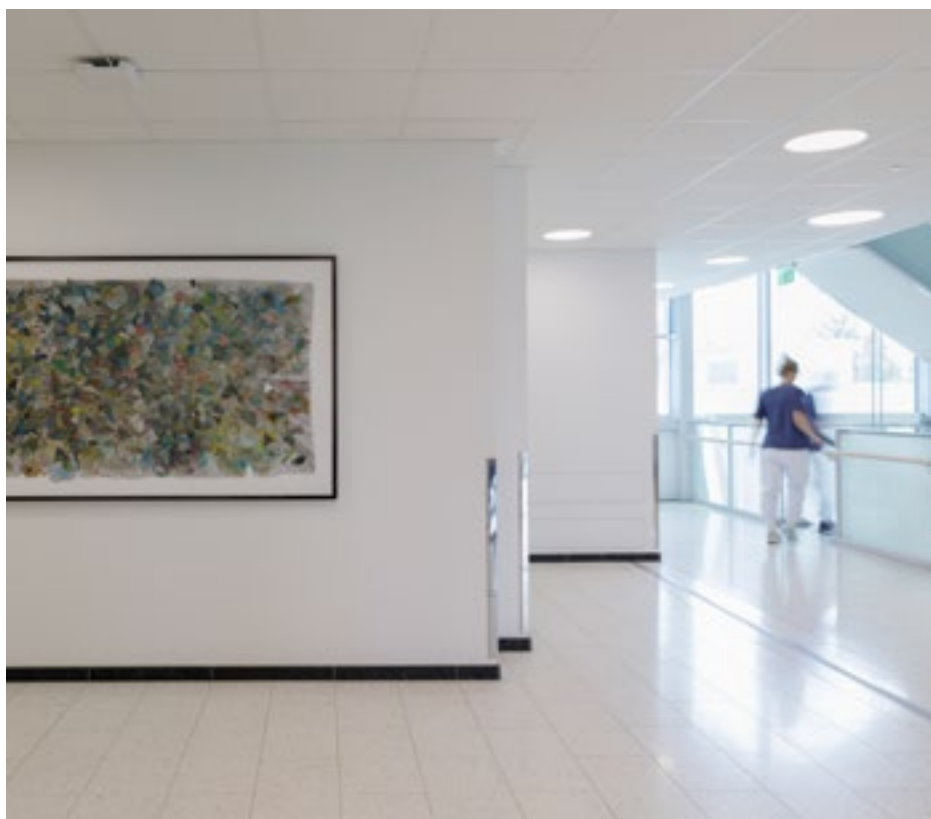
Konsten på Södertälje sjukhus

Södertälje sjukhus är ett akutsjukhus med stark lokal förankring och en tydlig placering i stadsbilden. Sjukhuset har en lång historia. Det grundades 1907 och har under årens lopp byggts om och byggts ut ett flertal gånger, under såväl 1940-talet som under 1950-, 60-, och 80-talet. För att möta framtidens vårdbehov har en omfattande ny- och ombyggnation genomförts. Byggnader från olika tidsepoker har bundits samman med nya. Varje tid har satt sitt avtryck.

Även konsten på sjukhuset har en lång historia som skapar möten mellan dåtid och nutid. Äldre konstverk har flyttats och fått nya placeringar, som David Wretlings *Kringelförsäljerskan* från 1964. Med stolt hållning påminner hon om den långa tradition av att baka och sälja kringlor som gett Södertälje smeknamnet "Kringelstaden". Genom sin nya placering blickar hon nu ut över centrum och kanalen. Äldre textila vävar från Egypten, med historiska kopplingar till Södertälje konsthall, har omsorgsfullt restaurerats av konservatorer och fått en ny hemvist på sjukhuset.

Konsten på Södertälje sjukhus handlar om vad det innebär att vara människa. Den återspeglar våra tankar och känslor om oss själva och vår omgivning. Den vidgar våra vyer och tar oss med på resor genom minnen i vårt förflutna. Konsten ger oss också upplevelser av nuet och föreställningar om framtiden. Den kan få oss att förundras och ta oss till platser där världar möts. Variationen av uttryck binds samman genom ett övergripande fokus på demokrati, yttrandefrihet och mänskliga rättigheter.

Att gå runt på sjukhusområdet, både inomhus och utomhus, är en tidsresa där olika material, färgsättningar och rumsligheter möts och berättelser vävs in i varandra. I entrén välkomnas vi av Ann Wählströms verk *Drops*. Stora, handblåsta glas hänger ner från taket på olika höjder. De cirka trettio



Utan titel, Hans Andersson. Läs mer på sidan 11.

glasen reflekterar ljuset och bildar en glittrande, majestätisk skog av droppar. Går du in i en av sjukhusets korridorer aktiveras verket *A Journey Into the Unknown*. Konstnären Brad Downey har tagit med sig föremål från sjukhuset, som exempelvis ett element, ett dörrhandtag, en stol och ett fönster, till platser i världen som är kända för sin läkande kraft. Föremålen finns installerade i korridoren och sprider sin helande energi till alla som passerar. I en hisshall har konstnären Akay gjort en stor väggmålning som med ett enda ord, *TRUST*, fångar det centrala i mötet mellan patienter och personal på sjukhuset. I Rum för avsked

har konstnären Emma Hartman skapat konstverket *Vila*, en varm och värdig gestaltning av hela rummet med textiler och målningar på koppar.

Konsten har förhållit sig till rumsliga förutsättningar, sjukvårdens behov och Region Stockholms miljökrav. Den finns på publika platser som trapphus, entréer och hisshallar, men också i mer privata rum för avskildhet som avskedsrum och samtalsrum. På Södertälje sjukhus finns konsten i rum för livets alla skeden för att berika människors möten med vården.

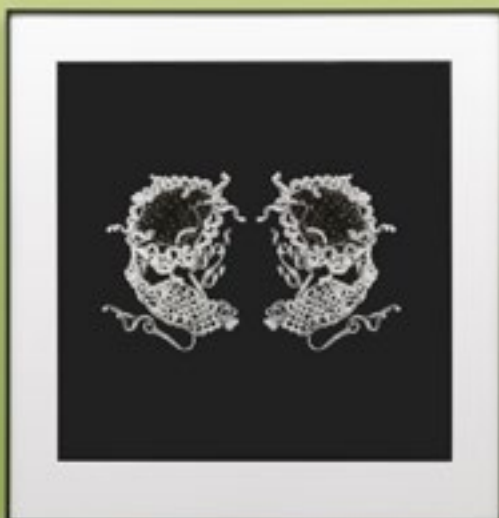
Region Stockholms kulturförvaltning

Procentregeln

Konst i offentlig vårdmiljö har en lång tradition i Sverige. Redan 1937 beslutade Sveriges riksdag att en procent av byggkostnaderna vid offentlig byggnation skulle satsas på konstnärlig gestaltning. Procentregeln gäller fortfarande men utgörs nu inom Region Stockholm av upp till två procent. Tack vare procentregeln har vi idag ett av landets största och mest mångfacetterade innehav av konst, som berikar länets offentliga vårdmiljöer.

Följ med och upptäck konstnärliga uttryck
och berättelser på Södertälje sjukhus.
Välkommen!

Region Stockholms kulturförvaltning



Reflecting on Patterns,
Mija Renström.
Läs mer på sid 16.

Solen i glaset

Stora droppformationer i klarglas, blåstrat glas och krom, leder vägen i korridoren längs med receptionen. Ann Wählströms skulpturer har en imponerande tyngd, ändå hänger de med lätthet från taket, som fallande tårar eller vattendroppar. Befinner du dig i kaféet en våning upp kan du betrakta dem på nära håll.

Dropparna är unika i sin storlek och kvalitet, skickligt utformade och handblåsta i Tjeckien. De skapades ursprungligen för att ingå som scenografi till föreställningen *Different Trains*, ett allkonstverk av regissör Pia Forsgren som hade premiär på Judiska Teatern år 2008.

Ann Wählström är formgivare och konstnär, och har lång erfarenhet av att skapa både funktionellt och dekorativt glas. Hon beskriver *Different Trains* som en milstolpe i sitt långa yrkesliv som glaskonstnär. Det gav henne möjligheten att jobba i ett betydligt större format och med ett helt rum. På Södertälje sjukhus möter konstverket solens ljus genom de stora fönstren. De cirka trettio glasen reflekterar ljuset och bildar en glittrande, majestätisk skog av droppar.

Drops är en donation av Familjen Robert Weils stiftelse och Judiska teatern i Stockholm.

1. Drops

Ann Wählström

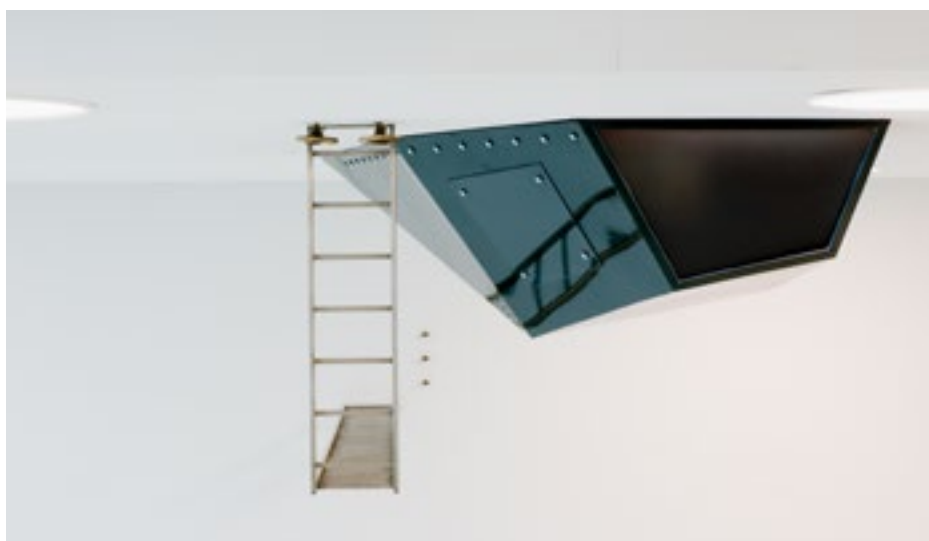
Huvudentré plan 3, hus 01





»De olika elementen är intressanta i sig, och kan även skapa en känsla av att det finns en parallell värld inom sjukhuset.«

Siri Tolander



Sjukhusets hemliga liv

I trapphusets mellanrum, hela vägen upp till plan 9, sträcker sig långa, smala stegar. För små för att användas av en människa, men ändå en förbindelse mellan våningsplanen, högt upp i taket. Vid en närmare titt framträder små handtag, ventiler och vred i brons på väggarna. Och de gröna kapslarna? Bor någon där? Något att lägga märke till i ögonvrån och sedan passera utan eftertanke, trots att några av dem lyser med ett inre sken. Senare dyker frågan upp – vad var det jag såg egentligen?

Konstnären Siri Tolander har skapat en fiktiv värld befolkad av små varelser som tycks leva i en parallell verklighet på sjukhuset. De syns inte, kanske är de upptagna av något viktigt. Vad det kan

tänkas vara är upp till betraktaren att fantisera om. Idén till gestaltningen tar avstamp i ett möte mellan ewoker och stealthflygplan. De förra är kända från Star Wars och lever på planeten Endor i täta skogar, högt upp med hängbroar och repstegar, kamouflerade av växtligheten. De senare kallas också smygflygplan, konstruerade för att undvika upptäckt genom radar och infraröd strålning. Svåra att upptäcka, men inte helt osynliga.

2. Sidewise

Siri Tolander

Trapphus plan 4–9, hus 19



»The act is
the beauty.
The beauty
is the act.«

Alexander Kurlandsky "Akay"

3. Trust

Alexander Kurlandsky "Akay"

Hisshall plan 4, hus 20

Ett ord säger mer än tusen bilder

Handling, står i fokus för konstnären Alexander Kurlandsky. Han har alltid något för händerna och producerar ständigt nya verk. Staden är hans ateljé, hans verktygs-låda och lekplats. Med enkla medel skapar han ofta lekfulla konstprojekt av material som finns att hitta i omgivningen. Lämnade rester blir redskap för hans påhittighet på övergivna platser och i gömda stadsrum.

Hans enorma produktivitet har under flera decennier satt sina spår både i det offentliga rummet och människors medvetande. Det har gjort honom till något av en legend. De flesta känner till honom som "Akay", hans konstnärsnamn.

På Södertälje sjukhus har han skapat ett verk som riktar sitt budskap ut i hisshallen. De stora bokstäverna bildar det engelska

ordet TRUST. Med ett ord fångar konstverket träffsäkert det mest avgörande i ett mänskligt möte – känslan av tillit.

Placerat mellan två ingångar, där den ena leder till en avdelning för barn och unga och den andra till en avdelning för äldre, blir konstverket ett första välkomnande och en uppmaning.

Det står skrivet i himlen

Sara Ouhaddous familj kommer från Marocko och tillhör den Nordafrikanska ursprungsbefolkningen Amazigh (Berber). Föräldrarna emigrerade till Frankrike, där Sara Ouhaddou är född. Hennes dubbla kulturella bakgrund är central i konstnärskapet. Föräldrarna lärde sig aldrig läsa eller skriva på arabiska, istället närmade de sig språket genom att titta på dess former. Att "se" ett språk inspirerade till att skapa ett slags alfabet där symboler från både arabiskan och amazigh vävs samman med islamiska geometriska mönster.

I sina verk *Des Autres*, utgår hon från amazigh mytologier som framträder mot en kosmologisk bakgrund.

Pieces of Sky-Stockholm är en serie collage som kom till under en vinter i Sverige. Det var första gången Sara Ouhaddou upplevde det

»Likt en flygande
hök upptäckte jag den
svenska himlen.«

Sara Ouhaddou

nordiska ljuset. Ljuset och färgerna på himlen inspirerade. Hon tänkte sig att hon klippte ut bitar ur himlen och använde papper från sina verk *Des Autres*. Formerna på pappersbitarna bildar ett abstrakt alfabet där berättelser om mänskligheten länkas samman med himlens.

4. Pieces of Sky – Stockholm

Sara Ouhaddou

Huvudentré plan 3, hus 01



Här lyser flitens lampa

Vad räknas som ett arbete? Vilka arbeten ger lön och vilka gör det inte? Osynligt och obetalt kvinnoarbete i hemmet är ett bärande tema i Petra Hultmans konst.

Att skapa trevnad i hemmet har förväntats av kvinnor genom tiderna. Mängder av virkade dukar, handgjorda av anonyma kvinnor kan idag köpas i second-hand butiker för en obetydlig penning. Dukarna är ett exempel på kvinnors arbete, en olönsam

produktion, präglad av idealet att hela tiden ha något för händerna och att fortsätta arbeta.

Dessa virkade dukar av anonyma kvinnor använder Petra Hultman för att skapa textila skulpturer. Hon färgar dukarna och behandlar dem för att göra dem styva och formbara. Sen sätter hon samman textilierna till större skulpturer. De tycks sväva ut på väggarna som levnadsglada livsformer.

Kanske fanns glädjen där hela tiden, i ett rofyllt hantverk utan krav på lönsamhet och konstnärlig originalitet.

5. Full sysselsättning – Renée, Mia, Louise, Carola, Olga

Petra Hultman

Café plan 4, hus 01



Kartan och minnet

En solig dag är sjukhusets innergård en härlig tillflykt för en paus. Platsen i solen ramas in av ett konstverk. Tittar du på den nedre delen av fasaden upptäcker du stora bokstäver i grått och vitt. Ord på svenska och spanska för geografiska riktningar som går omlott och bildar en slags karta.


En bronsskulptur står lutat mot väggen. Skulpturen är en 3D-skanning av ett Ombú-träd, som i Uruguays platta landskap fungerar som landmärke för att orientera sig och hitta hem. Just det här trädet bär på ett minne. Ett inristat slagord står kvar som ett ärr: No transar. Kompromissa inte, ge inte efter, ge inte upp!

På en betongavsats står ytterligare en skulptur, en avjutting av en trädgren från Södertälje. Ett enkelt solur, som i stället för tid ger geografisk orientering. Juan Pedro Fabra Guemberena använder sin egen erfarenhet av att komma till Sverige som barn, på flykt från Uruguays militärdiktatur. Det verkliga Ombú-trädet växer fortfarande vid hans barndomshem. Konstverket kretsar kring känslan av att ryckas upp, att rota sig och hitta hem.

6. Sur Syd

Juan Pedro Fabra Guemberena

Innergård plan 3, hus 01



»Ordleken på fasaden syftar
på tidiga europeiska kartor
där syd var upp och norr var
ner, utifrån var solen stod
som högst och som lägst.«

Juan Pedro Fabra Guemberena

»Flyttfåglarna
symboliserar att
vi alla hör ihop.«

Eva Ziggy Berglund

Flyttfåglar och guld

En liten svala har funnit sin hemvist bland prunkande blommor och blad. Den tycks trivas. Svalans fjäderdräkt skimrar i olika färger. Näbben och stjärtfjädrarna glänser i brons. Egentligen har fågeln slagit sig ner på ett tapetmönster från 1800-talet, som konstnären översatt till en relief. Inne på avdelningens väggar återkommer mönstret. Här och var har flyttfåglar landat. Fåglarna har rest över stora områden och många länder. De rör sig fritt över gränser och gör sig hemmastadda var de än sätter bo. Är flyttfåglarna vi uppfattar som våra "egna" lika mycket någon annans? Är de snarare våra gemensamma, som visar hur vi alla hör ihop?

Konstnären Eva Ziggy Berglund har använt acryl, ett material som består av akryl och marmorkross. Med inspiration av en stucktradition har hon gett mönstret detaljer i guldmosaik. Guldets glans fångar upp ljuset och skimrar. En påminnelse om ljusglimtar i livet och naturens läkande kraft.

7. Ljusglimtar

Eva Ziggy Berglund

Hisshall och avdelning plan 4, hus 02



En bussbiljett till kosmos

Hans Andersson ger aldrig sina konstverk några titlar. Gestaltningen på Södertälje sjukhus är inget undantag. Här finns inga namn som berättar hur konstverken ska tolkas. Ändå kan den som tar sig tid att titta närmare en stund upptäcka detaljer som ger en mängd associationer. Oavsett bakgrund, personlig historia och livsöde är du med och skapar konstverkens betydelse i ett ständigt pågående skeende.

Inspirationen till konstverket har Hans Andersson hämtat från världens alla hörn. Ett korallrev i Japan på vintern, indiska trädgårdsmålningar, asiatiska tyger, mönster och mattor från mellanöstern, svensk allmogekonst och tidiga bilder på universum. Hans kollage av målat papper på linneduk bjuder på både in- och utzoomningar. I det stora perspektivet rymmer hela världen och kosmos, i det mindre kan du upptäcka innerfodret från en rock, bitar från en bussbiljett, godispapper och fragment från kinesiskt arkivmaterial. Hans Anderssons verk har improviserats fram organiskt och ger lite extra liv i sjukhusmiljön.

8. Utan titel

Hans Andersson

Hisshall och avdelning plan 5, hus 02



»Man kan möta det främmande som något bekant och se något helt nytt i det redan kända.«

Hans Andersson

Tala, skriva, tiga

Skulptören och konstnären Roland Haeberlein växte upp under 1940- och 50-talen i München. När han började skolan var andra världskriget slut, men hans hemstad var fortfarande präglad av kriget. Vägen mellan skolan och hemmet kunde vara en skrämmande upplevelse. Lyckan fann han i ruinhögar och skräp ute efter vägen till skolan, där han samlade obetydliga saker och fyllde dem med mening.

Verket *Sprechen, Schreiben, Schweigen* är en hyllning till det fria ordet och fristadsförfattare. Översatt till svenska lyder titeln Tala, skriva, tiga. Intill står den fristående skulpturen med titeln *Hyllning till Tucholsky-prisets för fängslade författare*, som är en hänvisning till den judiske författaren och journalisten Kurt Tucholsky. Hans böcker brändes på bål av nazisterna 1933 och

Tucholsky framtogs sitt medborgarskap. Efter ett kringresande liv sökte han en fristad i Sverige.

Även Roland Haeberlein flyttade till Sverige och har varit bosatt i Stockholm sedan 1962. Som konstnär har han ett expressivt och färgstarkt uttryck. Han återanvänder gamla möbler och annat material som han sågar itu och sätter samman till något nytt. Hans lekfulla och filosofiska skulpturer finns på många offentliga platser, bland annat i Fatbursparken vid Medborgarplatsen i Stockholm.

9. Sprechen, Schreiben, Schweigen

Roland Haeberlein

Hisshall plan 2, hus 01



Perfekt och ofullkomlig

Samma gyllene fyrkant upprepar sig. Formen är densamma, men ingen fyrkant är den andra lik. Konstnären Nisrine Boukhari har målat med äkta bladguld, ett material som är svårt att hantera och kräver precision. Hon tar sin utgångspunkt i symboler hämtade från skilda kulturer och geografiska områden. Guld står för rikedom, men inte bara materiellt. Också själen och hjärtats godhet symboliseras av metallen som aldrig missfärgas. Gullet sägs ha läkande egenskaper och alstra varma och lugnande vibrationer. Fyrkanten, eller närmare bestämt kvadraten, är också laddad med symbolik. Den kan stå för de fyra väderstrecken, årstiderna, elementen och människans livsåldrar från födelse till död.

Minimalismen och upprepningen i Nisrine Boukharis poetiska konstverk är meditativ. Konstnärens förhoppning är att verket ska bidra till själsligt läkande.

10. Perfect Imperfection

Nisrine Boukhari

Hisshall och avdelning plan 6, hus 02



»Några gyllene fyrkanter kommer att vara trasiga, andra nästan perfekta, men precis som vi är de aldrig fullkomliga.«

Nisrine Boukhari



”Det är något speciellt och mäktigt när samiska kvinnor bär huvudbonaden idag. Ett meddelande från våra anmödrar.”

Outi Peski

En huvudbonad för frihet

En flicka balanserar – eller dansar – på en sten i forsande vatten. Hon är klädd i samisk dräkt och bär en hornmössa, eller en *ládjogahpir*. Upprepningarna i bilden påminner om en filmsekvens som är fastfusen, men ändå full av kraft och rörelse. Historien om samiska kvinnor är helt oskriven, och betydelsen av de samiska kvinnornas *ládjogahpir* är hölj i dunkel. Därför är hornmössan så intressant, menar konstnären Outi Peski. De kristna prästerna kallade den för djävulshorn och under 1800-talets andra hälft började kvinnorna bära en låg huvudbonad, mer lik en hätta, som gav ett blygsammare intryck. Det samiska hantverket bär på mycket kunskap från tidigare generationer.

Att återupprätta den glömda kunskapen om hur hornmössorna tillverkats och dess betydelse, är ett sätt att återupprätta den samiska kulturen och dess historia.

11. Ládjogahpir rematriašuvdna
– Máhccat eatni lusa II

Outi Peski

Hisshall plan 3, hus 02

Rätten till en dåtid, nutid och en framtid

Texter bildar silhuetter av mänskliga gestalter som överlappar en bakgrund av fjällandskap och porträtt hämtade från gamla arkivbilder. I konstnären Tomas Colbengtssons bilder är språket viktigt. Det är svårt att urskilja vad som står skrivet. Orden är ömsom spegelvända, avklippta, utsuddade och i dubbelt tryck, men tydliga nog för att kunna läsas i brottstycken.

Colbengtsson tillhör den samiska ursprungsbefolkningen som utsatts för förföljelse i Sverige. Samer har förbjudits att bära sina kläder, tala sitt språk och utöva sin religion.

När Tomas Colbengtsson växte upp var det förbjudet att prata samiska i skolan, ett förbud som varade till 1960-talet och ledde till att sydsamiskan nästan försvann. Hans morfar gjorde sig tidigt av med sina renar och började med jordbruk istället. Det samiska arvet gav upphov till både stolthet och skam. För Tomas Colbengtsson är konsten ett sätt att bearbeta sitt samiska arv, där förföljelser och konflikter med svenska staten skapat djupgående trauman i generationer. Genom konsten tar han tillbaka rätten till en dåtid, nutid och en framtid.



12. Please, do not speak Eskimo!

Tomas Colbengtsson

Avdelning plan 3, hus 02



Lager på lager

Eric Magassas måleri och collage rymmer starka känslor. Föremålen, som han avbildat som silhuetter i målningarna, finns ofta i verkligheten. Ibland placerar han föremålen och målningarna intill varandra, som om motivet klivit ur målningen och betraktar sin egen avbild. Rum, stämningar, energier och rörelse är viktiga teman i hans konst. Vem kan självklart gå in i ett rum och vara sig själv utan att fundera på det, och vem måste medvetet spela en roll för att släppas in?

För Eric Magassa är collagetekniken ett sätt att lyfta fram delar av berättelser i ljuset.

De kommer från en muntlig berättartradition om Afrika som inte liknar historieskrivningen i skolböcker. Genom sin pappa har Magassa sitt ursprung i Senegal och i Mali. Men hans egen uppväxt präglades av flyttar mellan Sverige och Frankrike. Han gick i skola i Paris och reste med tunnelbanan från utkanten av arbetarkvarteren i nittonde arrondissementet till finkvarteren i det sjuttonde, där Svenska skolan låg. De här erfarenheterna har Magassa beskrivit som ett frö till mycket av det han gör idag. Geografiskt små

»Färg kan i bästa fall fungera som musik. En trumvirvel, en klang, en ton som genast slår an.«

Eric Magassa

avstånd, men ändå helt skilda världar, som lärde honom att läsa tecken och detaljer. Alltid med musik i hörlurarna.

13. Medicine Man

Eric Magassa

Väntrum plan 4, hus 19

En okänd resa tar vid

”Varför gör man det man gör? Det finns inget ordentligt svar. Det är någonting som pockar på, ett inre tvång som gör att man måste göra det. Och vad det blir kan man inte riktigt styra över.”

Så beskriver konstnären Emma Hartman sitt skapande. Processen innebär en resa in i det okända, där hon prövande tar sig fram genom att söka och utforska.

Hennes landskapsmåleri påminner om något bekant men ändå främmande. En solnedgång vid havet eller planeten Jupiters röda atmosfär. Ögat letar efter något att känna igen, och visst finns det här, men inte nödvändigtvis i den yttre verkligheten. Snarare är det ett utforskande av mer dolda, inre landskap. Tunna lager av oljefärg låter kopparplåtens varma toner lysa igenom.

I Rum för avsked på akuten har Emma Hartman skapat en fridfull och stillsam gestaltning att samlas i för gemenskap. Ett rum där en resa når sitt slut och en annan, okänd resa tar vid. Färgen är alltid utgångspunkten i hennes konstnärliga arbete, men vad som kommer sen är inte givet. Ledordet här har varit värdighet, oavsett tro och



livsåskådning. Ett draperi från golv till tak, i ull och linne med invävd koppartråd, är också en del av gestaltningen som förstärker känslan av ro och stillhet. Det runda handfatet i mässing påminner om cirkeln, symbolen för evighet.

14. Vila

[Emma Hartman](#)

[Rum för avsked. Akuten plan 3, hus 20](#)

»Varför gör man det man gör? Det finns inget ordentligt svar. Det är någonting som pockar på, ett inre tvång som gör att man måste göra det. Och vad det blir kan man inte riktigt styra över.«

Emma Hartman



Positiv, kosmisk energi

Äventyret börjar redan när du öppnar dörren till korridoren. Handtaget är en kraftfull amulett som har färdats till templet Dragon Cave och fyller dig med positiv, kosmisk energi. Längs korridorrens väggar hänger fotografier av mytomspunna platser, kända för sin läkande kraft. Vart och ett av dem innehåller ett objekt från sjukhuset. Totalt

sex byggnadsdelar har färdats på långväga pilgrimsresor, från de högsta bergskedjorna i de peruanska Anderna, genom Sedonas röda öken, till den allra mörkaste grottan i Thailand. Därefter har de återförts och installerats på sjukhuset, där deras kraft nu verkar oavbrutet. Skrivna ledtrådar visar var du kan hitta de laddade föremålen. Bara en

av dem, en bit golvmatta med kraft från Chichen Itza i Mexiko, är installerad i en annan korridor.

Konstnären Brad Downey tar oss med till världens alla hörn, för att upptäcka uråldriga och samtida trossystem och utforska mystiska platser. Tror du inte på den påstått helande energin? Det spelar ingen roll. Symboliken är det viktiga här. Om inte annat inger det viss respekt att bestiga Machu Picchu med ett tjugo kilos element på ryggen.



15. A Journey Into the Unknown

Brad Downey

Korridor och väntrum, plan 4, hus 19
Golvmatta, korridor plan 4, hus 20

»Jag ville sätta
Södertälje i centrum
av världen och samtidigt
föra hela världen hit.«

Brad Downey

Färgstarka landskap

Ishavsvikar och sommardagar är ett verk i flera delar som binder samman väntrummet i hisshallen med den inre miljön på avdelningen. Titeln antyder att konstnären inspirerats av naturens årstidsväxlingar. Måleriet är inte föreställande utan bildar ett fantasirikt landskap av färg och form. Träets ojämna yta blir till toppar och dalar som ger en terräng åt det färgstarka landskapet.

Konstverket av Per Silén, består av 21 reliefer i trä, målade i starka, klara och livfulla färger. Relieferna löper som ett pärlband från väntrummet och leder vägen genom avdelningen. Likt ljuspunkter anger de plats och riktning i lokalerna.

Tillsammans skapar relieferna med sina klara färger och former ett tydligt och

stadigt intryck. Dynamiken i kompositionen bildar samtidigt en rörelse. Färgerna tycks föra ett samtal där de utbyter erfarenheter och minnen. Minnen från skiftande årstider där naturen förändras över tid.

16. Ishavsvikar och sommardagar

Per Silén

Väntrum och avdelning plan 4, hus 20

»Informellt.
Det är så jag vill att
måleriet ska vara.«

Per Silén



Livets vävar

I byn Harrania, nära Giza-pyramiderna i Egypten, grundade arkitekten Ramses Wassef och hans hustru Sophie Habib Gorgi en vävskola för barn och ungdomar. Det var på 1940-talet och på den tiden var Harrania fattigt. Människorna där levde lantligt i hus av saltorkad lersten. Familjerna lät sällan sina barn gå i skola, eftersom de behövdes i jordbruket.

Vävskolan var ett pedagogiskt projekt som både var experimentellt och visionärt. Syftet var att bevara ett traditionellt hantverk och samtidigt ge barnen fler möjligheter till försörjning. Paret övertygade att "konsten föds med människan" genom syrade verksamheten. Barnen fick därför skapa fritt, utan förlagor, skisser eller direktiv. Det dagliga arbetets rytm, som att gräva, så och skörda, eller ta hand om djuren blev barnens inspirationskällor. Jordens och livets rytm vävdes in i textilierna.

På 1960-talet nådde Harraniaskolan internationell ryktbarhet. Konstnärer från hela världen reste dit och skapade tillsammans med ungdomarna. Textilierna visades i utställningar på museer runt om i Europa. När Moderna Museet i Stockholm ställde ut



vävarna väckte de stor uppmärksamhet och i Hedesunda invid Dalälven, bildades en skola i samma anda. När Södertälje konsthall slog upp portarna på ny adress 1968 presenterades utställningen *Vävarna från Harrania* i samarbete med Wassef och hans fru. Några finns kvar i konsthallens

samling. På Södertälje sjukhus skildrar vävarna från Harrania livet i all sin prakt.

17. Träd och fåglar

Miryam Hermina

Rum för stillhet plan 3, hus 01

Att lekfullt ompröva strukturer

Väntrummet och korridorerna på BB/Förlossningen binds samman med verk av konstnären Mija Renström. Konsten löper som en röd tråd genom avdelningen där fotografier och teckningar varvas med bronskulpturer och textila objekt.

Mija Renström är utbildad fotograf men använder sig av många olika material och tekniker i sitt konstnärskap. Hon undersöker textila traditioner och våra idéer om kvinnligt och manligt. Hon intresserar sig också för relationer mellan föräldrar och barn.

Ett mångårigt projekt inleddes när konstnären började virka dukar. Hon slutade snart att följa mönstrens anvisningar och skapade istället egna former genom ett spontant och lekfullt experimenterande. Totalt blev det 159 organiska, textila objekt. Under arbetets gång fotograferade Mija Renström sina verk och gav dem titlar efter



platsen, och datumet då de färdigställdes. Hon katalogiserade dem metodiskt och byggde ett arkiv. Men är det verkligen ett välordnat arkiv vi möter här?

De virkade objekten verkar undfly all begränsning och inordning. Bångstyrt tycks de ha brutit sig fria från mönster och etablerade traditioner. Mija Renström omprövar våra idéer om kvinnligt konsthantverk. Vad händer när ett virkat objekt blir en bronskulptur?

18. Object of Transition – A Change of State

Mija Renström

BB/Förlossning plan 5, hus 19

Djur som bara är

Välkommen in i paradiset. Det är lätt att bli glad av Amalia Årfelts färgsprakande och dekorativa målningar, där djur i många former står i centrum. Trots sin skönhet tycks de nästan förvånade över att bli betraktade. De poserar inte, de bara är. Amalia Årfelt blandar fritt fantasi och verklighet, även om hon ibland studerar djurarter i böcker för att återge dem på ett trovärdigt sätt. Hon inspireras av det mesta; hunden på stan, fågeln som flaxar, ett moln, en sten, en blomma eller ett blad. Fragment av verkligheten kan ge upphov till en bild, eller en detalj i en bild. Råder djungelns lag även i paradiset, eller vad spanar de på?

Hennes lustgård kan verka snäll och bekymmerslös, men var inte så säker på att allt är frid och fröjd. De två stora kattdjuren sitter på helpänn och i trädet lurar ormen. I Amalia Årfelts sagolika bilder finns inga sedelärande budskap. Om du tittar riktigt nära ser du kanske träets struktur genom oljefärgen.

19. Eden

Amalia Årfelt

BUMM plan 4, hus 20



»Päls, fjädrar eller fjäll. Jag gillar variationen. Jag kan bli inspirerad av ett möte med en hund på stan eller en fågel som flaxar förbi.«

Amalia Årfelt

Hästen säger nej!

Hästen vill verkligen inte. Hur mycket pojken än drar i tömmarna. Vid en närmare titt ser du att det inte ens finns några tömmar. Det behövs inte, pojken och hästen är ändå förenade i viljornas kamp över den sluttande stenläggningen. En rörelse fångad i flykten, så levande att det nästan går att höra hästens gnäggande i protest.

Marylyn Hamilton Gierows skulptur från 1982 är i brons, annars arbetar hon gärna med lera. Hennes bronsskulptur har karaktären av ett mer formbart material, som om konstnären har knådat fram skulpturen direkt i metallen. Det hårda och kalla framstår som varmt och organiskt.

Hästen är Marylyn Hamilton Gierows konstnärliga signum. På språng, stegrande eller rent av flygande. Ibland i samspel, eller i kamp med människan. Uppväxten med fem syskon på en gård i Småland, med närhet till hästar och andra djur, har präglat hennes motivvärld.



20. Dragkamp

Marylyn Hamilton Gierow

Lagmansvägen



Telgekringlor! Kom och köp!

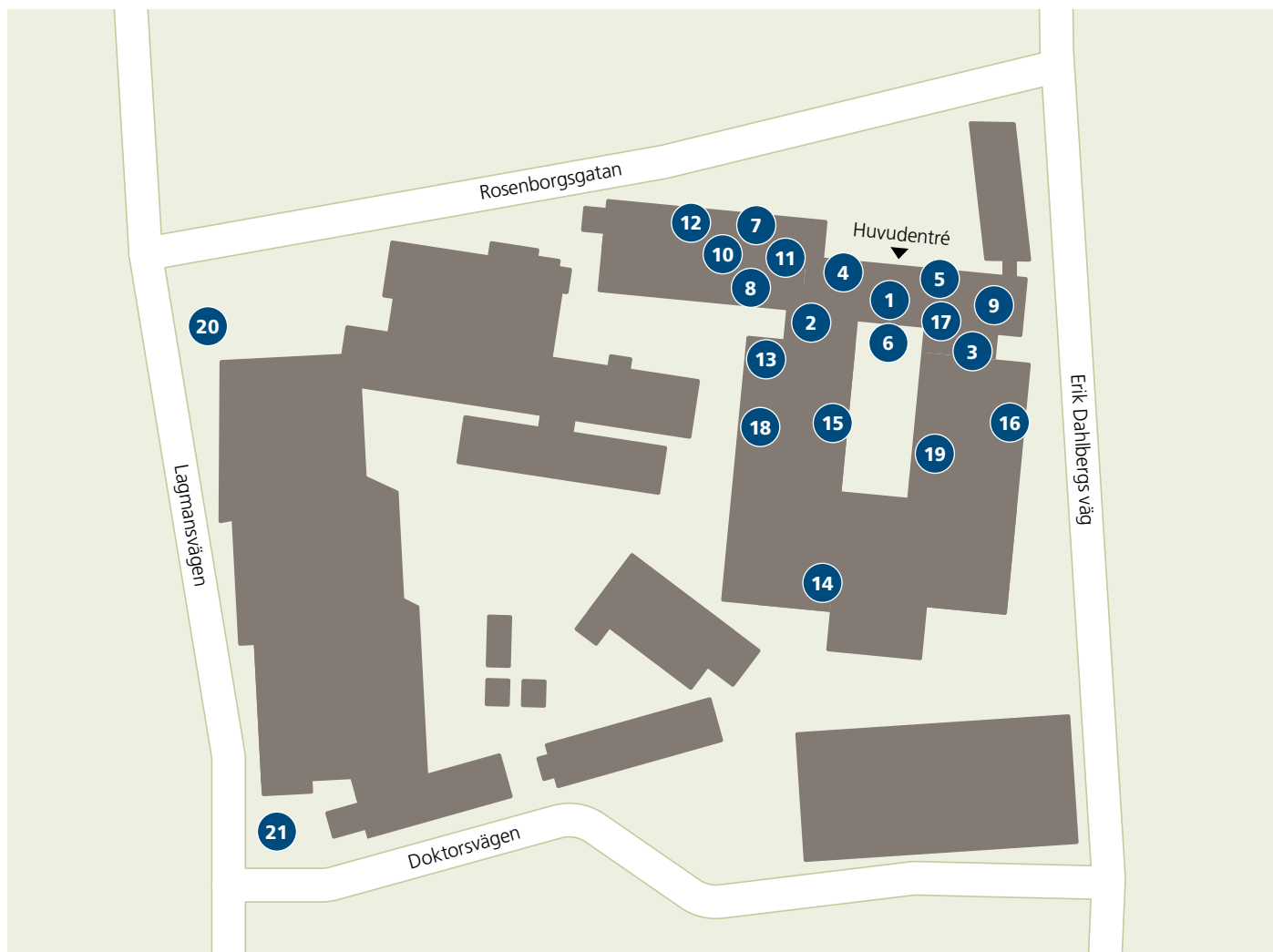
Kringelförsäljerskan ger ett värdigt och nästan kungligt uttryck, där hon står och blickar ut över kanalen. Det går inte att se vad hon har i korgen, men broschen som håller hennes sjal på plats visar tydligt vad det handlar om. Traditionen att baka och sälja kringlor i Södertälje har långtgående anor och nådde sin storhetstid på 1800-talet, när staden blev en populär badort. Det kunde gå vilt till nere i hamnen och vid järnvägsstationen. Kanalen var nyanlagd och konkurrensen om de många resenärerna var hård. Kringlorna var en viktig affärsverksamhet för kvinnor som annars

hade begränsade möjligheter att tjäna egna pengar. Skulptören David Wretling kom inte själv från Södertälje. Han föddes och växte upp i Umeå i en konstnärsfamilj. Hans skulpturer kan ses på många offentliga platser som exempelvis i Sävar kyrka, som ligger i just Umeå. I Stockholm syns hans verk på bland annat Arlanda, Skansen och Danderyds sjukhus.

[21. Kringelförsäljerskan](#)

[David Wretling](#)

[Lagmansvägen](#)



- | | | |
|--|--|---|
| <p>1. Drops
Ann Wählström
Huvudentré plan 3, hus 01</p> | <p>9. Sprechen, Schreiben, Schweigen
Roland Haerberlein
Hisshall plan 02, hus 01</p> | <p>16. Ishavsvikar och sommardagar
Per Silén
Väntrum och avdelning plan 4, hus 20</p> |
| <p>2. Sidewise
Siri Tolander
Trapphus plan 4–9, hus 19</p> | <p>10. Perfect Imperfection
Nisrine Boukhari
Hisshall och avdelning plan 6, hus 02</p> | <p>17. Träd och fåglar
Miryam Hermina
Rum för stillhet plan 3, hus 01</p> |
| <p>3. Trust
Akay
Hisshall plan 4, hus 20</p> | <p>11. Ládjogahpir rematriašuvdna
– Máhccat eatni lusa II
Outi Peski
Hisshall plan 3, hus 02</p> | <p>18. Reflecting on Patterns
Mija Renström
BB/Förlossning plan 5, hus 19</p> |
| <p>4. Pieces of Sky – Stockholm
Sara Ouhaddou
Huvudentré plan 3, hus 01</p> | <p>12. Please, do not speak Eskimo!
Tomas Colbengtsson
Avdelning plan 3, hus 02</p> | <p>19. Eden
Amalia Årfelt
BUMM plan 4, hus 20</p> |
| <p>5. Full sysselsättning – Renée, Mia,
Louise, Carola, Olga
Petra Hultman
Café plan 4, hus 01</p> | <p>13. Medicine Man
Eric Magassa
Väntrum plan 4, hus 19</p> | <p>20. Dragkamp
Marylyn Hamilton Gierow
Lagmansvägen</p> |
| <p>6. Sur Syd
Juan Pedro Fabra Guemberena
Innergård plan 3, hus 01</p> | <p>14. Vila
Emma Hartman
Rum för avsked. Akuten plan 3, hus 20</p> | <p>21. Kringelförsäljerskan
David Wretling
Lagmansvägen</p> |
| <p>7. Ljusglimtar
Eva Ziggy Berglund
Hisshall och avdelning plan 4, hus 02</p> | <p>15. A Journey Into the Unknown
Brad Downey
Korridor och väntrum plan 4, hus 19</p> | |
| <p>8. Utan titel
Hans Andersson
Hisshall och avdelning plan 5, hus 02</p> | | |



Vill du veta mer
om konsten?
Ladda ner vår
app Konstguiden

Konstskulptent: Anna Hedlin Foto: Per Mannberg Form: Fidelity Framsida: Fall/sysselättning – Renée, Mia, Louise, Carola, Olga, Petra Hultman
Baksida: Vija, Emma Hartman Tryck: By Wind, 2023 © Konstnärerna/Bildupphovsrätt 2023

ISBN 978-91-984447-6-6

Kulturförvaltningen arbetar för fri kultur som främjar upplevelser, möten, bildning och delaktighet på uppdrag av kulturnämnden. Kultur och hälsa i vård och omsorg, strategisk samordning av länets kulturreсурser och konstnärlig gestaltning i vårdmiljö är våra huvudsakliga uppdrag som en av fyra kärnverksamheter inom Region Stockholm.

regionstockholm.se