

# Konsten

Danderyds sjukhus



Arboretum av Petter Hellsing.  
Läs mer på sidan 18.

## Konsten på Danderyds sjukhus

En ny årsring med konst har lagts till de befintliga på Danderyds sjukhus. Omfattande ny- och ombyggnationer gör sjukhuset till ett av Sveriges modernaste, redo att möta det ökande behovet av vård i länet. Samtidigt görs en stor satsning på konst. Region Stockholms kulturförvaltning driver arbetet med de konstnärliga gestaltningarna och med kompletterande inköp av färdiga verk. Både den nya akutvårdsbyggnaden, de ombyggda vårdavdelningarna och godsmottagningen får konst som gestaltats speciellt för platsen och verksamheten. I samband med de senaste satsningarna har tolv konstnärer medverkat till att skapa plats-specifika verk som präglar både den invändiga och den utvändiga miljön.

Varje konstnärligt gestaltungsopdrag har utlysts offentligt med hundratals

intresseanmälningar som följd. Många konstnärer uppskattar att få medverka i ett sammanhang där deras konst möter människor med olika bakgrund. Engagemanget är stort. Samtidigt som konstnärerna har mycket att förhålla sig till så har de också en stor konstnärlig frihet. Rumsliga förutsättningar, miljökrav och sjukvårdens specifika behov kan vara både utmanande och inspirerande. Ibland leder det till nya konstnärliga lösningar och idéer.

Som patient eller anhörig befinner man sig ofta i en utsatt situation. Ett av sjukhusets främsta mål är därför att patienter och anhöriga ska känna sig trygga och säkra och få bästa möjliga vård och behandling. I den kliniska vårdmiljön spelar konsten en viktig roll genom att värna humanistiska och existentiella värden och genom att bidra till

en mänsklig och omhändertagande miljö. Det personliga tilltalet, engagemang, stimulans, lugn och reflektion – det är dessa mjuka värden som är konstens stora potential. Den bidrar också till en attraktiv arbetsplats för personalen.

På sjukhuset finns även äldre konst. De äldsta verken är från 1950- och 60-talen då sjukhuset var nytt. Därefter har årsring lagts till årsring med konst från olika tider. Konsten utgör ett rikt kulturarv att ta vara på och utveckla vidare.

Region Stockholms kulturförvaltning

### Procentregeln

Konst i offentlig vårdmiljö har en lång tradition i Sverige. Redan 1937 beslutade Sveriges riksdag att en procent av byggkostnaderna vid offentlig byggnation skulle satsas på konstnärlig gestaltning. Procentregeln gäller fortfarande men utgörs nu inom Region Stockholm av upp till två procent. Tack vare procentregeln har vi idag ett av landets största och mest mångfacetterade innehav av konst, som berikar länets offentliga vårdmiljöer.

Följ med på en upptäcksfärd bland  
konstnärliga uttryck och berättelser  
på Danderyds sjukhus.

Välkommen!

Region Stockholms kulturförvaltning



Recalling Ecolonia  
av Carolina Jonsson.  
Läs mer på sidan 14.

## Vem bor här?

Räcket utanför huvudentrén till akuten på Danderyds sjukhus ser inte ut som räcken brukar göra. På sina ställen är det grönmålat och här och var växer det upp strukturer som ser ut att vara gjorda av grånade brädlappar. Alldeles intill entrén står något som påminner om en fågelholk eller en gatlykta. Kika in och se vad som gömmer sig därinne!

I två ljusgårdar finns ytterligare bon utplacerade mitt i grönskande planteringar. Oavsett vilken våning man befinner sig på kan man titta ut på skulpturerna genom fasadernas glasfönster. De utplacerade skulpturerna bildar små samhällen. Några av bona är låga och växer upp på gröna stjälar. De högre är gråare. Äldre, kanske. Vartefter de hemliga invånarna kommer hem lysas vissa av kojorna upp med ett sagoaktigt ljus. I andra lyser det för jämnan.

### 1. Att bygga bo

Ludvig Ödman

Entrétorget, ljusgårdar och korridor, plan 2

»Det är något tryggt och trevligt med ett hus där någon är hemma.«

Ludvig Ödman





»I min gestaltning har jag tänkt på portaler, resande och på det som symboliserar längtan«

*Viktor Rosdahl*

## Livsvandring

Luften är klar och lätt att andas, himlen är klarblå. Du är på vandring bland bergen. Allt är ett äventyr.

Viktor Rosdahls målningar är installerade på fyra våningar i en hisshall. Motiven är olika landskap. Platser att resa till i tanken, någon gång i framtiden eller i minnet. Målningarna varierar i storlek beroende på den tillgängliga väggytan. De är målade på polykarbonat, en genomskinlig plast som lämnats omålad på vissa ställen. Det blänker till, som av isfläckar eller vattensamlingar, och där skymtar också betongen fram bakom verket och skapar djup i bilderna. På nedersta våningen syns ett par vandrare.

De rör sig i ett kargt landskap som badar i ett varmt ljus. En flod flyter fram mellan klippor. En trappa upp är bergen högre, och en del av marken täcks av grönska. På nästa våning syns snöklädda toppar. Allra längst upp svävar en luftballong, högt ovanför bergen. Genom fönstren intill målningarna syns fasaden på den äldre delen av sjukhuset. Den yttre miljön binds samman med den inre.

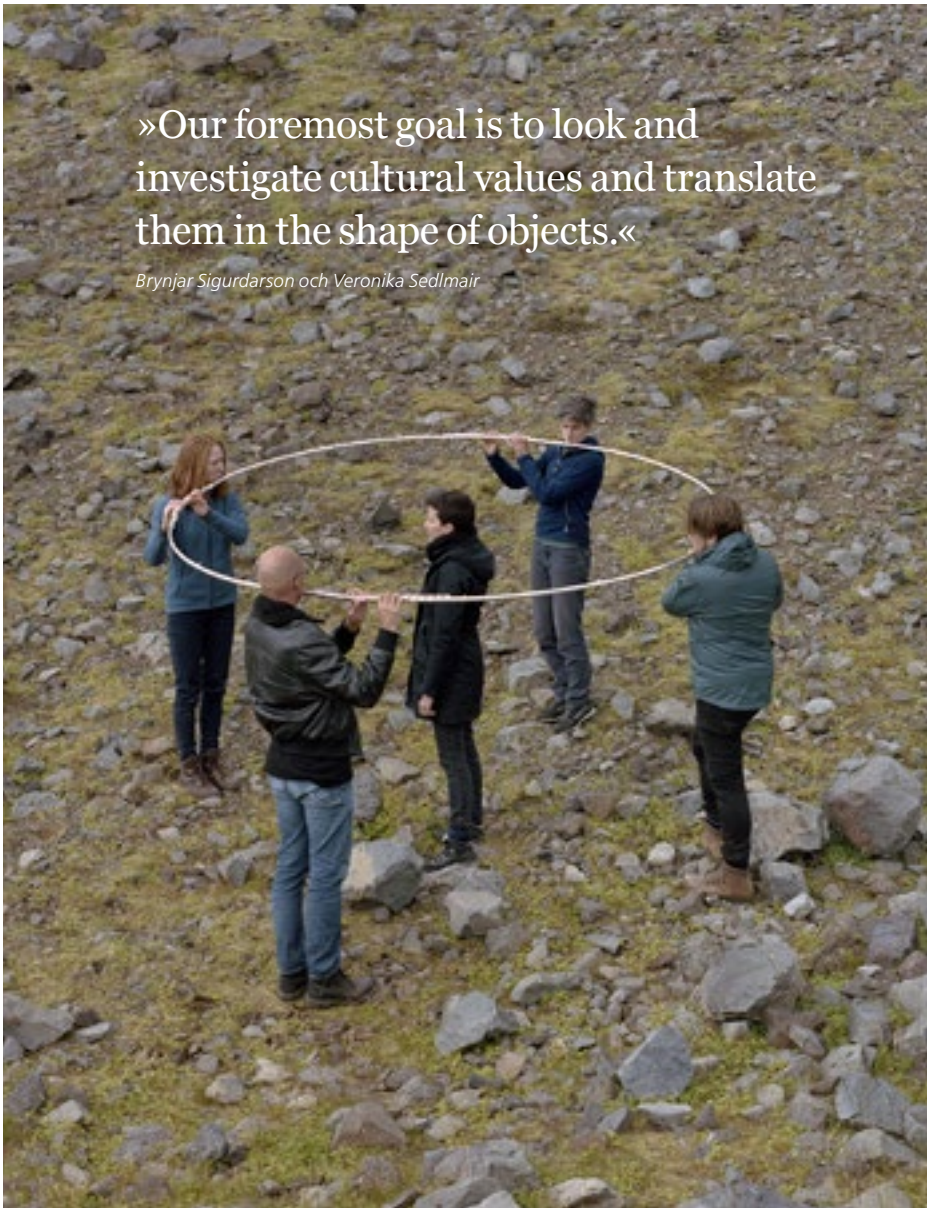
[2. På andra sidan stranden](#)

[Viktor Rosdahl](#)

[Hisshall, plan 2-5](#)

»Our foremost goal is to look and investigate cultural values and translate them in the shape of objects.«

*Brynjar Sigurdarson och Veronika Sedlmair*



## Sagolika toner

Brynjar Sigurdarson och Veronika Sedlmair arbetar tillsammans med olika konst- och designprojekt där de använder traditionella material och uttrycksmedel för att berätta historier. Islands natur och kultur är ständigt närvarande i deras arbete.

Föreställ dig att du befinner dig i mitten av en cirkelformad flöjt. Runt om dig står fyra musiker och frambringar toner. Platsen är den steniga och karga naturen i närheten av den lilla fiskebyn Flateyri.

Instrumentet har en diameter på 2,5 meter och består av fyra sammankopplade

tvärflöjter. Det är skapat av konstnärerna tillsammans med en framstående instrumentmakare och en flöjtist. Under en tio dagars workshop på den isländska landsbygden, undersöktes flöjtens möjligheter och begränsningar. Verket på Danderyds sjukhus består av fotografier från denna händelse.

### 3. Circle Flute

*Brynjar Sigurdarson och Veronika Sedlmair*

*Västra trapphuset, plan 4–5*





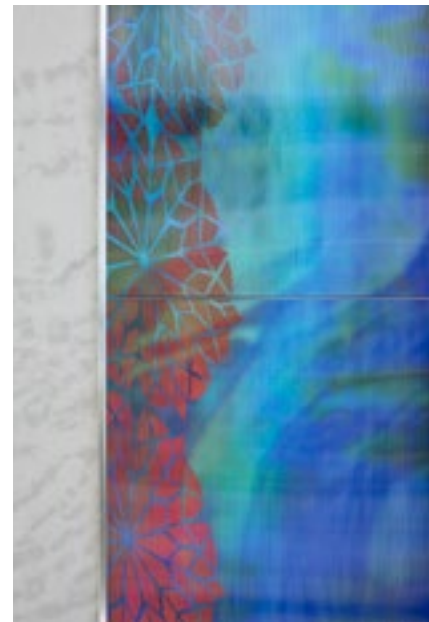
»Trots sitt ursprung växer lotusen för att bli en av de vackraste blommorna i världen. Den är en symbol för att vi kan övervinna alla hinder på vår resa.«

Raha Rastifard

## Med kraft hämtad ur dyn

Likt en spegelblank damm löper *Den hängande lotusträdgården* utmed väggarna över flera våningsplan. Eller är det ett vattenfall som kastar sig utför en bergssida? Rå betong på ömse sidor verket framhäver de intensiva färgerna. Den så kallade lenticulartekniken skapar en illusion av djup och gör så att verket förändras när betraktaren rör sig fram och tillbaka.

Raha Rastifard har rötter i Iran och arbetar ofta med att smälta samman mönster och detaljer från den persiska kulturen med den västerländska bildtraditionen. I den här installationen har hon använt sitt eget bildarkiv med grafik, fotografi och teckningar som hon sedan bearbetat i datorn till ett slags collage. Lotusblommor som symboliserar lugn och läkande återkommer i verkets alla delar. De är stiliserade och påminner om mandalas, en speciell sorts geometriska former som förekommer inom både hinduismen och buddhismen. Lotusfröet har en enastående livslängd och motståndskraft. Det hämtar näring ur den mörka dyn och blomstrar på ytan.



4. Den hängande lotusträdgården

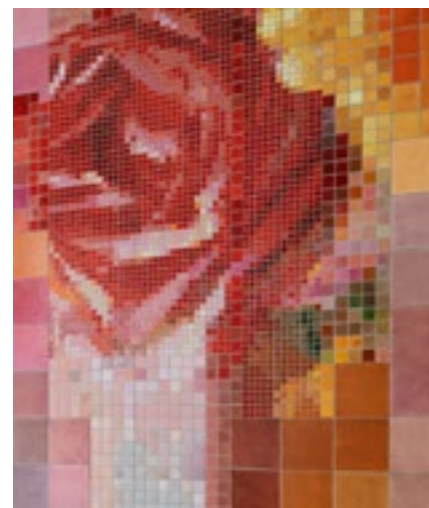
Raha Rastifard

Västra trapphuset, plan 2-5

## En blomma betyder så mycket!

Sub rosa är latin och betyder "under rosen". När något sägs "sub rosa", uttalas det enligt gammal tradition i förtroende. Snidade eller målade rosor återfinns ofta på biktstolar i katolska kyrkor eller i sammanträdesrum där hemliga möten hålls. I verket begränsas inte symboliken till rosen. Hela blomsterspråket står till förfogande.

Under arbetet med *Sub Flora* tog Tuula Lehtinen med sig sjukhusarkitektens färgkarta till en blomsteraffär och bad att få en bukett komponerad utifrån den. Bukettens färgskala inspirerade till mosaiken. Kakelplattorna är i olika storlekar och färgade i en mängd olika nyanser. Konstnären har själv glaserat och bränt dem, vilket har gett dem en levande yta. Verket är installerat i ett trapphus och sträcker sig över flera olika våningar. Tack vare de glasade partier som vetter mot trapphuset kan även patienter och besökare som rör sig i korridoren utanför ta del av blomsterspråket.



5. Sub Flora

Tuula Lehtinen

Personaltrapphuset, plan 2-7



## Gåtfullt. Ömsint. Skirt.

Vid en första anblick kan Majlis Agbecks broderi *Samtal efter sommaren, Kapitel 1* verka helt abstrakt. De täta, skimrande trådarna påminner om höjdkurvor på en karta, ett musselskal eller kanske en svepande klänning. I nederkanten av formen framträder oväntat två djur, ett stort och ett litet. De står vända mot varandra i ordlös kommunikation. Fyrbenta varelser av svårbestämd men älskvärd sort. Varför står de där?

Oavsett om det är broderier, teckningar eller målningar finns något tvetydigt, underfundigt och milt humoristiskt i Majlis Agbecks bilder. De väcker frågor och

stimulerar fantasin, inte minst tack vare de mångbottnade titlarna. Transparens löper som en röd tråd genom de skilda teknikerna. Hon målar på plexi och broderar på polyesterorganza, två underlag som är både genomskinliga och skira. På Danderyds sjukhus finns två målningar och två broderier i en korridor på plan 3.

---

6. *Samtal efter sommaren, Kapitel 1*  
*Samtal efter sommaren, Kapitel 2*  
*Mötesplats för liten och stor*  
*Naturen omfamnar huset*

---

Majlis Agbeck

---

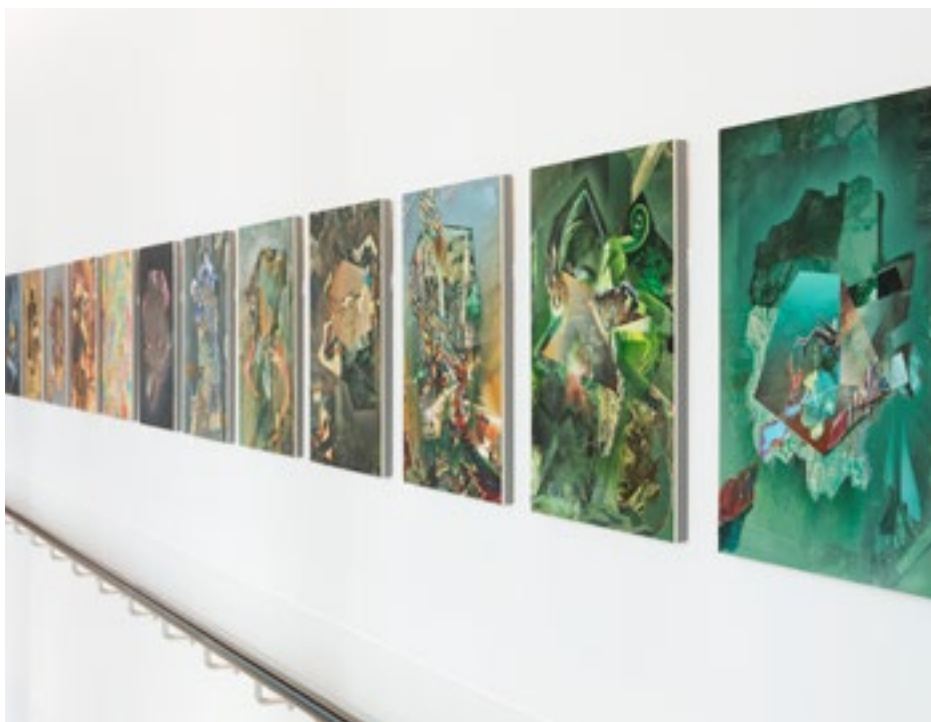
Korridor, plan 3

---

»Det finns något meditativt över broderiet. Det går inte att forcera, utan det får ta sin tid. Då blir det en lång process, som ger tid för eftertanke redan under arbetets gång.«

Majlis Agbeck





## Musik i form av bilder

Begreppet "sfärernas musik" eller "musica universalis" har sitt ursprung i det antika Grekland. Det bygger på en idé om att planeternas rörelser skapade en slags musik. Det var inte nödvändigtvis en musik som kunde höras, utan toner av mer religiös eller matematisk karaktär. Martin Holm har försökt föreställa sig ett universum som inte domineras av sfärer och funderat över vilken annan geometri som skulle prägla en sådan rymd. Vilka klanger skulle dess former ge upphov till? *Music of Other Shapes* är ett pågående arbete där ljudlandskap tar formen av collage och måleri. Resultatet är en serie färgexplosioner i olika nyanser. En rymdopera, om man så vill.

### 7. Music of Other Shapes

Martin Holm

Korridor, plan 4

## Vingar, näbbar och fågelögon

Tyra Lundgren är mest känd för sina fågelmotiv, trots att hon själv tyckte att de mänskliga formerna var mer intressanta. På Danderyds sjukhus finns två verk av konstnären, båda med fågelmotiv. I *Fågelpelare* är formerna nästan abstrakta, men vingar, näbbar och fågelögon finns där och skapar rörelse i olika riktningar. Stengodsreliefen *Gryningstimme* är ett tidigare verk, och motivet lättare att urskilja. Att hon gjorde så många verk med fåglar hade att göra med att de var lättillgängliga modeller. Vid sin ateljé på Gotland hade hon ett duvslag där det fanns rasduvor och skat- och kråkfåglar i en salig blandning. Hon tog ofta hand om övergivna och skadade fågelungar och matade dem med sked. Också när hon reste runt om i världen studerade hon fåglar på caféer och torg, och fångade deras uttryck och egenart i sitt skissblock. Genom åren



utvecklade hon motivet i skilda material. Under 1970-talet skapade hon många stora skulpturer för offentlig miljö, däribland *Fågelpelare*.



### 8. Fågelpelare Huvudentrén, plan 3

Gryningstimme  
Entrén, plan 4

Tyra Lundgren

## En fredad plats

På den gruslagda ljusgården står en byggnad i glas. Innanför dörröppningen finns en stol. "Om jag får, så får du", står skrivet över hela glasväggarna. Det är ett grundläggande förhållande som gäller både konkreta och symboliska gåvor. Om vi ger plats för något att uppstå och växa, kommer vi få något tillbaka.

Ann Magnussons verk bär titeln *Temenos*, vilket var beteckningen på en avskild, helig plats i det antika Grekland. Platsens avgränsning kunde vara enkel, men den som befann sig inom området fick inte angripas, fångas eller dödas. Ordet "oangriplig" heter på grekiska "asulos". Temenos är alltså en asylplats som erbjuder den som vistas där frid och möjlighet till reflektion.

### 9. Temenos

Ann Magnusson

Huvudentrén innergården, plan 3

»Temenos är ett skyddat område och ett konstverk. På samma gång är det också en invitation till en fysisk plats där ett drama kan utspela sig. Här får jag och här får du ... bli till, vistas eller helt enkelt bara slå dig ner en stund.«

Ann Magnusson





## Spår av eftertanke

Har du någon gång provat att sätta en tuschpennas spets mot ett papper och låta färgen flyta ut i fibrerna? Färgen blir oftast intensivast i mitten för att gradvis blekna i fläckens kanter. Zsuzsanna Larsson Gilices verk i entrén till akutvårdsmottagningen utgörs just av sådana färgfläckar på olika sorters papperslappar, kraftigt uppförstorade. Det är som om den som höll i pennan stannade upp mitt i rörelsen, i tvekan eller eftertanke. I bilderna samsas det väldigt konkreta och det svårfångade: en pennas spår, och tanken som fick handen att stanna upp. Konstnären intresserar sig för skisser, processer, spår och fragment. Hon låter ofta språket ta plats i konsten, men i det här fallet rör det sig om en ordlös kommunikation.

10. Anteckningar om färger

Zsuzsanna Larsson Gilice

Akutmottagningens entré, plan 2

## Osynliga kraftfält

På olika våningar i en av sjukhusets trapphallar hänger fem enfärgade träobjekt. Alla har olika form. Färgerna är pigmentrika, intensiva. Koboltblått. Grönt. Indigo. På väggen bakom verken uppstår efter en stunds betraktande en gloria av komplementfärger – runt den gröna ett svagt rödaktigt sken, runt den blå ett gult ljus. Det vilar något kyrkligt över objekten. De påminner om ikoner. Om man låter den tanken få fäste skulle den fristående skålformade skulptur som står på bottenvåningen kunna var en dopfont. På nära håll framträder träets ådringar och struktur under färgen. Spår av den skapande processen syns tydligt.

11. Jaune Renault

Johan Röing

Östra trapphuset, plan 2-5

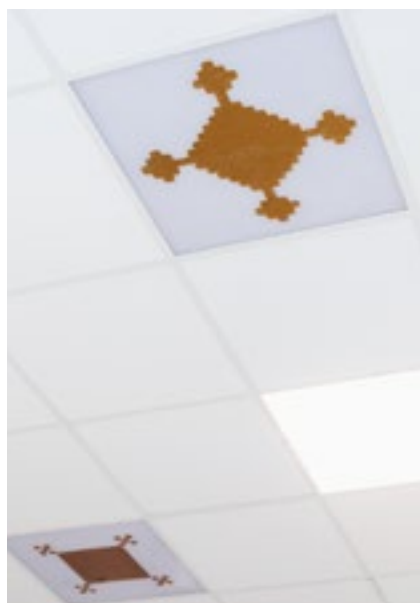




## Igenkännandets glädje

Titta – det där påminner om mattan i mitt barndoms hem! Anne Ingeborg Biringvads verk *Visual Voices* myllrar av mönster och former från olika tider och delar av världen. En rya från Norge kan ha stora likheter med både ett indiskt broderi och ett blocktryck från Gambia. Textilierna är sammansatta till collage och därefter avfotograferade och förstora. Fotografierna är installerade tillsammans med konstnärens abstrakta målningar. Varje målning speglar en återkommande grundform i collageet intill – bladrosen, zickzack-mönstret, romben, cirkeln och kvadraten. Beträktat på nära håll framträder detaljerna i textilierna och skärpan är så stor att man kan se hur det känns att ta på dem. På avstånd träder detaljerna i bakgrunden. Enhet och lugn infinner sig.

Två olika motiv upprepas på flera platser i taket på akutmottagningen. De påminner om ett enkelt korsstyngsbroderi. Eller är det kanske pixlar i ett dataspel?



»Genom mitt återbruk av textilier på olika vis har jag upplevt att folkloren har ett gemensamt visuellt språk som engagerar en bred publik och skapar dialog och kommunikation.«

*Anne Ingeborg Biringvad*

12. Visual Voices

Anne Ingeborg Biringvad

Akutmottagningen, plan 2

## Balansakt med färg och form

Svart, grönt, blått, vitt. Ränder och romber. Diagonalt och vertikalt. Nils Kölare var verksam i en geometrisk tradition, och intresserade sig framför allt för att skapa rörelse och riktning i sina kompositioner. Likt en musiker arbetade han fram färgackord och tempoväxlingar. Själv kallade han sig för landskapsmålare, och trots att hans målningar tycks abstrakta kan landskap skymta fram i de stränga geometriska fälten. Verkliga landskap, eller fantasins. Något blått kan uppfattas som en strimma av himmel eller hav, svarta linjer kan vara stolta furor eller telefonstolpar. Det vita kan vara ljuset som bryter igenom en skogsdunge. Håll handen för en av färgerna, och lägg märke till hur hela målningen förändras. Nils Kölares bilder är balansakter, där minsta förskjutning påverkar hela kompositionens spänst och dynamik.

### 13. Väggmålning

Nils Kölare

Trapphus, plan 2-6

## Naturens mystik

Mot en vit vägg på röntgenavdelningen hänger fjorton gipsavgjutningar av sidorna i ett herbarium. Om du tittar noga ser du tejen som använts för att fästa växterna på pappersarken. I hörnen syns spår av lappar av något slag, förmodligen med växternas namn. Oläsliga, eftersom text inte låter sig avgjutas. Den botaniskt bevandrade vet, medan andra bara kan gissa. Är det en blåklocka? Ett löjtnantshjärta?

På en annan vägg projiceras en video, knappt synlig i ljuset som strömmar in från fönstren mittemot. En kvinna sträcker sig vänligt mot betraktaren och blåser maskrosfrön och såpbubblor. Hon framträder som ett vagt minne. I verket ingår också ett fotografi av en skir, torkad växt från herbariet. Ett annat fotografi återkommer på flera ställen runt om i avdelningens tak.

Konstnären utgår ifrån sitt bildarkiv *Ecolonia*. I sitt arkiv samlar hon material, intryck och förnimmelser från vardagsliv och natur, förmedlade i olika material och tekniker.

---

### 14. Recalling Ecolonia

Carolina Jonsson

---

Röntgen, plan 3

---

»I *Recalling Ecolonia* syns världen både vacker och skrämmande, främmande och samtidigt bekant. Genom naturens levande och frusna ögonblick öppnar konstverket för mer än det redan medvetna.«

Carolina Jonsson





## I mossornas rike

I folktron anses mossa lindra smärta och stress. Vitmossa sägs ha använts av kirurger under första världskriget för att lägga om sår och stoppa blödningar. Den absorberar vätska och har dessutom antiseptiska egenskaper.

Annika Thörn Legzdins är en fotograf som ofta utforskar naturen, både den vilda och den tuktade, på riktigt nära håll. Verket *Cryptogamia* finns på sjukhusets intensivvårdsplan. Människor som plötsligt hamnat i allvarliga sjukdomstillstånd får här omslutas av ett stycke läkande och lugnande natur medan de vårdas. Verkets titel kommer av ordet "kryptogam", som är en gammal beteckning på levande organismer som

förökar sig med sporer, däribland mossor. Redan utanför sänghissarna får patienterna möta de första delarna av konstverket. I taket finns fotografier av små tussar av växtlighet. Större fotografier är placerade på väggarna runt om på avdelningen, extrema närbilder av mossa som är fuktmetad, nästan sprickfärdig. Den skiftar i färg från blekaste gråvitt till intensivt klargrönt. Så levande att det går att känna doften av den.

### 15. *Cryptogamia*

Annika Thörn Legzdins

Intensivvård och Intervention, plan 4





## Förstår du vad jag menar?

”Tiiiiger, inte tigger! Förstår du inte vad jag säger?” Att kunna kommunicera, att förstå andra människor, är en nödvändig del i det sociala livet. Det är inte alltid så lätt. Vi har olika erfarenheter och referensramar, ibland olika språk eller dialekter. Peter Zacsko är döv sedan födseln och van att läsa på läpparna. Men vissa ord är omöjliga att urskilja utan att se dem i skrift eller höra varje enskilt ljud. Munnens rörelser ser likadana ut när exempelvis orden ”simma” och ”dimma”, ”balkong” och ”ballong” formas. Prova själv! Konstnären gestaltar dessa dubbeltydigheter i sina lätt surrealistiska bilder där en balkong svävar i luften som en ballong. Han vill att målningarna ska vara både vackra och komiska. *Kommunikation* finns på en avdelning där patienter som i vuxen ålder drabbats av hjärnskada vårdas.

16. Kommunikation

Peter Zacsko

Vårdavdelning, plan 3

## En dans med verkligheten

Kristofer Hultenberg har gjort ett verk speciellt för sjukhusets godsmottagning. Han har skapat en storskalig teckning som förhåller sig till arkitekturen och som lyfter fram rummets olika funktioner. Kraftfulla svarta linjer är målade längs väggarna i samma höjd som de vagnar med tvätt som körs runt i korridorerna. Ett väggparti är målat i silver. Vanligtvis förknippas silver med dyrbara föremål, men här speglar färgen något så vardagligt som ett befintligt silverfärgat ventilationsrör. Vissa områden är streckade, som landområden eller kontinenter på en karta. De markerar möjliga skador, sådana som kanske kommer med tiden i en miljö där gods ska transporteras i högt tempo. Organiska former kontrasterar mot

de rätvinkliga korridorerna. Ett par pelare i utrymmet är svartmålade med vita linjer som också de marker ut sådant som är trasigt eller skavt. Kristofer Hultenbergs verk gör inte motstånd mot den ruffa miljön, utan följer dansen som pågår i rummet och låter linjerna samspela med verksamheten.

17. Full Skala

Kristofer Hultenberg

Godsmottagningen, plan 2







»Jag arbetar i en abstrakt intuitiv och associativ anda där betraktaren ges möjlighet till personliga tolkningar.«

Carl-Fredrik Ekström

## Livingivande natur

*Reditus Vitae* betyder ungefär "återgång till livet". På avdelningen där verket är installerat vårdas och rehabiliteras människor som drabbats av hjärnskador som vuxna. Det är ofta en lång och snårig väg de har att vandra, men målet är att de på sikt ska kunna återgå till ett rikt liv, även om det kanske blir annorlunda än livet före hjärn-skadan.

Carl-Fredrik Ekströms verk löper som en fris högt uppe längs med väggarna i avdelningens båda korridorer. Sammanlagt mäter det 175 meter och är målat med akrylfärg på plexiglas. På 13 olika ställen växer frisen ut till större bilder där den som exempelvis gå-tränar kan stanna upp och reflektera. Det mesta i verket är abstrakt,

och föreställer alltså inget annat än färg och form. För att skapa djupverkan har några linjer frästs ut på plexins baksida och fyllets med färg. På sina ställen träder också föreställande bilder fram. Fotografier av fåglar och växter är inlagda bakom glaset för att förstärka kopplingen till naturen, till det som spirar och växer. Också den gröna väggfärgen som markerar de olika stationerna har valts för att knyta an till den grönskande naturen.

---

18. *Reditus Vitae*

---

Carl-Fredrik Ekström

---

Vårdavdelning, plan 3

---

## Världen inom räckhåll

Även mitt i en storstad finns områden där vilda djur rör sig. Parker, grönområden och trädgårdar hyser harar, igelkottar och en och annan vilsekommen grävling. Tobias Törnqvist har skapat collage av teckningar, akvareller och utplattade te- och chokladkartonger. Collagen har sedan fotograferats och laminerats i glas för att klara de hårda hygienkrav som sjukvården ställer. Färgskalan är mild och domineras av gröna och rosa pasteller och milda bruna nyanser. Inga människor syns till i bilderna, bara djur, växtlighet, byggnader och bilar. *Mellan hus och träd* påminner oss om att naturen ständigt finns inom räckhåll. En trösterik tanke, i synnerhet om man befinner sig på sjukhus och kroppen tillfälligt begränsar ens möjligheter att röra sig fritt.

Åtta av de totalt 26 verken sitter i infektionsavdelningens allmänna utrymmen, resten återfinns i patientrummen. På grund av smittorisken är dessa oåtkomliga för alla utom vårdpersonalen och patienterna som vistas i de enskilda rummen. Övriga kan ta del av konsten genom en trycksak som delas ut till de som vårdas på avdelningen.

19. Mellan hus och träd

Tobias Törnqvist

Vårdavdelning, plan 6–7



»Min önskan är att mitt arbete ska fungera likt en vän i naturen eller ett plötsligt vårljus, en solfångare som ger energi tillbaka till rummet.«

Tobias Törnqvist



## Vårdträd

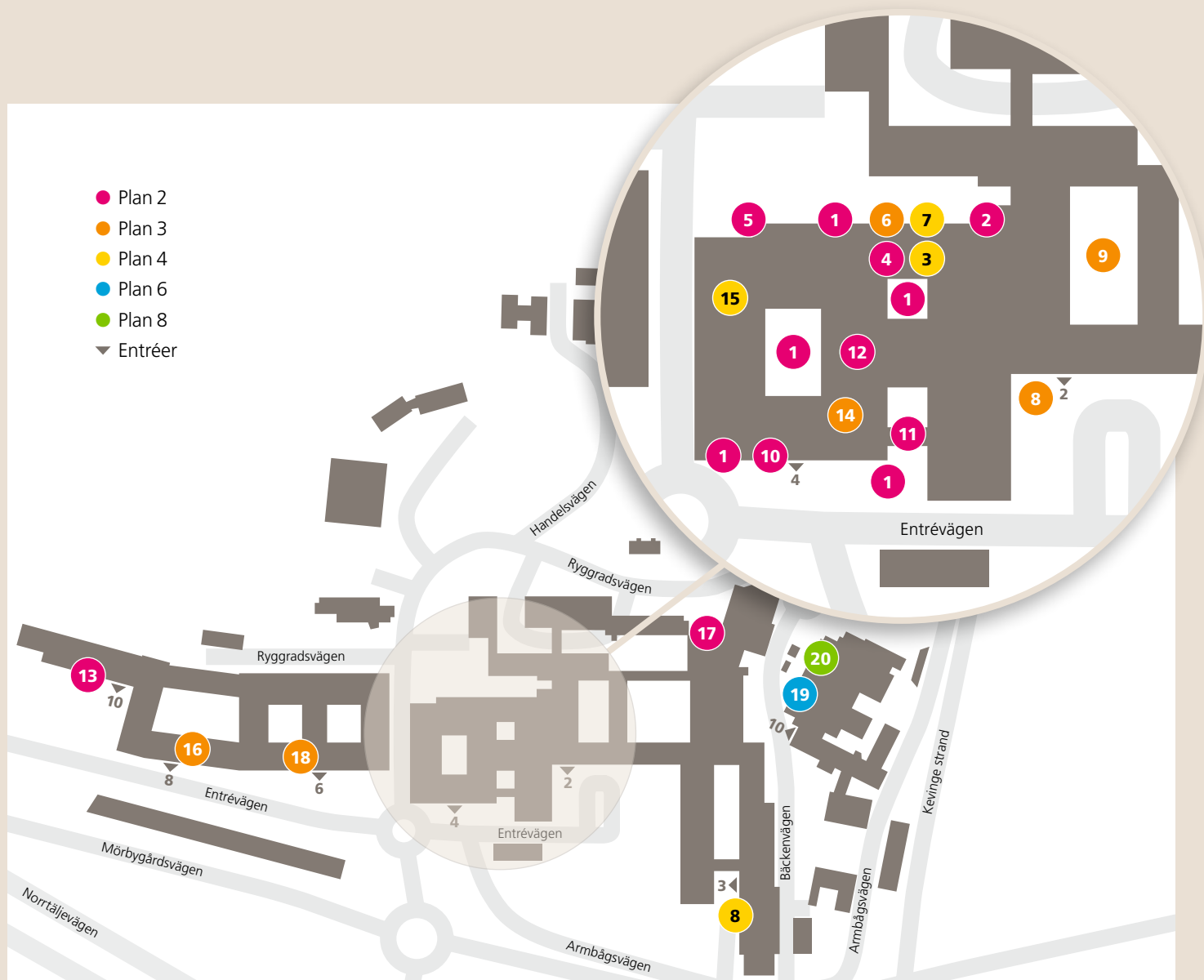
Tyg och garn alstrar damm och kan dra åt sig bakterier. Det gör att textilkonst inte passar så bra i en vårdmiljö. Petter Helsing, som vanligtvis skapar textila verk, har därför översatt sin konstnärliga idé till trä. *Arboretum*, som finns på en av sjukhusets vårdavdelningar, är utfört i så kallad intarsia. Det är en teknik där olika träslag fogas samman till mönster. Träslag från när och fjärran har använts: gullregn, rosenhagtorn, askrot, lönn, masurbjörk, alm, ek, teak och mahogny. Träslagen har olika strukturer och nyanser. *Arboretum* betyder just "samling av olika sorters träd". Trädet är fullt av symbolik och associationer: klorofyllet som ger

livskraft, rötter som förankrar och årsringar som visar på tidens gång. Grenverk och lövens mönster kan påminna om nerver och blodkärl. Inte för inte brukar moderkakan kallas för livets träd. Till vissa delar av verket har Petter Helsing använt mörk tjurved. Den bildas på nedsidan av böjda barrträd, när trädet strävar efter att växa upprätt. Tjurved är mer slitstark än den vanliga veden. Den växer sig stark i processen.

20. Arboretum

Petter Helsing

Vårdavdelning, plan 8



1. **Att bygga bo**  
Ludvig Ödman  
Entrétorget, ljusgårdar och korridor.  
Entrévägen 4, plan 2
2. **På andra sidan stranden**  
Viktor Rosdahl  
Hisshall, plan 2–5
3. **Circle Flute**  
Brynjar Sigurdarson och Veronika Sedlmair  
Västra trapphuset, plan 4–5.
4. **Den hängande lotusträdgården**  
Raha Rastifard  
Västra trapphuset, plan 2–5.
5. **Sub Flora**  
Tuula Lehtinen  
Personaltrapphuset, plan 2–7
6. **Samtal efter sommaren,  
Kapitel 1 och Kapitel 2**  
Mötesplats för liten och stor  
Naturen omfamnar Huset  
Majlis Agbeck  
Korridor, plan 3
7. **Music of Other Shapes**  
Martin Holm  
Korridor, plan 4

8. **Fågelpelare**  
Huvudentrén, Entrévägen 2, plan 3  
**Gryningstimme**  
Entrén, Armbågsvägen 3, plan 4  
Tyra Lundgren
9. **Temenos**  
Ann Magnusson  
Huvudentrén, innergården.  
Entrévägen 2, plan 3
10. **Anteckningar om färger**  
Zsuzsanna Larsson Gilice  
Akutmottagningens entré.  
Entrévägen 4, plan 2
11. **Jaune Renault**  
Johan Röing  
Östra trapphuset, plan 2–5
12. **Visual Voices**  
Anne Ingeborg Biringvad  
Akutmottagningen, plan 2
13. **Väggmålning**  
Nils Kölare  
Trapphus. Entrévägen 10, plan 2–6

14. **Recalling Ecolonia**  
Carolina Jonsson  
Röntgen, plan 3
15. **Cryptogamia**  
Annika Thörn Legzdins  
Intensivvård och Intervention, plan 4
16. **Kommunikation**  
Peter Zacsko  
Vårdavdelning. Entrévägen 8, plan 3
17. **Full Skala**  
Kristofer Hultenberg  
Godsmottagningen. Rygradsvägen 18,  
plan 2
18. **Reditus Vitae**  
Carl-Fredrik Ekström  
Vårdavdelning. Entrévägen 6, plan 3
19. **Mellan hus och träd**  
Tobias Törnqvist  
Vårdavdelning. Bäckenvägen 10, plan 6–7
20. **Arboretum**  
Petter Helsing  
Vårdavdelning. Bäckenvägen 10, plan 8



Redaktör: Cecilia von Schantz    Konstskribent: Ylva Hillström    Foto: Per Mannberg, Emile Barret, Johan Röjng, Helena Toresdotter    Form: Fidelity  
Framsida: Tuula Lehtinen, Sub Flora    Baksida: Ludvig Ödman, Attbygga bo    Tryck: Danagård Litho, 2019    © Konstnärens Bildupphovsrätt 2019

ISBN: 978-91-984447-4-2

Kulturförvaltningen arbetar för fri kultur som främjar upplevelser, möten, bildning och delaktighet på uppdrag av kulturnämnden. Kultur och hälsa i vård och omsorg, strategisk samordning av länets kulturresurser och konstnärlig gestaltning i vårdmiljö är våra huvudsakliga uppdrag som en av fyra kärnverksamheter inom Region Stockholm.

[www.kultur.sll.se](http://www.kultur.sll.se)